



S00HP004FPYU

Smlouva o dílo

č. SŘÚPaR/2018/0026/SD

Objednatel

město Studénka

Sídlo: nám. Republiky 762, 742 13 Studénka
Zastoupený: Lubomírem Šobichem, starostou města
IČ: 00298441
DIČ: CZ00298441
Bankovní spojení: Komerční banka, a.s.
Číslo účtu: 924 801/0100
Oprávněné osoby: Ing. Radmila Nováková, vedoucí odboru SŘÚPaR
556 414 330, 733 319 084, novak@mesto-studenka.cz
Lucie Kotásková, referent odboru SŘÚPaR
556 414 303, 775 706 953, kotaskova@mesto-studenka.cz

dále jen „Objednatel“ na straně jedné,

a

Zhotovitel

Ridera Stavební a.s.

Sídlo: Dělnická 382/32, 708 00 Ostrava-Poruba
Zastoupený: Tomáš Palkoska, předseda představenstva
Ing. Jiří Krzys, člen představenstva
IČ: 45192464
DIČ: CZ45192464
Bankovní spojení: Raiffeisenbank Ostrava
Číslo účtu: 7558000001/5500
Oprávněné osoby: Tomáš Palkoska, předseda představenstva
Ing. Jiří Krzys, člen představenstva
Zapsáný v OR: vedeném Krajským soudem v Ostravě, oddíl B, vložka 408

dále jen „Zhotovitel“ na straně druhé,

Objednatel a Zhotovitel společně jen „Smluvní strany“ nebo jednotlivě „Smluvní strana“.

uzavřeli v souladu s ustanovením § 2586 a násl. zákona č. 89/2012 Sb., občanský zákoník, ve znění pozdějších předpisů, tuto smlouvu o dílo následujícího znění:

I. Předmět smlouvy

Touto smlouvou uzavíranou na základě výsledků zadávacího řízení na veřejnou zakázku zadávanou ve zjednodušeném podlimitním řízení s názvem „Přírodní koupací biotop Studénka – třetí opakované řízení“ (ID veřejné zakázky na profilu Objednatele jakožto zadavatele veřejné zakázky: P18V00000027 (dále jen „Veřejná zakázka“) se Zhotovitel zavazuje provést pro Objednatele dílo na nemovitostech popsaných v dokumentaci pro provádění stavby.

Přesný rozsah, popis, způsob provádění, kvalita a další náležitosti a požadavky (jež jsou předmětem této smlouvy), jsou definovány dále v této smlouvě a vyplývají ze zadávacích podmínek na Veřejnou zakázku, projektové dokumentace stavby zpracované generálním projektantem stavby a oceněného

výkazu výměr ve smyslu vyhlášky č. 169/2016 Sb., kterou se stanoví podrobnosti vymezení předmětu veřejné zakázky na stavební práce a rozsah soupisu stavebních prací, dodávek a služeb s výkazem výměr (dále jen „Dílo“).

II. Cena díla

Objednatel se zavazuje za řádně zhotovené Dílo zaplatit Zhotoviteli cenu v souladu s touto smlouvou a obchodními podmínkami. Cena za Dílo je sjednána dohodou Smluvních stran v souladu se zákonem č. 526/1990 Sb., o cenách, ve znění pozdějších předpisů, jako nejvýše přípustná a nepřekročitelná takto:

Celková cena bez DPH vzešlá z Veřejné zakázky 21.328.095,00 Kč

DPH (21%) 4.478.899,95 Kč

Celková cena celkem vč. DPH 25.806.994,95 Kč

Celková cena celkem bez DPH slovy: dvacet jedna milionů tři sta dvacet osm tisíc devadesát pět korun českých

Celková cena bez DPH vzešlá z Veřejné zakázky obsahuje všechny náklady související se zhotovením díla, umístěním stavby, zařízením staveniště a také ostatní náklady souvisejícími s plněním podmínek Veřejné zakázky.

Dojde-li po datu uzavření této smlouvy ke změně sazby DPH, bude výše DPH i celková cena Díla vč. DPH upravena podle daňových předpisů, platných v době uskutečnění zdanitelného plnění.

III. Termín plnění

Smluvní strany se dohodly, že Zhotovitel Dílo dokončí a předá Objednateli nejpozději do 30. 4. 2019, přičemž bude Dílo prováděno podle Objednatelům odsouhlaseného podrobného časového harmonogramu prací, který je Přílohou č. 2 této smlouvy. Tento časový harmonogram vychází z harmonogramu předaného Zhotovitelem Objednateli jako součást nabídky ve Veřejné zakázce. Časový harmonogram je zpracován v týdnech.

IV. Závěrečná ustanovení

1. Stavbyvedoucím je Daniel Hon. Stavbyvedoucí se musí na realizaci díla osobně podílet a musí být přítomen na staveništi každý den, kdy probíhá realizace díla. Zhotovitel je oprávněn nahradit stavbyvedoucího jinou osobou, která bude splňovat minimální požadavky kladené na stavbyvedoucího v zadávacích podmínkách Veřejné zakázky. Zhotovitel je povinen doložit objednateli doklady prokazující kvalifikaci osoby nahrazující stavbyvedoucího nejpozději v den, kdy tato osoba poprvé na staveništi nahrazuje stavbyvedoucího. Objednatel je oprávněn přímo na staveništi požadovat prokázání totožnosti stavbyvedoucího nebo osoby, která jej nahrazuje. Pokud zhotovitel tuto povinnost nesplní, zaplatí objednateli smluvní pokutu ve výši 10 000 Kč, a to za každé porušení.
2. Níže uvedené dokumenty tvoří nedílnou součást této smlouvy a jsou uvedeny, budou čteny a vykládány v níže uvedeném pořadí priorit:
 - Smlouva o dílo;
 - Vysvětlení zadávací dokumentace poskytnuté v průběhu Veřejné zakázky;
 - Obchodní podmínky pro zhotovení stavby;
 - Zadávací podmínky Veřejné zakázky;
 - Projektová dokumentace;
 - Soupis prací, dodávek a služeb s výkazem výměr.
3. Zhotovitel prohlašuje, že prostudoval zadávací podmínky k Veřejné zakázce vč. Obchodních podmínek pro zhotovení stavby a této smlouvy, přičemž je výslovně a bez výhrad přijímá.

4. Zhotovitel prohlašuje, že jako odborná způsobilá firma provedl kontrolu rozpočtu na předmět plnění dle této smlouvy a po této kontrole zaručuje jeho úplnost. Tím není dotčena odpovědnost objednatele za správnost a úplnost projektové dokumentace.
5. Tato smlouva nabývá platnosti a účinnosti dnem jejího podpisu. Případná neplatnost, neúplnost či nevymahatelnost některého ustanovení této smlouvy nezpůsobuje neplatnost ostatních ustanovení této smlouvy. Smluvní strany jsou povinny takové neplatné, neúplné či nevymahatelné ustanovení nahradit neprodleně ustanovením, jež se nejvíce blíží účelu sledovanému takovým neplatným, neúplným či nevymahatelným ustanovením, které svým obsahem a smyslem odpovídá nejlépe ustanovení původnímu a této smlouvě jako celku a to formou písemného dodatku k této smlouvě.
6. Technický dozor u těžké stavby nesmí provádět dodavatel ani jiná třetí osoba propojená se Zhotovitelem ve smyslu § 74 zákona č. 90/2012 Sb., o obchodních korporacích, v platném znění. Dojde-li k rozporu s tímto ustanovením, je Zhotovitel povinen bezodkladně písemně informovat Objednatele. V případě porušení této povinnosti se Zhotovitel zavazuje zaplatit smluvní pokutu ve výši 500.000 Kč a současně uhradit případnou pokutu, která bude Objednateli uložena příslušným orgánem. To neplatí, pokud technický dozor provádí sám Objednatel.
7. Tato smlouva je uzavírána v písemné formě, lze ji měnit jen písemně a to způsobem popsaným v Obchodních podmínkách a je uzavřena v počtu 4 vyhotovení s platností originálu.
8. K uzavření této smlouvy má Objednatel souhlas Rady města Studénka udělený usnesením č. 1636/77/18 ze dne 14.06.2018, kterým bylo rozhodnuto o přidělení Veřejné zakázky a uzavření této smlouvy.

Přílohy této smlouvy:

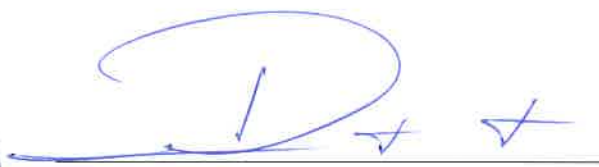
- 1) Obchodní podmínky pro zhotovení stavby „Přírodní koupací biotop Studénka – třetí opakované řízení“;
- 2) Položkový rozpočet (výkaz výměr oceněný cenami vzešlými z Veřejné zakázky);
- 3) Harmonogram prací;
- 4) Seznam poddodavatelů nebo čestné prohlášení o nevyužití poddodavatelů

Ve Studénce dne: 4. 7. 2018

V OSTRAVĚ dne: 10. 7. 2018



za Objednatele
Lubomír Šobich
starosta města



za Zhotovitele
Tomáš Palkoska
předseda představenstva
Ridera Stavební a.s.



Ing. Jiří Krzys
člen představenstva
Ridera Stavební a.s.

Obchodní podmínky pro zhotovení stavby

**„Přírodní koupací biotop Studénka
– třetí opakované řízení“**

OBSAH:

OBSAH:	2
ČÁST I. – OBECNÁ USTANOVENÍ	4
Článek 1 : Úvodní ustanovení	4
Článek 2 : Priorita dokumentů	4
Článek 3 : Definice pojmů	4
Článek 4 : Komunikace a doručování	5
Článek 5 : Právo a jazyk	5
ČÁST II. – POVINNOSTI OBJEDNATELE	5
ČÁST III. – POVINNOSTI ZHOTOVITELE	6
ČÁST IV. – PODDODAVATELÉ	6
ČÁST V. – PŘEDMĚT A ROZSAH DÍLA	6
Článek 1 : Rozsah díla jako předmětu smlouvy	6
Článek 2 : Zhotovení stavby	6
Článek 3 : Dokumentace skutečného provedení stavby	8
Článek 4 : Geodetické zaměření skutečného provedení díla	8
ČÁST VI. – CENA DÍLA	8
ČÁST VII. – ZMĚNA CENY	9
ČÁST VIII. – PLATEBNÍ PODMÍNKY	10
Článek 1 : Zálohy	10
Článek 2 : Postup fakturace	10
Článek 3 : Zádržné	10
Článek 4 : Lhůty splatnosti	11
Článek 5 : Platby za vícepráce	11
Článek 6 : Náležitosti faktury - daňového dokladu	11
ČÁST IX. – VLASTNICTVÍ DÍLA A NEBEZPEČÍ ŠKODY	11
Článek 1 : Vlastnictví díla	11
Článek 2 : Nebezpečí škody na díle	11
Článek 3 : Odpovědnost zhotovitele za škodu a povinnost škodu nahradit	11
ČÁST X. – POJIŠTĚNÍ ZHOTOVITELE A DÍLA	12
Článek 1 : Pojištění zhotovitele - odpovědnost za škodu způsobenou třetím osobám	12
Článek 2 : Pojištění zhotovitele - zákonné pojištění zaměstnanců	12
Článek 3 : Pojištění poddodavatelů	Chyba! Záložka není definována.
Článek 4 : Pojištění díla - stavebně montážní pojištění	12
Článek 5 : Povinnosti smluvních stran při vzniku pojistné události	12
ČÁST XI. – FINANČNÍ ZÁRUKY	13
Článek 1 : Finanční záruka za řádné provedení díla	13
Článek 2 : Finanční záruka za řádné dokončení díla	13
Článek 3 : Finanční záruka za řádné plnění záručních podmínek	13
Článek 4 : Obecně k uplatnění práv ze záruk	13
ČÁST XII. – STAVENIŠTĚ	13
Článek 1 : Předání a převzetí staveniště	13
Článek 2 : Organizace předání a převzetí staveniště	14
Článek 3 : Ochrana stávajících inženýrských sítí	14
Článek 4 : Vybudování zařízení staveniště	14
Článek 5 : Užívání staveniště	14
Článek 6 : Podmínky užívání veřejných prostranství a komunikací	14
Článek 7 : Vykližení staveniště	15
ČÁST XIII. – PROVÁDĚNÍ DÍLA	15
Článek 1 : Kontrola projektové dokumentace	15
Článek 2 : Zahájení prací	15
Článek 3 : Harmonogram postupu výstavby	15
Článek 4 : Pokyny objednatele	15
Článek 5 : Kontrola provádění prací	16
Článek 6 : Dodržování podmínek stanovisek příslušných orgánů a organizací	16
Článek 7 : Dodržování zásad ochrany životního prostředí	16

Článek 8 : Kvalifikace pracovníků zhotovitele.....	16
Článek 9 : Použité materiály a výrobky	16
Článek 10 : Stavební deník	17
Článek 11 : Kontrolní dny.....	17
Článek 12 : Archeologické nálezy	18
ČÁST XIV. – BEZPEČNOST PRÁCE	18
Článek 1 : Povinnosti objednatele	18
Článek 2 : Bezpečnost práce na staveništi.....	18
Článek 3 : Dodržování bezpečnosti a hygieny práce.....	18
ČÁST XV. – PŘEDÁNÍ A PŘEVZETÍ DÍLA	19
Článek 1 : Dokončení díla	19
Článek 2 : Předání a převzetí díla	19
Článek 3 : Organizace předání díla	19
Článek 4 : Doklady nezbytné k předání a převzetí díla.....	20
Článek 5 : Protokol o předání a převzetí díla.....	20
Článek 6 : Vady a nedodělky	21
Článek 7 : Neúspěšné předání a převzetí	21
Článek 8 : Předávání a přejímání díla po částech	21
Článek 9 : Užívání dokončené stavby	21
Článek 10 : Předčasné užívání	21
ČÁST XVI. – ODPOVĚDNOST ZA VADY DÍLA	22
Článek 1 : Odpovědnost za vady díla.....	22
Článek 2 : Délka záruční lhůty.....	22
Článek 3 : Způsob uplatnění reklamace	22
Článek 4 : Nástup na odstranění reklamovaných vad	22
Článek 5 : Lhůty pro odstranění reklamovaných vad.....	23
Článek 6 : Dokumentace odstranění reklamované vady.....	23
ČÁST XVII. – VYŠŠÍ MOC	23
Článek 1 : Definice vyšší moci	23
Článek 2 : Práva a povinnosti vyplývající z důsledku vyšší moci.....	23
ČÁST XVIII. – ZMĚNA SMLOUVY	24
Článek 1 : Obecná ustanovení pro změnu smlouvy	24
Článek 2 : Postup v případě změny v množství nebo kvalitě.....	24
Článek 3 : Postup v případě změny hmot nebo výrobků.....	24
Článek 4 : Změnové listy	25
ČÁST XIX. – PŘEVOD PRÁV A POVINNOSTÍ ZE SMLOUVY	25
ČÁST XX. – SMLUVNÍ POKUTY	25
Článek 1 : Smluvní pokuty za prodlení s úhradou peněžitého plnění	25
Článek 2 : Smluvní pokuty za neplnění termínu dokončení díla	25
Článek 3 : Smluvní pokuty za nevyklízení staveniště	25
Článek 4 : Smluvní pokuty za neodstranění reklamovaných vad v záruční lhůtě.....	25
Článek 5 : Způsob vyúčtování smluvních pokut	25
Článek 6 : Lhůta splatnosti smluvních pokut	26
Článek 7 : Obecná ustanovení	26
ČÁST XXI. – DŮVĚRNÉ INFORMACE A DUŠEVNÍ VLASTNICTVÍ	26
Článek 1 : Důvěrné informace.....	26
Článek 2 : Duševní vlastnictví	26
ČÁST XXII. – Odstoupení od smlouvy	26
Článek 1 : Základní ustanovení.....	26
Článek 2 : Důvody odstoupení od smlouvy	26
Článek 3 : Způsob odstoupení od smlouvy	27
Článek 4 : Důsledky odstoupení od smlouvy.....	27
ČÁST XXIII. – ŘEŠENÍ SPORŮ	27
Schéma postupu	29

ČÁST I. – OBECNÁ USTANOVENÍ

Článek 1 : Úvodní ustanovení

- (1) Občanský zákoník (§ 1751, zákona č. 89/2012 Sb.) umožňuje nahradit určitou část smlouvy odkazem na všeobecné nebo jiné obchodní podmínky.
- (2) Tyto obchodní podmínky jsou nedílnou součástí uzavírané smlouvy č. SRÚPaR/2018/0026/SD ze dne __.__.2018

Článek 2 : Priorita dokumentů

Pro účely interpretace smluvních podmínek je priorita dokumentů následující:

- a) smlouva o dílo
- b) vysvětlení zadávací dokumentace poskytnuté v průběhu zadávacího řízení
- c) obchodní podmínky pro zhotovení stavby
- d) zadávací podmínky veřejné zakázky č. P18V00000027
- e) projektová dokumentace
- f) soupis prací, dodávek a služeb s výkazem výměr

Článek 3 : Definice pojmů

- (1) Smlouva o dílo - smlouva, podepsaná oprávněnými zástupci objednatele a zhotovitele, včetně všech příloh, jakož i veškeré její změny a dodatky, které budou stranami uzavřeny v souladu s ustanoveními smlouvy.
- (2) Objednatel - osoba označená v záhlaví smlouvy o dílo jako objednatel a zároveň zadavatel veřejné zakázky „**Přírodní koupací biotop Studénka – třetí opakované řízení**“ po podpisu smlouvy o dílo. Zhotovitel - osoba označená v záhlaví smlouvy o dílo jako zhotovitel a vybraný dodavatel v rámci veřejné zakázky „Přírodní koupací biotop Studénka“ po podpisu smlouvy o dílo.
- (3) Objednatel a zhotovitel se souhrnně označují jako smluvní strany konkrétní smlouvy o dílo. Zástupce objednatele či zástupce zhotovitele jsou osoby jmenované ve smlouvě o dílo jako osoby oprávněné jednat za objednatele či zhotovitele v plném či vymezeném rozsahu.
- (4) Datum zahájení prací - datum, stanovené ve sjednaném harmonogramu jako datum, kdy zhotovitel po převzetí staveniště zahájí na tomto staveništi práce.
- (5) Datum ukončení prací - datum, uvedené ve smlouvě o dílo, k němuž má zhotovitel práce na díle ukončit.
- (6) Staveniště - prostory (plochy) určené ve schválené projektové dokumentaci a podmínkách a stanoviscích dotčených orgánů státní správy a samosprávy
- (7) Zařízení staveniště - dočasné objekty a zařízení, které po dobu provádění stavby slouží provozním a sociálním účelům účastníků smluvních vztahů. Pro tyto účely mohou být využívány též objekty a zařízení, které jsou budovány jako součást stavby nebo jsou již vybudovány a poskytovány k uvedenému využití, pokud se tak strany dohodnou.
- (8) Vícepráce - práce, dodávky a/nebo služby, které nejsou zahrnuté v předmětu díla dle smlouvy ani jejich cena ve sjednané ceně a zhotovitel se s objednatelem dohodl na jejich provedení.
- (9) Méněpráce - práce, dodávky a/nebo služby, které jsou zahrnuté v předmětu díla a jejich cena ve sjednané ceně a strany se na podmínkách jejich vyjmutí dohodly.
- (10) Soupis prací, dodávek a služeb a technické podmínky - objednatelem definovaný předmět plnění zhotovitele s vymezeným rozsahem druhu, kvality a kvantity požadovaných prací, dodávek a služeb, který je součástí zadávací dokumentace stavby.
- (11) Soupis provedených prací - definuje rozsah prací, dodávek a služeb provedených na stavbě za příslušné časové období.
- (12) Výkaz výměr - vymezení množství požadovaných prací, konstrukcí, dodávek a služeb potřebných ke zhotovení stavby s uvedením postupu výpočtu a s odkazem na příslušnou část výkresové dokumentace.
- (13) Položkový rozpočet – zhotovitelem oceněný soupis prací, dodávek a služeb v rozsahu výkazu výměr se specifikací jednotkových cen prací, dodávek a služeb. Je jedním z podkladů pro sjednání ceny díla.

- (14) Vady - odchylky v kvalitě, obsahu, rozsahu nebo parametrech díla či jeho části, oproti podmínkám stanoveným projektovou dokumentací, smlouvou o dílo, technickými normami a obecně závaznými předpisy.
- (15) Nedodělky - nedokončené nebo neprovedené práce, dodávky nebo služby oproti rozsahu stanovenému projektovou dokumentací a smlouvou o dílo definovanému předmětu plnění.
- (16) Havárie - stav díla, kdy v důsledku jeho vad či nedodělků hrozí nebezpečí škody velkého rozsahu (např. závažné poruchy ve stavebních konstrukcích, zřícení stavby nebo její části, poruchy provozu, rozvodů medií, atd.) nebo ohrožuje zdraví či životy osob nebo majetek nebo brání řádné funkci díla.
- (17) Technický dozor - odborná činnost zajišťovaná objednatelem, která prověřuje a kontroluje realizaci stavby v jejím průběhu. Technický dozor nesmí být prováděn zhotovitelem ani osobou s ním propojenou.
- (18) Elektronická forma soupisu prací, dodávek a služeb s výkazem výměr - struktura a obsah je definován formou XLS souboru, který umožňuje přenositelnost informací.
- (19) Poddodavatel nebo podzhotovitel - právnická nebo fyzická osoba provádějící dílčí podnikatelskou činnost pro zhotovitele na základě samostatné mezi nimi uzavřené smlouvy o dílo. Poddodavatelem je i poddodavatel uvedený v nabídce po uzavření smlouvy o dílo.
- (20) Příslušná nebo projektová dokumentace je projektová dokumentace ve stupni pro provedení stavby s názvem „Přírodní koupací biotop Studénka“, zpracovaná v souladu s vyhláškou č. 169/2016 Sb. společností BAPO s.r.o., Sušilovo náměstí 423/47, 683 01 Rousínov, IČ: 26230283.

Článek 4 : Komunikace a doručování

- (1) Kdekoliv tyto OP předpokládají schválení nebo vydání souhlasu, potvrzení, určení, vyjádření, oznámení a žádosti, budou tato sdělení:
 - a. písemná a předávána osobně (proti potvrzení), poslána doporučenou poštou nebo kurýrem (proti potvrzení), případně elektronickou poštou,
 - b. prostřednictvím datové schránky,
 - c. doručena, zaslána nebo přenesena na adresu příjemce uvedenou ve smlouvě o dílo, pokud příjemce oznámí změnu adresy, budou sdělení od obdržení této změny doručována podle tohoto oznámení,
 - d. pro komunikaci a sdělení týkající se technických záležitostí stavby lze použít i stavební deník.
- (2) Způsob komunikace bude upřesněn před zahájením prací zápisem do stavebního deníku.
- (3) Schválení, potvrzení a souhlas nebudou bez rozumného důvodu zdržována nebo pozděována.

Článek 5 : Právo a jazyk

- a. Vztahy smluvních stran se řídí právními předpisy České republiky.
- b. Jazykem smlouvy a vzájemné komunikace stran je český příp. slovenský jazyk.

ČÁST II. – POVINNOSTI OBJEDNATELE

- (1) Objednatel je povinen předat zhotoviteli před podpisem smlouvy:
 - a. projektovou dokumentaci pro provedení stavby 1x v tištěné formě a v elektronické formě (pdf. a dwg.) včetně soupisu prací, dodávek a služeb s výkazem výměr ve formátu XLS.
 - b. podmínky a stanoviska dotčených orgánů státní správy a samosprávy
 - c. výsledky projednání s dotčenými orgány a vlastníky v rámci územního a stavebního řízení a podmínky stanovené stavebním úřadem pro provádění stavby,
- (2) Objednatel je povinen včas poskytovat zhotoviteli součinnost potřebnou pro jeho plnění podle smlouvy o dílo a těchto OP, zejména mu včas a řádně předávat potřebné doklady, zabezpečovat plnění povinností, které na sebe převzal, či vyplývající z potřeby konkrétní stavby, zúčastňovat se jednání, na nichž je jeho účast žádoucí, a poskytnout zhotoviteli všechny informace potřebné pro řádné provádění díla.

- (3) Objednatel je povinen řádně a včas provedené dílo převzít a včas hradit zhotoviteli jeho oprávněné a řádně doložené finanční nároky, vzniklé v důsledku plnění smlouvy o dílo, za podmínek v ní uvedených a za podmínek uvedených v obchodních podmínkách.

ČÁST III. – POVINNOSTI ZHOTOVITELE

- (1) Zhotovitel je povinen provést dílo na svůj náklad a své nebezpečí ve smluvené době jako celek v souladu:
- a. se smlouvou o dílo, těmito obchodními podmínkami, projektovou dokumentací a technickými podmínkami, s platnými právními předpisy souvisejícími s realizací díla, podle schválených technických a technologických postupů stanovených platnými i doporučenými českými nebo evropskými technickými normami a bezpečnostními předpisy, v souladu se současným standardem u používaných technologií a postupů pro tento typ díla tak, aby dodržel smlouvenou kvalitu díla,
 - b. s podmínkami a stanovisky dotčených orgánů státní správy a samosprávy,
 - c. se stanovisky a požadavky ostatních dotčených subjektů.
- (2) Zhotovitel je povinen umožnit výkon technického a autorského dozoru v souladu s těmito obchodními podmínkami a smlouvou o dílo. Zhotovitel se současně zavazuje ke spolupráci s koordinátorem BOZP určeným objednatelem. Koordinátora BOZP je povinen jmenovat objednatel, pokud to vyplývá ze zvláštních právních předpisů.

ČÁST IV. – PODDODAVATELÉ

Zhotovitel je oprávněn pověřit provedením části díla třetí osobu (poddodavatele), které uvedl v Seznamu poddodavatelů. Změna poddodavatele, resp. Seznamu poddodavatelů je možná pouze po předchozím písemném souhlasu Objednatele, který je Objednatel oprávněn odepřít jen ze závažných důvodů. Zhotovitel odpovídá za činnost poddodavatele tak, jako by dílo prováděl sám.

Zhotovitel je povinen zabezpečit ve svých poddodavatelských smlouvách splnění povinností vyplývajících zhotoviteli ze smlouvy o dílo a těmito obchodními podmínkami, a to přiměřeně k povaze a rozsahu poddodávky.

Pokud zhotovitel prokazoval v zadávacím řízení kvalifikaci prostřednictvím poddodavatele, je oprávněn změnit takového poddodavatele jen ve výjimečných případech se souhlasem objednatele a při změně poddodavatele povinen postupovat tak jako v zadávacím řízení.

Objednatel je oprávněn v případě pochybností o kvalifikaci poddodavatele požádat Zhotovitele o předložení dalších informací či dokladů prokazujících kvalifikaci poddodavatele a jeho reference. Objednatel je ze závažných důvodů oprávněn odmítnout účast poddodavatele na zhotovení díla, kterého Zhotovitel neuvedl v Seznamu poddodavatelů, nebo je oprávněn neodsouhlasit Zhotoviteli změnu poddodavatele.

V případě, že Zhotovitel svěří provádění jakékoli části díla poddodavateli, kterého neuvedl v Seznamu poddodavatelů bez předchozího písemného souhlasu Objednatele, uhradí Zhotovitel v takovém případě Objednateli smluvní pokutu ve výši 500.000,- Kč, a to vždy za každý zjištěný případ zvlášť. V takovém případě se poddodavatelem, kterého Objednatel předem písemně neodsouhlasí, ukončí Zhotovitel smluvní vztah a zajistí neprodleně, aby vyklidil staveniště.

ČÁST V. – PŘEDMĚT A ROZSAH DÍLA

Článek 1 : Rozsah díla jako předmětu smlouvy

Dílem se rozumí zejména:

- a. zhotovení stavby specifikované zadávací dokumentací, smlouvou o dílo, obchodními podmínkami a projektovou dokumentací pro provedení stavby předanou objednatelem zhotoviteli,
- b. zpracování dokumentace skutečného provedení stavby,

Článek 2 : Zhotovení stavby

Zhotovením stavby se rozumí úplné, funkční a bezvadné provedení všech stavebních a montážních prací a konstrukcí, včetně dodávek potřebných materiálů a zařízení nezbytných pro řádné dokončení díla, dále provedení všech činností souvisejících s dodávkou stavebních prací a konstrukcí, jejichž provedení je pro řádné dokončení díla nezbytné, zejména:

- a. stanovení dopravních tras, vytyčení všech inženýrských sítí dle požadavků jednotlivých správců, vlastníků a provozovatelů
- b. zajištění záborů ploch na zřízení staveniště a předložení souhlasů jejich vlastníků objednateli
- c. stanovení tras dopravy stavebních strojů na stavbu – při dopravě strojů a zařízení na stavbu nesmí vzniknout žádné škody na komunikacích, mostech a přilehlých plochách
- d. zabezpečit ošetření stabilizačních patek strojů tak, aby bylo zabráněno narušování komunikací a ostatních zpevněných ploch
- e. projednání omezení s vlastníky dotčených či přilehlých nemovitostí o jejich omezení z důvodu výstavby s cílem toto omezení minimalizovat jak co do rozsahu, tak času
- f. při předání stavby (části stavby) předat TDI písemné potvrzení vlastníka dotčených a přilehlých pozemků a nemovitostí o jejich uvedení do původního stavu
- g. protokoly o hutnění
- h. průběžné pořizování fotodokumentace (v datové podobě), která zdokumentuje zahájení, průběh a ukončení realizace díla do nejmenších podrobností. Před zahájením prací na díle pořídí zhotovitel filmový záznam staveniště (pro řešení případných budoucích sporů ohledně uplatňovaných škod) a tento záznam předá objednateli na DVD v počtu 1 ks.
- i. zhotovitel provede všechny kroky pro neobtěžování okolí hlukem a znečištěním vzniklé realizační činností
- j. zhotovitel zodpovídá za to, že po pracovní době se nebude zdržovat na pracovišti žádný personál, a tím předejít neočekávaným událostem (př. úraz, atd.)
- k. zhotovitel zajistí personálu sociální zařízení
- l. netvořit skládky a mezideponie na místech k tomu neurčených
- m. zajištění odvozu přebytečného materiálu ze stavby
- n. zhotovitel si zařídí veškerá dopravní značení a příslušná povolení k užívání silnic při stavbě
- o. zhotovitel zodpovídá za to, že na staveništi se nebudou pohybovat neoprávněné osoby
- p. zajištění všech dalších nezbytných průzkumů nutných pro řádné provádění a dokončení díla v návaznosti na výsledky průzkumů předložených objednatelem,
- q. zajištění a provedení všech opatření organizačního a stavebně technologického charakteru k řádnému provedení díla,
- r. veškeré práce, dodávky a služby související s bezpečnostními opatřeními na ochranu osob a majetku (zejména chodců a vozidel v místech dotčených stavbou),
- s. opatření k ochraně a zabezpečení strojů a materiálů na staveništi,
- t. ostraha stavby a staveniště, zajištění bezpečnosti práce a ochrany životního prostředí,
- u. projednání a zajištění případného zvláštního užívání komunikací a veřejných ploch včetně úhrady vyměřených poplatků,
- v. zajištění dopravního značení k dopravním omezením, jejich údržba a přemísťování a následné odstranění,
- w. zajištění a provedení všech předepsaných či dohodnutých zkoušek a revizí vztahujících se k prováděnému dílu včetně pořízení protokolů,
- x. zajištění atestů a dokladů o požadovaných vlastnostech výrobků (prohlášení o shodě),
- y. zřízení a odstranění zařízení staveniště včetně napojení na inženýrské sítě,
- z. odvoz, uložení a likvidace odpadů v souladu s příslušnými právními předpisy,
- aa. uvedení všech povrchů dotčených stavbou do původního stavu (komunikace, chodníky, zeleň apod.),
- bb. Zajištění úklidu staveniště a příjezdových komunikací v průběhu provádění díla a před jeho předáním a převzetím. Úklid před předáním díla zahrnuje kompletní a úplné vyčištění díla před předáním a převzetím, a to v takovém rozsahu, který umožní okamžité užívání bez provádění jakéhokoliv dalšího úklidu ze strany objednatele či zhotovitele další části veřejné zakázky. Po celkovém dokončení stavby je součástí úklidu také úklid okolních ploch a komunikací a uvedení okolí stavby do stavu podle projektu (pokud je okolí stavby projektem řešeno) nebo do stavu před zahájením realizace (u ploch a komunikací, které nejsou projektem řešeny).
- cc. oznámení zahájení stavebních prací v souladu s pravomocnými rozhodnutími a vyjádřeními např. správcům sítí apod.,
- dd. zajištění a splnění podmínek vyplývajících z územního rozhodnutí, stavebního povolení nebo jiných dokladů,
- ee. zajištění zimních opatření, osvětlení pracovišť, je-li to pro realizaci díla nutné,
- ff. koordinační a kompletační činnost celé stavby,

- gg. provádění denního úklidu staveniště, průběžné odstraňování znečištění komunikací – čistícími stroji nebo ručně, je zakázáno používat radlice strojů.

Článek 3 : Dokumentace skutečného provedení stavby

- (1) Dokumentace skutečného provedení bude provedena podle následujících zásad:
 - a. do projektové dokumentace budou zřetelně vyznačeny všechny změny, k nimž došlo v průběhu zhotovení díla,
 - b. ty části projektové dokumentace, u kterých nedošlo k žádným změnám, budou označeny nápisem "beze změn",
 - c. každý výkres (v tištěné formě) dokumentace skutečného provedení stavby bude opatřen jménem a příjmením zpracovatele dokumentace skutečného provedení stavby, jeho podpisem, datem a razítkem zhotovitele,
 - d. u výkresů obsahujících změnu proti projektové dokumentaci schválené zpracovatelem projektové dokumentace bude umístěn odkaz na doklad, ze kterého bude vyplývat projednání změny s odpovědnou osobou objednatele a její souhlasné stanovisko a na doklad, jímž byla změna povolena zpracovatelem projektové dokumentace.
 - e. Dokumentace musí mít takovou podrobnost, aby umožnila budoucímu uživateli zjistit povahu stavebních konstrukcí a tras instalací při provádění rekonstrukcí a oprav.
- (2) Dokumentaci skutečného provedení stavby zhotovitel předá objednateli 6x v tištěné formě (kompletní dokumentace skutečného provedení stavby), včetně zakreslených změn a v elektronické formě ve formátech DWG (1x) .

Článek 4 : Geodetické zaměření skutečného provedení díla

- (1) Geodetické zaměření skutečného provedení díla bude provedeno a ověřeno oprávněným zeměměřičským inženýrem a bude předáno objednateli 6x v tištěné formě, 1x v elektronické formě – formát DWG a 1x v elektronické formě formát DGN.
- (2) Zhotovitel je povinen zajistit vyhotovení geometrického plánů pro zápis do katastru nemovitostí v počtu 6x v tištěné formě

ČÁST VI. – CENA DÍLA

- (1) Cena díla je oběma smluvními stranami sjednána dohodou, na základě zadávacího řízení provedeného v souladu se zákonem č. 134/2016, o zadávání veřejných zakázek.
- (2) Cena díla je stanovena na základě projektové dokumentace pro provedení stavby předané objednatelem zhotoviteli, zadávacích podmínek pro zadání veřejné zakázky, těchto obchodních podmínek, smlouvy o dílo, soupisu prací, dodávek a služeb včetně výkazu výměr.
- (3) Cena díla obsahuje veškeré náklady, včetně vedlejších nákladů souvisejících s umístěním stavby, zařízení staveniště a také ostatních nákladů souvisejících s plněním zadávacích podmínek Veřejné zakázky, a zisk zhotovitele nezbytné k řádnému a včasnému provedení díla.
- (4) Cena díla obsahuje mimo vlastní provedení díla také náklady zejména na:
 - a. vybudování, provoz, udržování a odstranění zařízení staveniště,
 - b. zabezpečení bezpečnosti a hygieny práce,
 - c. opatření k ochraně životního prostředí,
 - d. náklady na sjednaná pojištění,
 - e. zajištění podmínek pro činnost autorského a technického dozoru a koordinátora BOZP,
 - f. koordinační a kompletační činnost,
 - g. poplatky spojené se zábořem veřejného prostranství, odvozem a uložením odpadu,
 - h. zajištění nezbytných dopravních opatření,
 - i. zhotovitel zajistí v dostatečném předstihu před zahájením stavebních prací povolení zvláštního užívání a dočasného značení, včetně úhrady poplatků za zajištění v případě, že bude potřeba
 - j. plnění a dodržování podmínek všech vydaných povolení vztahujících se k předmětu této veřejné zakázky, včetně stanovisek a požadavků všech dotčených osob,
 - k. zajištění skládek vytěžených materiálů - odvoz sutí na skládky oprávněné s nakládáním s odpady a předložení vážných lístků s potvrzením o uložení a zaplacení,

- l. uvedení všech dotčených pozemků do původního stavu,
 - m. vyřízení kolaudačního souhlasu.
- (5) Cena díla obsahuje i náklady související s plněním dohodnutých platebních podmínek.
 - (6) Cena díla obsahuje předpokládaný vývoj cen vstupních nákladů a předpokládané zvýšení ceny v závislosti na čase plnění, a to až do termínu dokončení díla sjednaného ve smlouvě.
 - (7) Zhotovitelem oceněný soupis prací, dodávek a služeb tvoří položkový rozpočet. Položkové rozpočty stavebních objektů a provozních souborů slouží k vykazování finančních objemů měsíčních soupisů provedených prací a k ocenění víceprací a méněprací či změn.
 - (8) Cenu díla lze měnit pouze za podmínek uvedených v části VII. Změna ceny, případně za podmínek sjednaných ve smlouvě o dílo.

ČÁST VII. – ZMĚNA CENY

- (1) Zhotovitel je povinen ke každé změně v množství nebo kvalitě prováděných prací, která je zapsána a odsouhlasena ve stavebním deníku, zpracovat změnový list, který je podkladem pro zpracování dodatku smlouvy.
- (2) Změna ceny díla je možná pouze při vzniku následujících okolností:
 - a. objednatel požaduje práce, které nejsou v předmětu díla,
 - b. objednatel požaduje vypustit některé práce předmětu díla,
 - c. při realizaci díla se zjistí skutečnosti, které nebyly v době podpisu smlouvy o dílo známy a zhotovitel je nezavinil ani nemohl předvídat a mají vliv na cenu díla,
 - d. při realizaci se zjistí skutečnosti odlišné od dokumentace předané zadavatelem (neodpovídající geologické údaje apod.).
- (3) Změna ceny díla z důvodu víceprací :

Za vícepráce nelze považovat ty práce, služby či dodávky, které zhotovitel vynaložil, aniž by k tomu měl od objednatele písemný souhlas udělený před jejich vynaložením. Tento souhlas je podmíněn souhlasným stanoviskem autora projektu.

 - a. zhotovitel provede ocenění soupisu stavebních prací, dodávek a služeb, odsouhlaseného oběma smluvními stranami, jež mají být provedeny navíc, s odpočtem těch prací, jež mají být vypuštěny či nahrazeny, jednotkovými cenami položkových rozpočtů,
 - b. pokud práce a dodávky tvořící vícepráce nebudou v položkovém rozpočtu obsaženy, pak zhotovitel použije jednotkové ceny ve výši odpovídající cenám v obecně známém sborníku doporučených cen ÚRS Praha, a.s. pro to období, ve kterém mají být vícepráce realizovány, za cenu v místě a čase obvyklou,
 - c. na základě dohody mezi objednatelem a zhotovitelem, především v případech, kdy se dané položky stavebních prací, dodávek a služeb v obecně známých sbornících doporučených cen nenacházejí, mohou být jednotkové ceny stanoveny individuální kalkulací zhotovitele,
 - d. v ceně víceprací je nutno zohlednit také odpovídající podíl ostatních nákladů stavebního objektu, provozního souboru nebo stavby ve výši odpovídající jejich podílu v položkových rozpočtech,
 - e. nelze-li změnu ceny vymezit podle jednotkových cen sborníků, lze použít dohodnutých hodinových sazeb,
- (4) Změna ceny díla z důvodu méněprací :
 - a. zhotovitel zpracuje písemný seznam méněprací formou soupisu stavebních prací, dodávek a služeb včetně výkazu výměr, který odsouhlasí s objednatelem,
 - b. zhotovitel provede ocenění soupisu, odsouhlaseného oběma smluvními stranami, ve výši jednotkových cen položkových rozpočtů,
 - c. v ceně méněprací je nutno zohlednit také odpovídající podíl ostatních nákladů stavebního objektu, provozního souboru nebo stavby ve výši odpovídající jejich podílu v položkových rozpočtech.
- (5) Změna ceny díla z důvodu nových skutečností:
 - a. pokud se vyskytly nové skutečnosti, které mají vliv na cenu díla, pak zhotovitel zpracuje písemný soupis těchto skutečností formou soupisu prací, dodávek a služeb nebo změn obchodních podmínek,
 - b. tento odsouhlasený soupis ocení způsobem sjednaným pro ocenění víceprací či změn.

- (6) Zhotovitel nemá právo domáhat se navýšení ceny díla z důvodů opomenutí, chyb nebo nedostatků v položkovém rozpočtu, pokud jsou tyto chyby důsledkem nepřesného nebo neúplného ocenění soupisu prací, dodávek a služeb včetně výkazu výměr zhotovitelem.

ČÁST VIII. – PLATEBNÍ PODMÍNKY

Článek 1 : Zálohy

Objednatel neposkytne zhotoviteli zálohu.

Článek 2 : Postup fakturace

- (1) Cena díla bude hrazena průběžně na základě daňových dokladů (dále jen faktur) vystavených zhotovitelem 1x měsíčně, přičemž datem zdanitelného plnění je poslední den příslušného měsíce.
- (2) Zhotovitel předloží objednateli vždy nejpozději do 5. dne následujícího měsíce soupis provedených prací oceněný cenami vzešlymi ze zadávacího řízení. U dodávek technologických zařízení vzniká zhotoviteli právo fakturace po dodání zařízení na staveniště.
- (3) Objednatel je povinen se k tomuto soupisu vyjádřit nejpozději do 5 dnů ode dne jeho obdržení.
- (4) Po odsouhlasení měsíčních soupisů objednatelem vystaví zhotovitel fakturu nejpozději do 15. dne měsíce následujícího po termínu zdanitelného plnění fakturovaných prací. Tímto ustanovením nejsou dotčeny ujednání bodu (1) a (2) tohoto článku.
- (5) Odsouhlasený soupis provedených prací je nedílnou součástí faktury. Bez tohoto soupisu je faktura neúplná.
- (6) Zhotovitel k první faktuře přiloží finanční záruku (za řádné provedení díla, za řádné dokončení díla) ve výši 5 % celkové ceny jím prováděného díla bez DPH. Předložení originálu finanční záruky je podmínkou pro proplacení faktury (faktur).
- (7) Zhotovitel ke dni předání díla přiloží finanční záruku (za řádné plnění záručních podmínek) ve výši 5 % celkové ceny jím prováděného díla bez DPH. Předložení originálu finanční záruky je podmínkou pro proplacení faktury (faktur).
- (8) Poskytovatel finanční záruky v záruční listině potvrdí, že uhradí objednateli částku(y) až do výše dle jednotlivých částí specifikovaných v části XI Finanční záruky, jestliže Zhotovitel nesplní své závazky spojené s provedením díla, dokončením díla a plněním záručních podmínek.
- (9) Objednatel vyzve zhotovitele k doplnění faktury z důvodu neúplnosti nejpozději do 14 dnů ode dne, kdy fakturu obdržel. Objednatel má v této lhůtě právo vrátit doporučeným dopisem fakturu, jejíž obsah či přílohy nesplňují požadavky těchto OP s uvedením důvodů, pro které fakturu vrací. V takovém případě zhotovitel fakturu opraví a zašle objednateli znovu s novou lhůtou splatnosti.
- (10) Nedojde-li mezi oběma stranami k dohodě při odsouhlasení množství nebo druhu provedených prací, je zhotovitel oprávněn fakturovat pouze ty práce, dodávky a služby, u kterých nedošlo k rozporu. Sporná částka bude řešena postupem podle části XXIII Řešení sporů.
- (11) Za konečnou fakturu označí zhotovitel poslední fakturu za práce provedené v měsíci dokončení stavby.
- (12) Zhotovitel nesmí postoupit případné pohledávky dalším subjektům.

Článek 3 : Zádržné

- (1) Objednatel hradí faktury vystavené zhotovitelem v souladu s článkem 2 této části do výše 100% celkové ceny díla bez DPH.
- (2) Standardní zádržné je nahrazeno finanční zárukou, ve výši 5 % za řádné provedení díla, a za řádné dokončení díla z celkové ceny díla bez DPH, 5 % za řádné plnění záručních podmínek z celkové ceny díla bez DPH

Článek 4 : Lhůty splatnosti

- (1) Zhotovitel na každé faktuře za provedené práce, dodávky a služby i na konečné faktuře uvede jako den splatnosti datum odpovídající lhůtě splatnosti 30 dnů od data odeslání faktury.
- (2) Objednatel je povinen hradit částky účtované fakturami zhotovitele do termínu splatnosti na nich uvedeném.
- (3) Peněžité závazek (dluh) objednatele se považuje za splněný v den, kdy je dlužná částka připsána na účet zhotovitele.
- (4) Zhotovitel má v případě prodlení objednatele s úhradou fakturovaných částek (nezaplacení v termínu splatnosti) nárok na úrok z prodlení ve výši stanovené obecně závaznými právními předpisy.
- (5) Prodlení objednatele s úhradou dlužné částky delší než 30 dnů je porušením smlouvy, které opravňuje zhotovitele k odstoupení od smlouvy. Do doby zaplacení je zhotovitel oprávněn přerušit práce na díle.

Článek 5 : Platby za vícepráce

- (1) Pokud se na díle vyskytnou vícepráce, s jejichž provedením objednatel souhlasí, bude jejich cena uvedena na samostatné faktuře.
- (2) Taková faktura musí kromě jiných, níže uvedených náležitostí, obsahovat i odkaz na dokument, kterým byly vícepráce sjednány a odsouhlaseny (např. změnový list se soupisem provedených prací).

Článek 6 : Náležitosti faktury - daňového dokladu

- (1) Faktury zhotovitele musí formou a obsahem odpovídat legislativě v platném znění.
- (2) Přílohou k faktuře musí být soupis provedených prací oceněný způsobem dle těchto obchodních podmínek.
- (3) Pokud zhotovitelem vystavená faktura nebude obsahovat veškeré právními předpisy, smlouvou o dílo a těmito obchodními podmínkami stanovené náležitosti, není objednatel povinen ji zhotoviteli uhradit.

ČÁST IX. – VLASTNICTVÍ DÍLA A NEBEZPEČÍ ŠKODY

Článek 1 : Vlastnictví díla

Vlastnictví zhotovovaného díla se řídí ustanoveními § 2599 zákona č. 89/2012 Sb., občanského zákoníku, není-li mezi smluvními stranami dohodnuto jinak.

Článek 2 : Nebezpečí škody na díle

- (1) Škodou na díle je ztráta, zničení, poškození nebo znehodnocení věci bez ohledu na to, z jakých příčin k nim došlo.
- (2) Nebezpečí škody na díle nese od počátku zhotovitel, a to až do termínu předání a převzetí díla mezi zhotovitelem a objednatelem.

Článek 3 : Odpovědnost zhotovitele za škodu a povinnost škodu nahradit

- (1) Pokud činností zhotovitele dojde ke způsobení škody objednateli nebo třetím osobám z titulu opomenutí, nedbalosti nebo neplněním podmínek vyplývajících ze zákona, technických nebo jiných norem, nebo vyplývajících z této smlouvy je zhotovitel povinen bez zbytečného odkladu tuto škodu odstranit a není-li to možné, tak finančně uhradit. Veškeré náklady s tím spojené nese zhotovitel.
- (2) Zhotovitel odpovídá i za škodu na díle způsobenou činností těch, kteří pro něj dílo provádějí.
- (3) Zhotovitel odpovídá též za škodu způsobenou okolnostmi, které mají původ v povaze strojů, přístrojů nebo jiných věcí, které zhotovitel použil nebo hodlal použít při provádění díla.

ČÁST X. – POJIŠTĚNÍ ZHOTOVITELE A DÍLA

Článek 1 : Pojištění zhotovitele - odpovědnost za škodu způsobenou třetím osobám

- (1) Pojištění odpovědnosti za škodu z výkonu podnikatelské činnosti kryje škody na věcech (vzniklé poškozením, zničením nebo pohřešováním) a na zdraví (úrazem nebo nemocí):
 - a. způsobené provozní činností,
 - b. způsobené vadným výrobkem,
 - c. vzniklé v souvislosti s poskytovanými službami,
 - d. vzniklé v souvislosti s vlastnictvím nemovitosti,
 - e. vzniklé na věcech zaměstnanců,
 - f. způsobené objednateli
- (2) Zhotovitel je povinen být pojištěn proti škodám způsobeným jeho činností včetně možných škod způsobených pracovníky zhotovitele, a to po celou dobu provádění díla. Výše pojistné částky je stanovena min. ve výši nabídkové ceny.
- (3) Doklad o pojištění je povinen předložit objednateli ke dni podpisu smlouvy o dílo.
- (4) Nepředložení dokladu zhotovitelem o pojištění odpovědnosti za škodu objednateli, ani v dodatečně přiměřené lhůtě, je porušením smlouvy, které opravňuje objednatele k odstoupení od smlouvy.

Článek 2 : Pojištění zhotovitele - zákonné pojištění zaměstnanců

Zhotovitel je povinen být po celou dobu provádění díla pojištěn rovněž pro případ své odpovědnosti za škodu při pracovním úrazu nebo nemoci z povolání svých zaměstnanců.

Článek 4 : Pojištění díla - stavebně montážní pojištění

- (1) Pojištění stavebních a montážních rizik pokrývá škody, které mohou vzniknout v průběhu montáže nebo stavby. Vztahuje se na škody na stavbě, konstrukci budovaného díla, montovaných strojích nebo technologických celcích, montážních a stavebních strojích a na zařízení staveniště z těchto příčin:
 - a. požárem, výbuchem, přímým úderem blesku, nárazem nebo zřícením letadla, jeho části nebo jeho nákladu,
 - b. záplavou, povodní, vichřicí, krupobitím, sesouváním půdy, zřícením skal nebo zemin, sesouváním nebo zřícením sněhových lavin, tíhou sněhu nebo námrazy,
 - c. pádem pojištěné věci, nárazem, pádem stromů, stožárů a jiných předmětů,
 - d. vodou vytékající z vodovodních zařízení,
 - e. neodborným zacházením, nesprávnou obsluhou, úmyslným poškozením, nešikovností, nepozorností a nedbalostí.
- (2) Pojistná hodnota je u budovaného stavebního nebo montážního díla jeho nová cena, což je hodnota díla po jeho úplném dokončení, u zařízení staveniště jeho nová cena. U ostatního pojišťovaného majetku nová cena.
- (3) Zhotovitel je povinen před zahájením prací pojistit dílo (stavbu, technologická zařízení, materiály a dokumentaci) proti všem možným rizikům (s vyloučením vyšší moci), na celou dobu provádění stavby až do termínu předání a převzetí díla, a to na novou cenu díla.
- (4) Doklady o pojištění je zhotovitel povinen předložit objednateli nejpozději ke dni podpisu smlouvy.
- (5) Nepředložení dokladů zhotovitelem o stavebně montážním pojištění díla objednateli ani v dodatečně přiměřené lhůtě je porušením smlouvy, které opravňuje objednatele k odstoupení od smlouvy.

Článek 5 : Povinnosti smluvních stran při vzniku pojistné události

- (1) Při vzniku pojistné události zabezpečuje veškeré úkony vůči pojistiteli zhotovitel. Zhotovitel je současně povinen informovat objednatele o veškerých skutečnostech spojených s pojistnou událostí.
- (2) Smluvní strany jsou povinny v souvislosti s pojistnou událostí poskytovat si veškerou součinnost, která je v jejich možnostech.
- (3) Náklady na pojištění nese zhotovitel v rámci ceny díla.

ČÁST XI. – FINANČNÍ ZÁRUKY

Článek 1 : Finanční záruka za řádné provedení díla

- (1) Finanční záruka za řádné provedení díla kryje finanční nároky objednatele za zhotovitelem (zákonně či smluvní sankce, náhradu škody apod.), vzniklé objednateli z důvodů porušení povinností zhotovitele týkajících se řádného provedení díla v předepsané kvalitě, kterou zhotovitel nedodržel ani po předchozí výzvě objednatele.
- (2) Výše finanční záruky za řádné provedení díla (garantovaná částka) se stanovuje ve výši 2 % z celkové ceny díla (bez DPH) a je součástí finanční záruky předané při první fakturaci.
- (3) Objednatel uvolní tuto část finanční záruky po úspěšném předání díla bez vad a nedodělků.

Článek 2 : Finanční záruka za řádné dokončení díla

- (1) Výše finanční záruky za řádné dokončení díla se stanovuje na výši 3 % z celkové ceny díla (bez DPH) a je součástí finanční záruky předané při první fakturaci.
- (2) Doba provádění stavby začíná dnem předání a převzetí staveniště a končí dnem předání a převzetí díla.
- (3) Dílo se považuje za dokončené jeho předáním a převzetím bez vad a nedodělků **ve lhůtě stanovené smlouvou o dílo.**
- (4) Objednatel je povinen uvolnit tuto část finanční záruky při dodržení podmínek uvedených v bodě (3) tohoto článku.

Článek 3 : Finanční záruka za řádné plnění záručních podmínek

- (1) Finanční záruka za řádné plnění záručních podmínek se stanovuje na výši 5 % z celkové ceny díla (bez DPH) a je součástí finanční záruky předané při předání díla. Tato finanční záruka kryje finanční nároky objednatele za zhotovitelem (zákonně či smluvní sankce, náhradu škody apod.), vzniklé objednateli z důvodů porušení povinností zhotovitele v průběhu záruční lhůty, které zhotovitel nesplnil ani po předchozí výzvě objednatele.
- (2) Záruční lhůta začíná plynout dnem předání a převzetí díla.
- (3) Objednatel uvolní část finanční záruky ve výši 2 % z celkové ceny díla (bez DPH) do 30 dnů po uplynutí 24 kalendářních měsíců od začátku záruční lhůty za podmínky, že do této doby budou odstraněny veškeré vady a nedostatky uplatněné během této části záruční lhůty.
- (4) Objednatel uvolní část finanční záruky ve výši 2% z celkové ceny díla (bez DPH) do 30 dnů po uplynutí 42 kalendářních měsíců od začátku záruční lhůty za podmínky, že do této doby budou odstraněny veškeré vady a nedostatky uplatněné během této části záruční lhůty.
- (5) Objednatel uvolní část finanční záruky ve výši 1% z celkové ceny díla (bez DPH) do 30 dnů po uplynutí 60 kalendářních měsíců od začátku záruční lhůty za podmínky, že do této doby budou odstraněny veškeré vady a nedostatky uplatněné během této části záruční lhůty.

Článek 4 : Obecně k uplatnění práv ze záruk

- (1) Výplatu peněžních prostředků z finanční záruky může objednatel uplatnit jen v případě neplnění povinností zhotovitele, na které byl objednatelem písemně upozorněn, a ani v poskytnuté přiměřené náhradní lhůtě svůj závazek nesplnil, nebo v případě prokázané škody způsobené zhotovitelem.
- (2) Objednatel je po skončení platnosti finanční záruky povinen vrátit záruční listinu zpět zhotoviteli do 30 dnů ode dne skončení její platnosti.

ČÁST XII. – STAVENIŠTĚ

Článek 1 : Předání a převzetí staveniště

- (1) Objednatel je povinen předat a zhotovitel převzít staveniště (nebo jeho ucelenou část) prosté faktických vad v termínu do 15 dnů ode dne podpisu smlouvy,
- (2) Nepředání staveniště objednatelem ani v dodatečně přiměřené lhůtě je porušením smlouvy, které opravňuje zhotovitele k odstoupení od smlouvy.

Článek 2 : Organizace předání a převzetí staveniště

- (1) O předání a převzetí staveniště vyhotoví objednatel písemný protokol, který obě strany podepíší.
- (2) Za den předání a převzetí staveniště se považuje den, kdy dojde k oboustrannému podpisu příslušného protokolu.

Článek 3: Ochrana stávajících inženýrských sítí

- (1) Zhotovitel je povinen seznámit se po převzetí staveniště s rozmístěním a trasou stávajících inženýrských sítí na staveništi a přilehlých pozemcích dotčených prováděním díla a tyto vhodným způsobem chránit tak, aby v průběhu provádění díla nedošlo k jejich poškození.
- (2) Zhotovitel je povinen dodržovat všechny podmínky správců nebo vlastníků sítí a nese veškeré důsledky a škody vzniklé jejich nedodržením.
- (3) Dojde-li k poškození stávajících inženýrských sítí, které byly řádně vytýčeny a předány, nese veškeré náklady na uvedení sítí do původního stavu zhotovitel včetně případných škod, pokut apod.

Článek 4 : Vybudování zařízení staveniště

- (1) Provozní, sociální a případně i výrobní zařízení staveniště zabezpečuje zhotovitel v souladu se svými potřebami, požadavky objednatele pro výkon technického a autorského dozoru uvedenými v zadávací dokumentaci a respektováním projektové dokumentace předané objednatelem.
- (2) Náklady na projekt, vybudování, zprovoznění, údržbu, likvidaci a vyklizení zařízení staveniště jsou zahrnuty v ceně díla.
- (3) Jako součást zařízení staveniště zajistí zhotovitel i rozvod potřebných médií na staveništi a jejich připojení na odběrná místa. Zhotovitel je povinen zabezpečit samostatná měřicí místa na úhradu jím spotřebovaných energií a tyto uhradit.
- (4) Zhotovitel je povinen poskytnout objednateli a osobám vykonávajícím funkci technického a autorského dozoru a koordinátora BOZP provozní prostory a zařízení nezbytné pro výkon jejich funkce při realizaci díla. Náklady s tímto spojené jsou v ceně díla včetně energií.

Článek 5 : Užívání staveniště

- (1) Zhotovitel je povinen užívat staveniště pouze pro účely související s prováděním díla a při užívání staveniště je povinen dodržovat veškeré právní předpisy.
- (2) Odvod srážkových, odpadních a technologických vod ze staveniště zajišťuje zhotovitel a je povinen dbát na to, aby nedocházelo k podmáčení staveniště nebo okolních ploch. Pokud k této činnosti využije veřejných stokových sítí, je povinen tuto skutečnost projednat s vlastníkem těchto sítí.
- (3) Zhotovitel zajistí střežení staveniště a v případě potřeby i jeho oplocení nebo jiné vhodné zabezpečení.
- (4) Zhotovitel není oprávněn využívat staveniště k ubytování osob, pokud k tomu není určeno.
- (5) Zhotovitel je povinen umístit na staveništi štítek s identifikačními údaji, který mu předal objednatel, případně informační tabuli v provedení a rozměrech obvyklých, s uvedením údajů o stavbě a údajů o zhotoviteli, objednateli a o osobách vykonávajících funkci technického a autorského dozoru a koordinátora BOZP. Zhotovitel je povinen tuto identifikační tabuli udržovat, na základě údajů předaných objednatelem, v aktuálním stavu.
- (6) Jiné informační tabule či reklamy lze na staveništi umístit pouze se souhlasem objednatele.

Článek 6 : Podmínky užívání veřejných prostranství a komunikací

- (1) Veškerá potřebná povolení k užívání veřejných ploch, případně rozkopávkám nebo překopům veřejných komunikací zajišťuje zhotovitel a nese veškeré případné poplatky.
- (2) Jestliže v souvislosti s provozem staveniště nebo prováděním díla bude třeba umístit nebo přemístit dopravní značky podle předpisů o pozemních komunikacích, obstará tyto práce zhotovitel.
- (3) Zhotovitel dále zodpovídá i za umístování, přemísťování a udržování dopravních značek v souvislosti s průběhem provádění prací. Jakékoliv pokuty či náhrady škod vzniklých v této

- souvislosti jdou k tíži zhotovitele.
- (4) Zhotovitel je povinen udržovat na staveništi pořádek.
 - (5) Zhotovitel je povinen průběžně ze staveniště odstraňovat všechny druhy odpadů, stavební suti a nepotřebného materiálu.
 - (6) Zhotovitel je rovněž povinen zabezpečit, aby odpad vzniklý z jeho činnosti nebo stavební materiál nebyl umístován mimo staveniště.

Článek 7 : Vyklizení staveniště

- (1) Lhůta pro odstranění zařízení staveniště a vyklizení staveniště je nejpozději do 5 dnů ode dne předání a převzetí díla, pokud v protokolu o předání a převzetí není dohodnuto jinak (zejména jde-li o ponechání zařízení, nutných pro zabezpečení odstranění vad a nedodělků díla ve smyslu protokolu o předání a převzetí díla).
- (2) Nevyklidí-li zhotovitel staveniště ve sjednaném termínu je objednatel oprávněn zabezpečit vyklizení staveniště třetí osobou a náklady s tím spojené uhradí objednateli zhotovitel.
- (3) Smluvní strany sepíší a podepíší na závěr protokol o vyklizení staveniště.

ČÁST XIII. – PROVÁDĚNÍ DÍLA

Článek 1 : Kontrola projektové dokumentace

- (1) Zhotovitel je povinen přezkoumat předanou projektovou dokumentaci včetně soupisu prací a výkazu výměr a předat objednateli případný soupis zřejmých vad a nedostatků předané projektové dokumentace a výkazu výměr včetně návrhů na jejich odstranění a dopadem na cenu díla nejpozději před zahájením prací na příslušné části díla. Tím není dotčena odpovědnost objednatele za správnost a úplnost projektové dokumentace včetně soupisu prací a výkazu výměr.

Článek 2 : Zahájení prací

- (1) Zhotovitel zahájí činnosti vedoucí k dokončení stavby dnem předání a převzetí staveniště.
- (2) Pokud zhotovitel nezahájí činnosti vedoucí ke zdárnému dokončení stavby do 15 dnů ode dne předání a převzetí staveniště ani v dodatečně přiměřené lhůtě, je objednatel oprávněn odstoupit od smlouvy.

Článek 3 : Harmonogram postupu výstavby

- (1) Zhotovitel je povinen předložit objednateli nejpozději do 10 dnů po podpisu smlouvy podrobný harmonogram provádění díla, respektující zadávací požadavky objednatele.
- (2) Harmonogram začíná termínem předání a převzetí staveniště a končí termínem předání a převzetí díla včetně lhůty pro vyklizení staveniště.
- (3) V tomto harmonogramu musí být uvedeny základní druhy prací v rámci jednotlivých stavebních objektů a provozních souborů a u nich uveden předpokládaný termín realizace a finanční objem prováděných prací v jednotlivých měsících provádění díla.
- (4) Zhotovitel je povinen udržovat harmonogram postupu výstavby v aktuálním stavu a v případě změny vždy předat objednateli a koordinátorovi BOZP aktualizovaný harmonogram postupu výstavby v podrobnostech odpovídajících původnímu harmonogramu.

Článek 4 : Pokyny objednatele

- (1) Při provádění díla postupuje zhotovitel samostatně. Zhotovitel se však zavazuje brát v úvahu veškeré upozornění a pokyny objednatele, týkající se realizace předmětného díla a upozorňující na možné porušování smluvních povinností zhotovitele.
- (2) Zhotovitel je povinen upozornit objednatele bez zbytečného odkladu na nevhodnou povahu věcí převzatých od objednatele nebo pokynů daných mu objednatelem k provedení díla, jestliže zhotovitel mohl tuto nevhodnost zjistit při vynaložení odborné péče (především se může jednat o zjištěnou vadu v projektové dokumentaci).
- (3) Zhotovitel do doby obdržení nových pokynů od objednatele, je oprávněn přerušit provádění prací, pokud je to nezbytně nutné. O tuto dobu přerušování má zhotovitel nárok na prodloužení termínu dokončení díla, případně náhradu vzniklých vícenákladů.

- (4) Objednatel je povinen upozornit zhotovitele bez zbytečného odkladu na nevhodné provádění díla (je-li schopen posoudit) a na nové skutečnosti, týkající se předmětného díla, které zjistil v průběhu výstavby.

Článek 5 : Kontrola provádění prací

- (1) Objednatel je oprávněn kontrolovat provádění díla. Zjistí-li objednatel, že zhotovitel provádí dílo v rozporu s povinnostmi vyplývajícími ze smlouvy nebo obecně závazných právních předpisů, je objednatel oprávněn dožadovat se toho, aby zhotovitel odstranil vady vzniklé vadným prováděním a dílo prováděl řádným způsobem. Jestliže zhotovitel tak neučiní ani v dodatečně přiměřené lhůtě, jedná se o porušení smlouvy, které opravňuje objednatele k odstoupení od smlouvy.
- (2) Zhotovitel je povinen vyzvat písemně objednatele ke kontrole a prověření prací, které v dalším postupu budou zakryty nebo se stanou nepřístupnými. Zhotovitel je povinen vyzvat objednatele nejméně 3 pracovní dny před termínem, v němž budou předmětné práce zakryty.
- (3) Pokud se objednatel ke kontrole přes včasné písemné vyzvání nedostaví, je zhotovitel oprávněn předmětné práce zakrýt. Bude-li v tomto případě objednatel dodatečně požadovat jejich odkrytí, je zhotovitel povinen toto odkrytí provést na náklady objednatele. Pokud se však zjistí, že práce nebyly řádně provedeny, nese veškeré náklady spojené s odkrytím prací, opravou chybného stavu a následným zakrytím zhotovitel.

Článek 6 : Dodržování podmínek stanovisek příslušných orgánů a organizací

- (1) Zhotovitel se zavazuje dodržet při provádění díla veškeré podmínky vyplývající z rozhodnutí a stanovisek příslušných orgánů a organizací.
- (2) Pokud nesplněním těchto podmínek vznikne objednateli škoda, hradí ji zhotovitel v plném rozsahu. Tuto povinnost nemá, prokáže-li, že škodě nemohl zabránit ani v případě vynaložení veškeré možné péče, kterou na něm lze spravedlivě požadovat.

Článek 7 : Dodržování zásad ochrany životního prostředí

- (1) Zhotovitel při provádění díla provede veškerá potřebná opatření, která zamezí nežádoucím vlivům stavby na okolní prostředí (zejména na nemovitostech přiléhající ke staveništi) a je povinen dodržovat veškeré podmínky vyplývající z právních předpisů řešících problematiku vlivu stavby na životní prostředí.
- (2) Zhotovitel je povinen vést evidenci o všech druzích odpadů vzniklých z jeho činnosti a vést evidenci o způsobu jejich ukládání a zneškodňování ve smyslu zákona č. 185/2001 Sb. o odpadech v platném znění. Zhotovitel je původce odpadu.

Článek 8 : Kvalifikace pracovníků zhotovitele

- (1) Veškeré odborné práce musí vykonávat pracovníci zhotovitele nebo jeho poddodavatelů mající příslušnou kvalifikaci.
- (2) Doklad o kvalifikaci pracovníků je zhotovitel na požádání objednatele povinen doložit.
- (3) Objednatel je oprávněn po zhotoviteli požadovat, aby odvolal (nebo sám vykáže ze stavby) jakoukoliv osobu zaměstnanou zhotovitelem na stavbě, která si počíná tak, že to ohrožuje bezpečnost a zdraví její či jiných pracovníků na stavbě (to se týká i požívání alkoholických či návykových látek, které snižují jeho pracovní pozornost a povinnosti se při podezření podrobit příslušnému testu).

Článek 9 : Použití materiály a výrobky

- (1) Věci, které jsou potřebné k provedení díla, je povinen opatřit zhotovitel.
- (2) Pro stavbu mohou být použity jen takové výrobky a konstrukce, jejichž vlastnosti z hlediska způsobilosti stavby pro navržený účel zaručují, že stavba při správném provedení a běžné údržbě po dobu předpokládané existence splňuje požadavky na mechanickou pevnost a stabilitu, požární bezpečnost, hygienu, ochranu zdraví a životního prostředí, bezpečnost při užívání (včetně užívání osobami s omezenou schopností pohybu a orientace), ochranu proti hluku a na úsporu energie a ochranu tepla.

- (3) Zhotovitel se zavazuje a ručí za to, že při realizaci díla nepoužije žádný materiál, o kterém je v době jeho užití známo, že je škodlivý. Pokud tak zhotovitel učiní, je povinen na písemné vyzvání objednatele provést okamžitě nápravu a veškeré náklady s tím spojené nese zhotovitel.
- (4) Zhotovitel se zavazuje, že k realizaci díla nepoužije materiály, které nemají požadovanou certifikaci či předepsaný průvodní doklad, je-li to pro jejich použití nezbytné podle příslušných předpisů.
- (5) Zhotovitel doloží na vyzvání objednatele, nejpozději však v termínu předání a převzetí díla soubor certifikátů, či jiných průvodních dokladů rozhodujících materiálů užitých k vybudování díla.

Článek 10 : Stavební deník

- (1) Zhotovitel je povinen vést ode dne předání a převzetí staveniště stavební deník, do kterého zapisuje skutečnosti předepsané zákonem a příslušnou prováděcí vyhláškou. Tato povinnost se týká i staveb podléhajících souhlasu s provedením ohlášené stavby.
- (2) Povinnost vést stavební deník končí dnem odstranění vad a nedodělků z přejímacího řízení nebo vydáním kolaudačního souhlasu (rozhodující je okolnost, která nastane později).
- (3) Zápisy do stavebního deníku provádí zhotovitel formou denních záznamů. Veškeré okolnosti rozhodné pro plnění díla musí být učiněny zhotovitelem v ten den, kdy nastaly nebo nejpozději následující den, kdy se na stavbě pracuje.
- (4) Objednatel, nebo jím pověřená osoba vykonávající funkci technického dozoru, je povinen se vyjadřovat k zápisům ve stavebním deníku učiněným zhotovitelem nejpozději do 5 dnů ode dne vzniku zápisu, jinak se má za to, že s uvedeným zápisem souhlasí.
- (5) Nesouhlasí-li zhotovitel se zápisem, který učinil do stavebního deníku objednatel nebo jím pověřená osoba vykonávající funkci technického dozoru, případně osoba vykonávající funkci autorského dozoru, musí k tomuto zápisu připojit svoje stanovisko nejpozději do 5 dnů, jinak se má za to, že se zápisem souhlasí.
- (6) Ve stavebním deníku musí být uvedeny (vyplněny) všechny předepsané údaje.
- (7) Do stavebního deníku zapisuje zhotovitel pravidelné denní záznamy v rozsahu stanoveném příslušnými formuláři.
- (8) Do stavebního deníku jsou oprávněni zapisovat, jakož i nahlížet nebo pořizovat výpisy:
 - a. oprávnění zástupci objednatele,
 - b. oprávnění zástupci zhotovitele,
 - c. osoba vykonávající stavební dozor,
 - d. osoba pověřená výkonem technického dozoru,
 - e. osoba pověřená výkonem autorského dozoru,
 - f. osoba provádějící kontrolní prohlídku stavby,
 - g. osoba odpovídající za provádění vybraných zeměměřických prací,
 - h. koordinátor bezpečnosti a ochrany zdraví při práci,
 - i. autorizovaný inspektor,
 - j. další osoby oprávněné plnit úkoly správního dozoru podle zvláštních právních předpisů.
- (9) V případě neočekávaných událostí nebo okolností majících zvláštní význam pro další postup stavby, pořizuje zhotovitel i příslušnou fotodokumentaci, která se stane součástí stavebního deníku.
- (10) Zápisy ve stavebním deníku se nepovažují za změnu smlouvy, ale slouží jako podklad pro vypracování příslušných dodatků smlouvy.
- (11) Objednatel má povinnost archivovat stavební deník po dobu nejméně 10 let ode dne vydání kolaudačního souhlasu, případně ode dne dokončení stavby, pokud se kolaudační souhlas nevyžaduje.

Článek 11 : Kontrolní dny

- (1) Pro účely kontroly průběhu provádění díla organizuje zhotovitel kontrolní dny v termínech nezbytných pro řádné provádění kontroly, nejméně však 1x týdně.
- (2) Zhotovitel je povinen oznámit konání kontrolního dne písemně nejméně 5 dnů před jeho konáním.

- (3) Kontrolních dnů se zúčastní zástupci objednatele případně osob vykonávající funkci technického dozoru a autorského dozoru.
- (4) Zástupci zhotovitele jsou povinni se zúčastňovat kontrolních dnů. Zhotovitel má právo přizvat na kontrolní den své poddodavatele.
- (5) Kontrolní dny vede objednatel, který může jejich vedením pověřit osobu vykonávající funkci technického dozoru.
- (6) Obsahem kontrolního dne je zejména zpráva zhotovitele o postupu prací, kontrola časového a finančního plnění provádění prací, připomínky a podněty osob vykonávajících funkci technického a autorského dozoru a stanovení případných nápravných opatření a úkolů.
- (7) Zhotovitel pořizuje z kontrolního dne zápis o jednání, který písemně předá všem zúčastněným.
- (8) Zhotovitel je povinen zapsat termín konání kontrolního dne a jeho závěry do stavebního deníku.

Článek 12 : Archeologické nálezy

- (1) Všechny fosilie, mince, cenné nebo starožitné předměty a stavby a další zbytky nebo předměty geologického nebo archeologického zájmu nalezené na staveništi budou předány do péče a pravomoci objednatele.
- (2) Zhotovitel podnikne odpovídající opatření k tomu, aby se zaměstnancům zhotovitele nebo jiným osobám zabránilo ve zcizení nebo poškození těchto nálezů.
- (3) Pokud zhotovitel při provádění prací zjistí nepředvídané nálezy kulturně cenných předmětů, detailů stavby nebo chráněných částí přírody anebo archeologické nálezy, je povinen neprodleně oznámit nález objednateli a jeho jménem též stavebnímu úřadu a orgánu státní památkové péče nebo orgánu ochrany přírody a zároveň učinit opatření nezbytná k tomu, aby nález nebyl poškozen nebo zničen a v nezbytném rozsahu přerušit práce. Objednatel je povinen rozhodnout o dalším postupu, a to písemně a bez zbytečného odkladu, přičemž budou respektovány podmínky stanovené stavebním úřadem.
- (4) Jestliže zhotoviteli vznikne zpoždění a/nebo náklady v důsledku plnění těchto pokynů, předá zhotovitel objednateli další upozornění a vznikne mu nárok na prodloužení lhůty v důsledku tohoto zpoždění, pokud je nebo bude dokončení opožděno a uhrazení veškerých vzniklých nákladů, které budou zahrnuty do ceny díla.

ČÁST XIV. – BEZPEČNOST PRÁCE

Článek 1 : Povinnosti objednatele

- (1) Objednatel je povinen upozornit zhotovitele na všechny okolnosti, které mají vliv na provoz a bezpečnost na staveništi.
- (2) Objednatel je povinen zajistit, aby osoby vykonávající technický a autorský dozor dodržovaly bezpečnost při pohybu a práci na staveništi.

Článek 2 : Bezpečnost práce na staveništi

- (1) Zhotovitel je povinen zajistit na staveništi veškerá bezpečnostní a hygienická opatření a požární ochranu staveniště i prováděného díla, a to v rozsahu a způsobem stanoveným příslušnými předpisy.
- (2) Zhotovitel je povinen vypracovat pro staveniště požární řád, poplachové směrnice stavby a provozně dopravní řád stavby a je povinen je viditelně na staveništi umístit.
- (3) Zhotovitel je povinen zajistit bezpečný vstup a vjezd na staveniště a stejně tak i výstup a výjezd z něj. Za provoz na staveništi odpovídá zhotovitel.

Článek 3 : Dodržování bezpečnosti a hygieny práce

- (1) Zhotovitel v plné míře odpovídá za bezpečnost a ochranu zdraví všech osob, které se s jeho vědomím zdržují na staveništi a je povinen zabezpečit jejich vybavení ochrannými pracovními pomůckami.
- (2) Zhotovitel odpovídá za to, že všichni jeho zaměstnanci byli podrobeni vstupní lékařské prohlídce a že jsou zdravotně způsobilí k práci na díle.

- (3) Zhotovitel je povinen provést pro všechny své zaměstnance pracující na díle vstupní i provádět průběžná školení o bezpečnosti a ochraně zdraví při práci a o požární ochraně.
- (4) Zhotovitel je povinen zabezpečit provedení vstupního školení o bezpečnosti a ochraně zdraví při práci a o požární ochraně i u svých poddodavatelů.
- (5) Zhotovitel je rovněž povinen průběžně znalosti svých zaměstnanců o bezpečnosti a ochraně zdraví při práci a o požární ochraně obnovovat a kontrolovat.
- (6) Pracovníci objednatele, autorského dozoru a technického dozoru musejí být zhotovitelem proškolení o bezpečnosti pohybu na staveništi.
- (7) Zástupci objednatele se mohou po staveništi pohybovat pouze s vědomím zhotovitele a jsou povinni dodržovat bezpečnostní pravidla a předpisy.
- (8) Zhotovitel je povinen provádět v průběhu provádění díla vlastní dozor a soustavnou kontrolu nad bezpečností práce a požární ochranou na staveništi.
- (9) Zhotovitel je povinen zabezpečit i veškerá bezpečnostní opatření na ochranu osob a majetku mimo prostor staveniště, jsou-li dotčeny prováděním prací na díle (zejména veřejná prostranství nebo komunikace ponechaná v užívání veřejnosti jako např. podchody pod lešením).
- (10) Zhotovitel je povinen v přiměřeném rozsahu pravidelně kontrolovat, zda sousedící objekty netrpí vlivy prováděných stavebních prací.
- (11) Dojde-li k jakémukoliv úrazu při provádění díla nebo při činnostech souvisejících s prováděním díla je zhotovitel povinen zabezpečit vyšetření úrazu a sepsání příslušného záznamu. Objednatel je povinen poskytnout zhotoviteli nezbytnou součinnost.

ČÁST XV. – PŘEDÁNÍ A PŘEVZETÍ DÍLA

Článek 1 : Dokončení díla

- (1) Zhotovitel je povinen dokončit dílo v termínu sjednaném ve smlouvě.
- (2) Zhotovitel písemně oznámí datum dokončení díla objednateli nejméně 14 dnů před dokončením a současně jej vyzve k předání a převzetí díla.
- (3) V případě, že zhotovitel hodlá dokončit dílo před termínem sjednaným ve smlouvě, je povinen nové datum dokončení díla objednateli písemně oznámit nejméně 14 dnů předem a současně jej vyzvat k předání a převzetí díla.
- (4) Objednatel je povinen zahájit přejímací řízení nejpozději do 7 dnů ode dne dokončení díla. Objednatel však není povinen zahájit přejímací řízení před sjednaným termínem dokončení díla.
- (5) Pokud se při předání a převzetí díla prokáže, že dílo není dokončeno, je zhotovitel povinen dílo dokončit v náhradní lhůtě a nese veškeré náklady vzniklé objednateli s opakovaným předáním a převzetím díla.
- (6) Poskytnutí náhradního termínu neznamená, že objednatel nemůže uplatnit smluvní sankce za nesplnění termínu dokončení díla.

Článek 2 : Předání a převzetí díla

Obě smluvní strany mohou smlouvou nebo dodatkem sjednat předávání a přejímání díla po částech nebo mohou sjednat předčasné předání.

Článek 3 : Organizace předání díla

- (1) Pokud není dohodnuto jinak, je místem předání místo, kde je stavba prováděna.
- (2) Před zahájením předávacího a přejímacího řízení obě strany dohodnou organizační záležitosti předání a převzetí díla.
- (3) Objednatel je povinen k předání a převzetí díla přizvat osoby vykonávající funkci technického a autorského dozoru.
- (4) Objednatel je oprávněn přizvat k předání a převzetí díla i jiné osoby, jejichž účast pokládá za nezbytnou (např. budoucího uživatele díla).
- (5) Zhotovitel je oprávněn k předání a převzetí díla přizvat své poddodavatele.

Článek 4 : Doklady nezbytné k předání a převzetí díla

- (1) Zhotovitel je povinen připravit a doložit u předávacího a převjímacího řízení doklady, odpovídající povaze díla, zejména:
 - a. dokumentace skutečného provedení díla,
 - b. geodetické zaměření skutečného provedení,
 - c. geometrické plány pro zápis do katastru
 - d. zápisy a osvědčení o provedených zkouškách použitých materiálů včetně prohlášení o shodě,
 - e. zápisy a výsledky předepsaných zkoušek a měření,
 - f. zápisy a výsledky o prověření prací a konstrukcí zakrytých v průběhu prací,
 - g. seznam strojů a zařízení, které jsou součástí díla, jejich pasporty, záruční listy, návody k obsluze a údržbě v českém jazyce,
 - h. stavebního deníku v rozsahu dle prováděcího předpisu – zabezpečený proti manipulaci, podepsaný všemi osobami oprávněnými do stavebního deníku zapisovat,
 - i. kopie změnových listů,
 - j. kolaudační souhlas.
- (2) Doklady uvedené v bodě (1) budou předány v papírové podobě – 6x, v datové podobě – 1x formát PDF, 1x formát DOC, XLS (tabulky).
- (3) Nedoloží-li zhotovitel sjednané doklady, nepovažuje se dílo za dokončené a schopné předání.
- (4) Objednatel je povinen připravit a doložit u předávacího a převjímacího řízení zejména příslušné doklady podle stavebního zákona opravňující stavbu umístit a realizovat. Tyto doklady slouží při předání a převzetí díla ke kontrole, zda byly splněny podmínky v nich obsažené.
- (5) Objednatel je oprávněn při převjímacím a předávacím řízení požadovat provedení dalších dodatečných zkoušek včetně zdůvodnění, proč je požaduje a s uvedením termínu, do kdy je požaduje provést. Pokud nutnost takových zkoušek nevyplývá z povahy díla, provádí je zhotovitel za úhradu. Tento požadavek však není důvodem k odmítnutí převzetí díla.
- (6) Náklady na dodatečně objednatelům požadované zkoušky nese objednatel. Pokud zkouška prokáže vadu na straně zhotovitele, nese tyto náklady zhotovitel.

Článek 5 : Protokol o předání a převzetí díla

- (1) O průběhu předávacího a převjímacího řízení pořídí objednatel zápis (protokol).
- (2) Povinným obsahem protokolu jsou:
 - a. údaje o zhotoviteli, poddodavateli a objednateli,
 - b. stručný popis díla, které je předmětem předání a převzetí,
 - c. dohoda o způsobu a termínu vyklizení staveniště,
 - d. termín, od kterého počíná běžet záruční lhůta. Záruční lhůta počíná běžet dnem podpisu protokolu, a jsou-li v tomto protokolu uvedeny vady či nedodělky, tak dnem odstranění těchto vad a nedodělků,
 - e. seznam předaných dokladů,
 - f. prohlášení objednatele, zda dílo přejímá nebo nepřejímá.
- (3) Obsahuje-li dílo, které je předmětem předání a převzetí, vady nebo nedodělky, musí protokol obsahovat dále:
 - a. soupis zjištěných vad a nedodělků,
 - b. dohodu o způsobu a termínech jejich odstranění, popřípadě o jiném způsobu narovnání,
 - c. dohodu o zpřístupnění díla nebo jeho částí zhotoviteli za účelem odstranění vad nebo nedodělků.
- (4) V případě, že objednatel odmítá dílo převzít, uvede v protokolu o předání a převzetí díla i důvody, pro které odmítá dílo převzít.
- (5) V případě, že se převjímacího řízení zúčastnili i poddodavatelé, může protokol obsahovat prohlášení, že příslušnou část díla předává poddodavatel zhotoviteli a zhotovitel dále objednateli.

Článek 6 : Vady a nedodělky

- (1) Objednatel je povinen převzít i dílo, které vykazuje vady a nedodělky, které samy o sobě, ani ve spojení s jinými nebrání řádnému užívání díla.
- (2) Nedojde-li mezi oběma stranami k dohodě o termínu odstranění vad a nedodělků, pak platí, že vady a nedodělky je zhotovitel povinen odstranit nejpozději do 10 dnů ode dne předání a převzetí díla.
- (3) Zhotovitel je povinen ve stanovené lhůtě odstranit vady nebo nedodělky i v případě, kdy podle jeho názoru za vady a nedodělky neodpovídá.
- (4) Náklady na odstranění v těchto sporných případech nese až do vyjasnění nebo do vyřešení rozporu zhotovitel.

Článek 7 : Neúspěšné předání a převzetí

- (1) V případě, že zhotovitel oznámí objednateli, že dílo je připraveno k předání a převzetí a při předávacím a přijímacím řízení se prokáže, že dílo není dokončeno nebo není ve stavu schopném předání a převzetí, je zhotovitel povinen uhradit objednateli veškeré náklady jemu vzniklé při neúspěšném předávacím a přijímacím řízení. Zhotovitel nese i náklady na organizaci opakovaného řízení.
- (2) V případě, že se objednatel přes řádné vyzvání a bez závažného důvodu nedostaví k převzetí a předání díla, nebo předávací a přijímací řízení jiným způsobem zmaří, je objednatel povinen uhradit zhotoviteli veškeré náklady jemu vzniklé při neúspěšném předávacím a přijímacím řízení. Objednatel pak nese i náklady na organizaci opakovaného řízení s tím, že zhotovitel není, v případě včasného vyzvání, po dobu od sjednaného termínu dokončení díla v prodlení.

Článek 8 : Předávání a přijímání díla po částech

- (1) Umožňuje-li to povaha díla, lze dílo předávat i po částech, které samy o sobě jsou schopné užívání a jejich užívání nebrání dokončení zbývajících částí díla.
- (2) Předávání a přijímání po částech musí být dohodnuto ve smlouvě, případně v dodatku smlouvy.
- (3) Pro předávání díla po částech platí pro každou samostatně předávanou a přijímanou část díla všechna předchozí ustanovení obdobně.

Článek 9 : Užívání dokončené stavby

- (1) Dokončenou stavbu, případně její část schopnou samostatného užívání, lze užívat na základě oznámení záměru o užívání dokončené stavby nebo kolaudačního souhlasu. Oznámení, případně žádost o kolaudační souhlas je povinen podat na stavební úřad zhotovitel.
- (2) Objednatel je povinen poskytnout zhotoviteli pro účely podání oznámení nebo žádosti o kolaudační souhlas nezbytnou součinnost.
- (3) Zhotovitel je povinen splnit své povinnosti, vyplývající ze smlouvy o dílo, v souvislosti s odstraněním nedostatků uvedených v záznamu užívání dokončené stavby stavebním úřadem na základě závěrečné kontrolní prohlídky, ve lhůtě tam stanovené a nebyla-li lhůta stanovena, tak nejpozději do 30 dnů ode dne doručení kopie záznamu užívání. Přitom platí podpůrně ustanovení o reklamaci záručních vad nebo o vícepracích.

Článek 10 : Předčasné užívání

- (1) Časově omezené povolení k předčasnému užívání stavby před jejím úplným dokončením může na žádost objednatele vydat stavební úřad.
- (2) Objednatel k žádosti na stavební úřad přikládá dohodu o předčasném užívání stavby se zhotovitelem obsahující souhlas zhotovitele a sjednané podmínky předčasného užívání stavby, jako:
 - a. popis předmětu předčasného užívání, jeho stav v době počátku předčasného užívání a podmínky předčasného užívání,
 - b. závazek(y) objednatele k zajištění bezpečnosti osob a ochrany majetku při předčasném užívání,

- c. závazek(y) objednatele k provedení takových opatření, která zabrání vlivu předčasného užívání na řádné dokončení zbyvajících částí díla.
- (3) Objednatel nesmí předčasně užívat stavbu nebo její část bez příslušného povolení stavebního úřadu.
 - (4) Zhotovitel není odpovědný za vady vzniklé opotřebením nebo poškozením díla při předčasném užívání díla nebo jeho části, které by bez předčasného užívání nevznikly.
 - (5) Objednatel ani třetí osoby, jednající na základě smluvního vztahu s objednatelem nebo na pokyn objednatele, nesmí bez dohody se zhotovitelem cokoli z díla demontovat nebo odvážet, případně dělat na něm jakékoliv úpravy. Nedodržení tohoto postupu objednatelem se považuje za neoprávněné užívání.

ČÁST XVI. – ODPOVĚDNOST ZA VADY DÍLA

Článek 1 : Odpovědnost za vady díla

- (1) Zhotovitel odpovídá za vady, jež má dílo v době jeho předání a převzetí a dále odpovídá za vady díla zjištěné po celou dobu záruční lhůty (záruka za jakost).
- (2) Zhotovitel neodpovídá za vady díla, které byly způsobeny objednatelem, třetí osobou nebo vyšší mocí, případně běžným opotřebením, vyjma vad způsobených poddodavateli a osobami, kterým zhotovitel umožnil nakládat s dílem.
- (3) Zhotovitel neodpovídá za vady díla, jestliže tyto vady byly způsobeny použitím věcí předaných mu ke zpracování objednatelem v případě, že zhotovitel ani při vynaložení odborné péče nevhodnost těchto věcí nemohl zjistit nebo na ně upozornil a objednatel na jejich použití trval.
- (4) Zhotovitel rovněž neodpovídá za vady způsobené dodržáním nevhodných pokynů daných mu objednatelem, jestliže zhotovitel na nevhodnost těchto pokynů písemně upozornil a objednatel na jejich dodržení trval nebo jestli zhotovitel tuto nevhodnost ani při vynaložení odborné péče nemohl zjistit.

Článek 2 : Délka záruční lhůty

- (1) Záruční lhůta se sjednává na celé dílo jednotně v délce 60 měsíců.
- (2) Počátek běhu záruční lhůty je stanoven od data předání a převzetí dokončeného díla uvedeného v protokolu o předání a převzetí díla.
- (3) Záruční lhůta neběží po dobu, po kterou objednatel nemohl předmět díla užívat pro vady díla, za které zhotovitel odpovídá.
- (4) Pro ty části díla, které byly v důsledku oprávněné reklamace objednatele zhotovitelem opraveny, běží záruční lhůta opětovně od počátku ode dne provedení reklamační opravy.

Článek 3 : Způsob uplatnění reklamace

- (1) Objednatel je povinen vady stavebních prací písemně reklamovat u zhotovitele bez zbytečného odkladu po jejich zjištění.
- (2) V reklamaci musí být vady popsány nebo musí být uvedeno, jak se projevují. Dále v reklamaci objednatel uvede, jakým způsobem požaduje sjednat nápravu.
- (3) Objednatel je oprávněn požadovat buď odstranění vady opravou, je-li vada opravitelná, pokud není, tak odstranění vady dodáním náhradního plnění (u vad materiálů, zařizovacích předmětů, svítidel apod.) anebo přiměřenou slevu z ceny díla.
- (4) Reklamaci lze uplatnit nejpozději do posledního dne záruční lhůty, přičemž i reklamace odeslaná objednatelem v poslední den záruční lhůty se považuje za včas uplatněnou.

Článek 4 : Nástup na odstranění reklamovaných vad

- (1) Zhotovitel je povinen nejpozději do 7 dnů po obdržení reklamace písemně oznámit objednateli, zda reklamaci uznává či neuznává. Pokud tak neučiní, má se za to, že reklamaci objednatele uznává.
- (2) Vždy však zhotovitel musí písemně sdělit, v jakém termínu nastoupí k odstranění vad(y). Toto sdělení musí zhotovitel odeslat nejpozději do 7 dnů ode dne obdržení reklamace, a to bez ohledu na to zda zhotovitel reklamaci uznává či neuznává. Nestanoví-li zhotovitel uvedený termín, platí lhůta 7 dnů ode dne obdržení reklamace.

- (3) Jestliže objednatel v reklamaci výslovně uvede, že se jedná o havárii, je zhotovitel povinen nastoupit a zahájit odstraňování vady (havárie) nejpozději do 24 hodin po obdržení reklamace.
- (4) Objednatel je povinen umožnit pracovníkům zhotovitele přístup do prostor nezbytných pro odstranění vady a vytvořit podmínky pro její odstranění. Pokud tak neučiní, není zhotovitel v prodlení s termínem nastoupení na odstranění vady ani s termínem pro odstranění vady.
- (5) Náklady na odstranění reklamované vady nese zhotovitel i ve sporných případech až do rozhodnutí dle části XXIII. Řešení sporů.
- (6) Nenastoupí-li zhotovitel k odstranění reklamované vady do 7 dnů po obdržení reklamace nebo v dohodnutém termínu, je objednatel oprávněn pověřit odstraněním vady jinou odbornou právníčkou nebo fyzickou osobu. Veškeré takto vzniklé náklady uhradí objednateli zhotovitel.
- (7) Prokáže-li se ve sporných případech, že objednatel reklamoval neoprávněně, tzn. že jím reklamovaná vada nevznikla z důvodů na straně zhotovitele a že se na ni nevztahuje záruka resp., že vadu způsobil nevhodným užíváním díla objednatel apod., je objednatel povinen uhradit zhotoviteli veškeré jemu v souvislosti s odstraněním vady vzniklé náklady podle kapitoly VII. Změna ceny. Objednatel tyto náklady uhradí na základě faktury vystavené zhotovitelem ve lhůtě splatnosti podle části VIII. Platební podmínky.

Článek 5 : Lhůty pro odstranění reklamovaných vad

- (1) Lhůtu pro odstranění reklamovaných vad sjednají obě smluvní strany podle povahy a rozsahu reklamované vady. Nedojde-li mezi oběma stranami k dohodě o termínu odstranění reklamované vady platí, že reklamovaná vada musí být odstraněna nejpozději do 30 dnů ode dne uplatnění reklamace objednatel.
- (2) Lhůtu pro odstranění reklamovaných vad označených objednatel jako havárie sjednají obě smluvní strany podle povahy a rozsahu reklamované vady.

Článek 6 : Dokumentace odstranění reklamované vady

O odstranění reklamované vady sepiší smluvní strany protokol, ve kterém objednatel potvrdí odstranění vady nebo uvede důvody, pro které odmítá opravu převzít.

ČÁST XVII. – VYŠŠÍ MOC

Článek 1 : Definice vyšší moci

- (1) Vyšší moc je definována jako výjimečná událost nebo okolnost, která se vymyká kontrole smluvní strany, před níž se tato strana nemohla přiměřeně chránit před uzavřením smlouvy o dílo, které se strana nemůže účelně vyhnout nebo ji překonat a kterou nelze přičíst druhé straně.
- (2) Vyšší moc může zahrnovat, avšak neomezuje se pouze na ně, následující události nebo okolnosti, zejména:
 - a. válka, konflikty (ať byla válka vyhlášena nebo ne), invaze, akty nepřátelství ze zahraničí,
 - b. rebelie, terorismus, revoluce, povstání, vojenský převrat nebo uchopení moci, nebo občanská válka,
 - c. vzpoura, nepokoje, stávka nebo výluka vyvolaná jinými osobami než je personál zhotovitele a jiní zaměstnanci zhotovitele a poddodavatelů,
 - d. válečná munice, výbušniny, ionizující záření nebo kontaminace radioaktivitou, pokud nebyla způsobena tím, že tuto munici, výbušniny, ionizující záření nebo radioaktivitu použil zhotovitel,
 - e. přírodní katastrofy jako je zemětřesení, vichřice, blesk, tajfun nebo vulkanická aktivita,
 - f. nově přijatá opatření státních orgánů, způsobující nemožnost plnění smlouvy o dílo.

Článek 2 : Práva a povinnosti vyplývající z důsledku vyšší moci

- (1) Pokud se provedení předmětu díla nebo jeho částí za sjednaných podmínek stane nemožným z důsledků vzniku vyšší moci, strana, která se důvodů vyšší moci dovolává,

- vyzve druhou stranu o změnu smlouvy nebo má, za podmínek níže uvedených, právo od smlouvy odstoupit.
- (2) Pokud nedojde k dohodě o změně smlouvy, má strana, která se důvodně odvolala na vyšší moc, právo odstoupit od smlouvy. Účinnost odstoupení nastává v tomto případě dnem doručení oznámení o odstoupení druhé smluvní straně.
 - (3) Zhotovitel se nemůže odvolávat na vyšší moc, pokud její účinky nastaly v době, ve které je zhotovitel v prodlení.
 - (4) Důsledky z vyšší moci může každá strana uplatnit nejpozději do 30 dnů po zjištění vzniku vyšší moci.

ČÁST XVIII. – ZMĚNA SMLOUVY

Článek 1 : Obecná ustanovení pro změnu smlouvy

- (1) Změnu může navrhnout každá ze stran kdykoliv před termínem předání a převzetí díla.
- (2) Každá změna smlouvy musí mít písemnou formu a musí být podepsána osobami oprávněnými za objednatele a zhotovitele jednat a podepisovat.
- (3) Změna smlouvy se sjednává jako dodatek ke smlouvě s označením pořadovým číslem příslušného dodatku smlouvy.
- (4) Předloží-li některá ze smluvních stran návrh na změnu smlouvy formou písemného dodatku, je druhá smluvní strana povinna se k návrhu vyjádřit nejpozději do 10 dnů ode dne následujícího po doručení návrhu příslušného dodatku.
- (5) Zápisy ve stavebním deníku se nepovažují za změnu smlouvy, ale jsou podkladem pro vypracování dodatků ke smlouvě.

Článek 2 : Postup v případě změny v množství nebo kvalitě

- (1) Zhotovitel je povinen ke každé změně v množství nebo kvalitě zapsané a oběma stranami potvrzené ve stavebním deníku vypracovat změnový list.
- (2) Zhotovitel zpracuje na základě odsouhlaseného změnového listu písemný seznam prací formou soupisu prací, dodávek a služeb včetně jejich ocenění podle ustanovení uvedených v části VII. Změna ceny.
- (3) Zhotovitel je povinen předložit změnový list s oceněným seznam prací a vyzve objednatele k jeho odsouhlasení.
- (4) Objednatel se k těmto zápisům vyjádří nejpozději do 7 dnů od vyzvání zhotovitelem.
- (5) Změny v množství nebo kvalitě mohou být důvodem ke změně termínu dokončení díla, který bude upraven přiměřeně rozsahu změny formou dodatku smlouvy.
- (6) Na základě odsouhlasených změnových listů v rámci jednoho měsíce provádění díla, připraví zhotovitel návrh dodatku smlouvy zahrnující všechny změny uplynulého měsíce.
- (7) Návrh dodatku předkládá zhotovitel k odsouhlasení objednateli včetně všech změnových listů, které jsou v dodatku smlouvy zahrnuty.
- (8) Zhotovitel má právo uplatnit u objednatele nároky na náhradu nákladů či škod způsobených zrušením objednávek atd. v souvislosti s neprovedením prací při změně v množství nebo kvalitě pouze v případě, že k pořízení měl od objednatele předem vystavený souhlas (již nakoupený materiál, který nelze uplatnit jinde, výrobky, atd.).

Článek 3 : Postup v případě změny hmot nebo výrobků

- (1) Jestliže v době potřebné pro plynulý průběh výstavby nemůže zhotovitel některé výrobky nebo hmoty dohodnuté ve smlouvě o dílo prokazatelně obstarat ani při vynaložení veškerého úsilí, které lze na něm požadovat, učiní o tom zápis do stavebního deníku.
- (2) Zhotovitel je povinen doložit, že použitím náhradních hmot a výrobků nedojde ke snížení jakosti dodávaných prací, služeb či dodávek, jejich parametrů, životností atd. nezbytných pro zabezpečení dlouhodobé funkčnosti a životnosti díla.
- (3) Výše uvedenou změnou nesmí dojít k nárůstu ceny díla.
- (4) Objednatel je v tomto případě povinen odsouhlasit následné použití náhradních hmot nebo výrobků.

Článek 4 : Změnové listy

- (1) Zhotovitel je povinen vést pro účely řádné, průběžné a přesné evidence změn samostatné změnové listy.
- (2) Do změnových listů zapisuje zhotovitel zejména všechny změny nebo úpravy díla, které se odchyľují od projektové dokumentace a veškeré změny v množství nebo kvalitě, které v průběhu realizace díla vzniknou.
- (3) Zhotovitel je povinen vypracovat a do změnových listů uvést stručný, ale přesný technický popis více prací nebo změn díla a podrobný a přesný výkaz výměr a návrh na zvýšení či snížení ceny.
- (4) Změnové listy s uvedením změn nebo úprav díla, které se odchyľují od projektové dokumentace jsou podkladem pro zpracování dodatku ke smlouvě či ke změně smlouvy.

ČÁST XIX. – PŘEVOD PRÁV A POVINNOSTÍ ZE SMLOUVY

- (1) Zhotovitel je oprávněn převést svá práva a povinnosti z této smlouvy vyplývající na jinou osobu pouze s písemným souhlasem objednatele.
- (2) Objednatel je oprávněn převést svoje práva a povinnosti z této smlouvy vyplývající na jinou osobu pouze s písemným souhlasem zhotovitele.
- (3) Vlastník pohledávky je s pohledávkou oprávněn neomezeně volně disponovat.
- (4) Práva a závazky přecházejí na právního nástupce příslušné smluvní strany. O takové změně je strana, u níž ke změně dochází, povinná písemně informovat druhou smluvní stranu.

ČÁST XX. – SMLUVNÍ POKUTY

Článek 1 : Smluvní pokuty za prodlení s úhradou peněžitého plnění

V případě prodlení s úhradou peněžitého plnění je objednatel povinen zaplatit zhotoviteli smluvní pokutu ve výši stanovené obecně závaznými právními předpisy z dlužné částky za každý den prodlení.

Článek 2 : Smluvní pokuty za neplnění termínu dokončení díla

- (1) Bude-li zhotovitel v prodlení se splněním termínu dokončení díla sjednaného ve smlouvě z důvodu na své straně, je povinen zaplatit objednateli smluvní pokutu ve výši 5.000,- Kč za každý i započatý den prodlení až do dne dokončení díla.
- (2) Pokud zhotovitel neodstraní nedoděky či vady uvedené v zápise o předání a převzetí díla v dohodnutém termínu, zaplatí objednateli smluvní pokutu 1.000,- Kč za každý nedodělek či vadu, u nichž je v prodlení, a za každý den prodlení až do dne úplného odstranění vad a nedodělků.

Článek 3 : Smluvní pokuty za nevyklízení staveniště

Pokud zhotovitel nevyklidí staveniště ve sjednaném termínu, a není-li sjednán, pak ve lhůtě do 15 dnů od termínu předání a převzetí díla, je povinen zaplatit objednateli smluvní pokutu ve výši 0,05 % z ceny díla v Kč bez DPH za každý i započatý den prodlení až do dne předání staveniště zpět objednateli.

Článek 4: Smluvní pokuty za neodstranění reklamovaných vad v záruční lhůtě

- (1) Pokud zhotovitel neodstraní reklamovanou vadu ve sjednaném termínu, je povinen zaplatit objednateli smluvní pokutu 1.000,- Kč za každou reklamovanou vadu, u níž je v prodlení a za každý den prodlení až do dne jejího odstranění.
- (2) Označil-li objednatel oprávněně v reklamaci, že se jedná o vadu, která brání řádnému užívání díla, případně hrozí nebezpečí škody velkého rozsahu - havárie, sjednávají obě smluvní strany smluvní pokuty ve dvojnásobné výši.

Článek 5 : Způsob vyúčtování smluvních pokut

- (1) Smluvní pokutu vyúčtuje oprávněná strana straně povinné písemnou formou.
- (2) Ve vyúčtování musí být uvedeno to ustanovení smlouvy, které k vyúčtování smluvní pokuty opravňuje a způsob výpočtu celkové výše smluvní pokuty.

Článek 6 : Lhůta splatnosti smluvních pokut

Strana povinná je povinna uhradit vyúčtované smluvní pokuty nejpozději do 30 dnů od dne obdržení příslušného vyúčtování.

Článek 7 : Obecná ustanovení

Zaplacením jakékoli smluvní pokuty dle těchto OP není dotčen nárok oprávněné strany na náhradu škody způsobené mu porušením povinnosti povinné strany, na niž se smluvní pokuta vztahuje, a to ve výši přesahující smluvní pokutu.

ČÁST XXI. – DŮVĚRNÉ INFORMACE A DUŠEVNÍ VLASTNICTVÍ

Článek 1 : Důvěrné informace

- (1) Veškeré informace a dokumenty týkající se předmětu smlouvy o dílo, s nimiž bude zhotovitel přicházet v průběhu provádění díla do styku, jsou považovány za důvěrné a nesmějí být sdělovány nikomu kromě objednatele a - podle dohody s ním - dalším povoláním osobám, např. poddodavatelům. Tyto informace nebudou použity k jiným účelům než k provádění díla podle smlouvy o dílo a projektové dokumentace.
- (2) Za důvěrné informace nebudou považovány informace, které:
 - a. jsou veřejně přístupné nebo známé v době jejich užití nebo zpřístupnění, pokud jejich veřejná přístupnost či známost nenastala v důsledku porušení zákonné (tj. uložené právními předpisy) či smluvní povinnosti, nebo
 - b. jsou poskytnuty smluvní straně třetí osobou nijak nezúčastněnou na zhotovení díla, která má právo s takovou informací volně nakládat a poskytnout ji třetím osobám,
 - c. žádná z příloh smlouvy o dílo není důvěrná ani není považována za obchodní tajemství.

Článek 2 : Duševní vlastnictví

Pokud zhotovitel při zhotovování díla použije výsledek činnosti chráněný právem průmyslového či jiného duševního vlastnictví, zhotovitel provede na své náklady vypořádání majetkových důsledků.

ČÁST XXII. – Odstoupení od smlouvy

Článek 1 : Základní ustanovení

Nastanou-li u některé ze stran skutečnosti bránící řádnému plnění této smlouvy, je povinna to ihned bez zbytečného odkladu oznámit druhé straně a vyvolat jednání zástupců oprávněných k popisu smlouvy.

Článek 2: Důvody odstoupení od smlouvy

- (1) Smluvní strany se dohodly, že od smlouvy lze odstoupit v těchto případech:
 - a. prodlení objednatele s úhradou dlužné částky delší než 30 dnů,
 - b. nepředložení dokladů zhotovitele o pojištění odpovědnosti za škodu objednateli ani v objednatelům dodatečně poskytnuté přiměřené lhůtě,
 - d. nepředložení dokladů o stavebně montážním pojištění objednateli ani v objednatelům dodatečně poskytnuté přiměřené lhůtě,
 - e. nepředložení záruční listiny za řádné provedení díla objednateli ani v objednatelům dodatečně poskytnuté přiměřené lhůtě,
 - f. nesplnění termínu předání staveniště objednatelům ani v objednatelům dodatečně poskytnuté přiměřené lhůtě,
 - g. pokud zhotovitel nezahájí práce na díle ani v objednatelům dodatečně poskytnuté přiměřené lhůtě,
 - h. pokud zhotovitel ani v objednatelům dodatečně poskytnuté přiměřené lhůtě neodstraní vady vzniklé vadným prováděním nebo nepřestane dílo provádět nevhodným způsobem, ačkoli byl na toto objednatelům upozorněn,
 - i. prodlení zhotovitele s dokončením díla z důvodů ležících na jeho straně delší než 30 dnů.

- (2) Za důvod k odstoupení od smlouvy jsou považovány také okolnosti plynoucí z důsledků vyšší moci.

Článek 3 : Způsob odstoupení od smlouvy

- (1) Kterákoliv smluvní strana je oprávněna odstoupit od smlouvy na základě ujednání ze smlouvy vyplývajících. Svoje odstoupení je povinna písemně oznámit druhé straně.
- (2) V oznámení odstoupení od smlouvy musí být uveden důvod, pro který strana od smlouvy odstupuje a přesná citace toho ustanovení smlouvy, které ji k takovému kroku opravňuje. Bez těchto náležitostí je odstoupení neplatné.
- (3) Odstoupením od smlouvy smlouva zaniká dnem doručení oznámení o tom druhé smluvní straně.

Článek 4 : Důsledky odstoupení od smlouvy

- (1) Odstoupí-li některá ze stran od této smlouvy na základě ujednání z této smlouvy vyplývajících, pak povinnosti obou stran jsou následující:
 - a. objednatel ve lhůtě dohodnuté se zhotovitelem převezme zpět staveniště,
 - b. objednatel umožní přístup zhotoviteli na staveniště, aby mohl provést veškeré potřebné náležitosti v souvislosti s ukončením stavby,
 - c. zhotovitel do 7 dnů od data odstoupení od smlouvy provede soupis všech provedených prací oceněný dle způsobu, kterým byla stanovena cena díla,
 - d. zhotovitel oceněný soupis provedených prací předá objednateli k odsouhlasení,
 - e. objednatel se vyjádří k soupisu prací nejpozději do 7 dnů,
 - f. zhotovitel vyzve objednatele k převzetí stavby,
 - g. objednatel je povinen do 3 dnů od obdržení vyzvání zahájit přebírání stavby a sepsat zápis o předání a převzetí podepsaný oprávněnými zástupci obou stran,
 - h. zhotovitel odveze veškerý svůj nezabudovaný nevyúčtovaný materiál a zařízení a vyklidí staveniště nejpozději do 15 dnů po předání a převzetí stavby,
 - i. zhotovitel provede finanční vyčíslení všech provedených prací, všech dosud vyúčtovaných prací, popřípadě poskytnutých záloh a zpracuje konečnou fakturu,
 - j. objednatel uhradí konečnou fakturu ve lhůtě splatnosti podle části VIII. Platební podmínky.
- (2) Strana, která důvodné odstoupení od smlouvy zapříčinila, je povinna uhradit druhé straně jednorázovou smluvní pokutu ve výši 1 % z ceny díla.

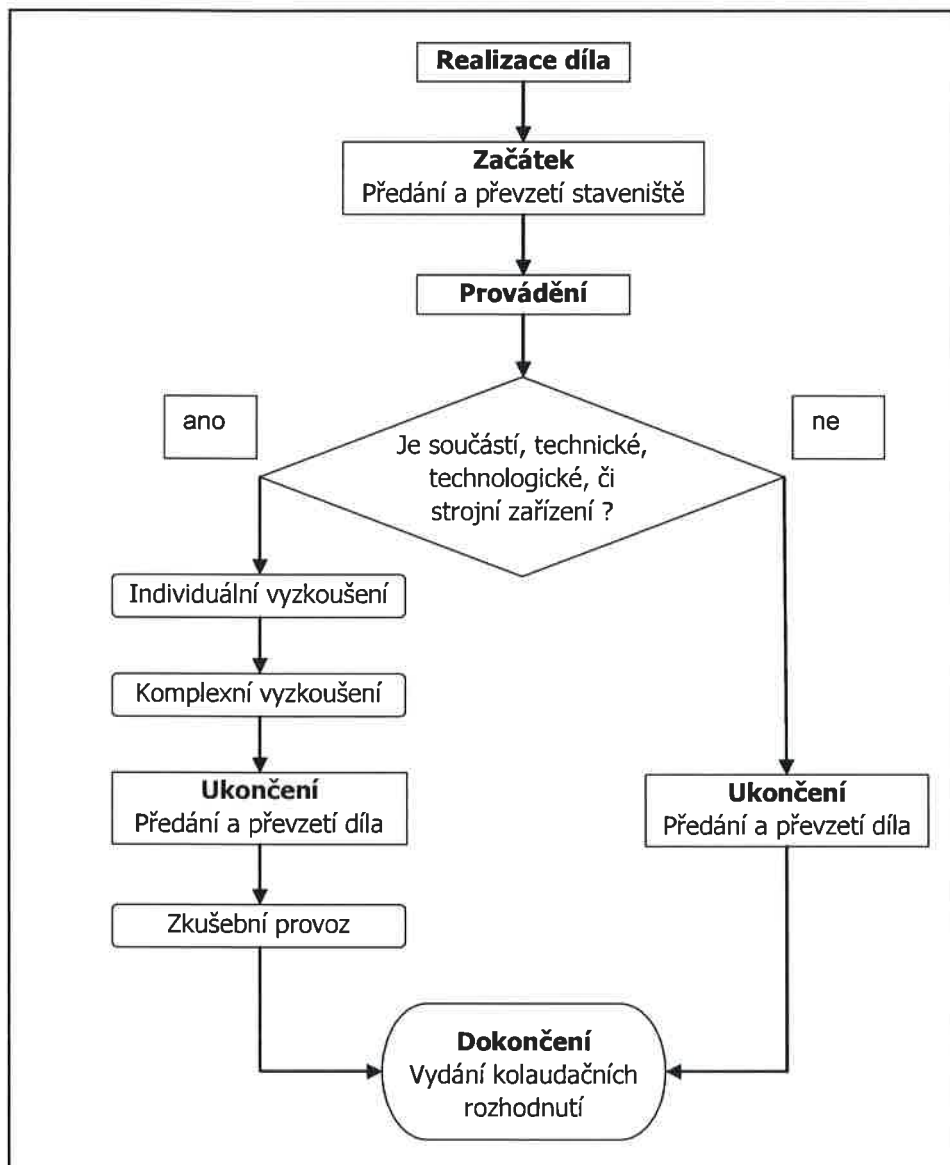
ČÁST XXIII. – ŘEŠENÍ SPORŮ

- (1) Veškeré spory budou smluvní strany řešit především společným jednáním s cílem dosáhnout smírného řešení.
- (2) V případě, že strany nevyřeší spor smírnou cestou, požádají o stanovisko nezávislé odborníky, kteří budou spor řešit.
- (3) Určení nezávislých odborníků – zhotovitel a objednatel mají právo stanovit po jednom odborníkovi. Odborníci stanovení smluvními stranami zvolí odborníka třetího. Jako odborník může být stanovena jakákoliv fyzická či právnická osoba, která splňuje následující podmínky: má vysokoškolské vzdělání, má příslušnou autorizaci k předmětu sporu, splňuje podmínky uvedené v Zákoně č.134/2016 Sb., o zadávání veřejných zakázek, § 74 – Základní způsobilost, odst.(1), body a) až e), není zaměstnancem, ani rodinným příslušníkem navrhovatele.
- (4) Prokázání stanovených podmínek jednotlivými odborníky – doklady o vzdělání a autorizaci – ověřené kopie, splnění ostatních podmínek – čestné prohlášení.
- (5) Pro každý spor budou osoby odborníků sjednávány samostatně.
- (6) Pokud se odborníci navrzeni smluvními stranami nedohodnou na odborníkovi třetím, nebo pokud některá ze smluvních stran zpochybní doporučení odborníků, bude spor, s vyloučením pravomoci obecných soudů, rozhodován s konečnou platností v rozhodčím

řízení u Rozhodčího soudu při Hospodářské komoře České republiky a Agrární komoře České republiky podle jeho Řádu a Pravidel třemi rozhodci.

- (7) Spory, které nebudou vypořádány smírným řešením dle bodů (1) až (5) ve lhůtě 2 měsíců ode dne vzniku sporu, je možno řešit najednou dle bodu (6).
- (8) V případech, kdy spor bude rozhodovat rozhodce či rozhodčí soud, zavazují se strany splnit všechny povinnosti uložené jim v rozhodčím nálezů a ve lhůtách v něm uvedených.

Schéma postupu



Rekapitulace ceny objektů stavby

stavba: ZV043 Přírodní koupací biotop Studénka - třetí opakované řízení

Objednatel: Město Studénka

Zhotovitel: RIDERA STAVEBNÍ a.s.

Místo: Ostrava-Poruba

Datum: 25.05.2018

Kód	Zakázka	Cena bez DPH	DPH snížené	DPH základní	Cena s DPH
1	Přírodní koupací biotop Studénka	21 328 095,00	0,00	4 478 899,95	25 806 994,95
SO01	PKB vč.biologie a technologie	13 873 228,42	0,00	2 913 377,97	16 786 606,39
SO02	Tobogán	1 820 033,73	0,00	382 207,08	2 202 240,81
SO03	Zpevněné plochy a TÚ	1 743 517,36	0,00	366 138,65	2 109 656,01
SO04	Nezpevněné plochy a vegetační úpravy	172 143,98	0,00	36 150,24	208 294,22
SO05	Mobiliář	2 119 787,93	0,00	445 155,47	2 564 943,40
SO06	Areálová vedení inženýrských sítí	931 235,44	0,00	195 559,44	1 126 794,88
SO07	Vedlejší rozpočtové náklady stavby	668 148,14	0,00	140 311,11	808 459,25
Celkem		21 328 095,00	0,00	4 478 899,95	25 806 994,95

Položkový rozpočet stavby

Stavba: ZV043 Přírodní koupací biotop Studénka

Objekt: SO01 PKB vč.biologie a technologie

Rozpočet: 002 PKB vč.biologie a technologie

Objednatel: Město Studénka IČO: 298441
 nám. Republiky 762, 742 13 Studénka DIČ:

Zhotovitel: RIDERA STAVEBNÍ a.s. IČO: 45192464
 Dělnická 382, Ostrava-Poruba DIČ: CZ45192464

Rozpis ceny Celkem

HSV			9 270 270,07
PSV			4 602 958,35
MON			0,00
Vedlejší náklady			0,00
Ostatní náklady			0,00
Celkem			13 873 228,42

Rekapitulace daní

Základ pro sníženou DPH	0 %		0,00 CZK
Snížená DPH	0 %		0,00 CZK
Základ pro základní DPH	21 %		13 873 228,42 CZK
Základní DPH	21 %		2 913 378,00 CZK
Zaokrouhlení			-0,42 CZK

Cena celkem s DPH 16 786 606,00 CZK

v Ostravě-Porubě dne 25.05.2018

 Za zhotovitele

 Za objednatele

Rekapitulace dílů

Číslo	Název	Typ dílu			Celkem	%
1	Zemní práce	HSV			981 754,67	7
181	Sadové úpravy	HSV			88 294,64	1
2	Základy a zvláštní zakládání	HSV			1 285 511,57	9
3	Svislé a kompletní konstrukce	HSV			1 832 733,12	13
4	Vodorovné konstrukce	HSV			330 936,42	2
5	Komunikace	HSV			835 798,99	6
6	Úpravy povrchu, podlahy	HSV			122 148,40	1
62	Úpravy povrchů vnější	HSV			37 452,99	0
63	Podlahy a podlahové konstrukce	HSV			332 360,84	2
8	Trubní vedení	HSV			1 331,10	0
892	Cirkulační rozvody	HSV			1 814 304,78	13
895a	Soliterní kameny	HSV			105 376,95	1
9.01	Ostatní náklady	HSV			59 878,25	0
91	Doplňující práce na komunikaci	HSV			49 489,45	0
93	Dokončovací práce inženýrských staveb	HSV			3 328,08	0
96	Bourání konstrukcí	HSV			676 023,66	5
99	Staveništní přesun hmot	HSV			235 251,45	2
711	Izolace proti vodě	PSV			2 001 209,62	14
713	Izolace tepelné	PSV			21 586,00	0
762	Konstrukce tesařské	PSV			393 797,85	3
764	Konstrukce klempířské	PSV			11 054,40	0
767	Konstrukce zámečnické	PSV			2 175 310,48	16
D96	Přesuny suti a vybouraných hmot	PSU			478 294,71	3
Cena celkem					13 873 228,42	100

Položkový rozpočet

S:	ZV043	Přírodní koupací biotop Studénka
O:	S001	PKB vč.biologie a technologie
R:	002	PKB vč.biologie a technologie

P.č.	Číslo položky	Název položky	MJ	množství	cena / MJ	Celkem
Díl 1 Zemní práce						981 754,67
1	122201102R0	Odkopávky nezapažené v hor. 3 do 1000	m3	701,00000	105,71	74 102,71
		brouzdaliště a potok : 41		41		
		pláž : 250		250		
		dojezd bazénu : 410		410		
2	122201109R0	Příplatek za lepivost - odkopávky v hor. 3	m3	350,50000	34,88	12 225,44
		brouzdaliště a potok : 41*0,5		20,5		
		pláž : 250*0,5		125		
		dojezd bazénu : 410*0,5		205		
3	131201111R0	Hloubení nezapaž. jam hor.3 do 100 m3, STROJINĚ	m3	591,50000	129,35	76 510,53
		plavecká část : 435		435		
		ČŠ : 38		38		
		TŠ : 75		75		
		molo západ : 32,5		32,5		
		molo sever : 11		11		
4	131201119R0	Příplatek za lepivost - hloubení nezap.jam v hor.3	m3	295,75000	21,10	6 240,33
		plavecká část : 435*0,5		217,5		
		ČŠ : 38*0,5		19		
		TŠ : 75*0,5		37,5		
		molo západ : 32,5*0,5		16,25		
		molo sever : 11*0,5		5,5		
5	132201110R0	Hloubení rýh š.do 60 cm v hor.3 do 50 m3, STROJINĚ	m3	99,00000	475,00	47 025,00
		pro areálové rozvody :				
		110*0,60*1,50		99		
6	132201119R0	Příplatek za lepivost - hloubení rýh 60 cm v hor.3	m3	49,50000	191,91	9 499,55
		pro areálové rozvody :				
		110*0,60*1,50*0,5		49,5		
7	132201212R0	Hloubení rýh š.do 200 cm hor.3 do 1000m3, STROJINĚ	m3	300,00000	154,27	46 281,00
		pro areálové rozvody :				
		100*2,0*1,50		300		
8	132201219R0	Příplatek za lepivost - hloubení rýh 200cm v hor.3	m3	150,00000	25,45	3 817,50
		pro areálové rozvody :				
		100*2,0*1,50*0,5		150		
9	139601102R0	Ruční výkop jam, rýh a šachet v hornině tř.	m3	6,83400	1 071,92	7 325,50
		patky oplocení biologie :				
		stojky : 65*0,30*0,30*0,60		3,51		
		vzpěry : 20*0,30*0,30*0,60		1,08		
		odrazové prkno :				
		0,60*0,60*0,80		0,288		
		patky pro nerezová madla :				
		0,40*0,40*0,50*5		0,4		
		bazénové žebříky :				
		1,0*0,40*0,60*2		0,48		
		vývěr - nátok z biologie :				
		0,80*0,80*0,30		0,192		
		dětská skluzavka - slon :				
		0,90*0,90*0,40		0,324		
		vodní hřib :				
		0,80*0,80*0,40*2		0,512		
		bazénový zvedák :				

Položkový rozpočet

S:	ZV043	Přírodní koupací biotop Studénka
O:	S001	PKB vč.biologie a technologie
R:	002	PKB vč.biologie a technologie

P.č.	Číslo položky	Název položky	MJ	množství	cena / MJ	Celkem
		0,40*0,40*0,30		0,048		
10	161101101R0	Svislé přemístění výkopku z hor.1-4 do 2,5 plavecká část : 435 ČŠ : 38 TŠ : 75	m3	548,00000	107,09	58 685,32
11	162301101R0	Vodorovné přemístění výkopku z hor.1-4 do 500 m náspy : kolem biologie : 320 pláž, kolem bazénu půlkruh : 115 molo sever : 19 molo západ : 24 molo východ : 76 ČŠ : 29 TŠ : 33 zásyp rýh : areálové rozvody : 110*0,60*1,0 areálové rozvody : 100*2,0*1,0	m3	882,00000	97,44	85 942,08
12	162601102R0	Vodorovné přemístění výkopku z hor.1-4 do 5000 m rozdíl mezi výkopy a náspy : odkopávky : brouzdaliště a potok : 41 pláž : 250 dojezd bazénu : 410 hloubení jam : plavecká část : 435 ČŠ : 38 TŠ : 75 molo západ : 32,5 molo sever : 11 rýhy do 60cm : pro areálové rozvody : 110*0,60*1,50 rýhy do 200cm : pro areálové rozvody : 100*2,0*1,50 ruční výkopy : patky oplocení biologie : stojky : 65*0,30*0,30*0,60 vzpěry : 20*0,30*0,30*0,60 odrazové prkno : 0,60*0,60*0,80 patky pro nerezová madla : 0,40*0,40*0,50*5 bazénové žebříky : 1,0*0,40*0,60*2 vývěr - nátok z biologie : 0,80*0,80*0,30 dětská skluzavka - slon : 0,90*0,90*0,40 vodní hřib :	m3	816,33400	178,12	145 405,41

Položkový rozpočet

S:	ZV043	Přírodní koupací biotop Studénka
O:	S001	PKB vč. biologie a technologie
R:	002	PKB vč. biologie a technologie

P.č	Číslo položky	Název položky	MJ	množství	cena / MJ	Celkem
		0,80*0,80*0,40*2 bazénový zvedák :		0,512		
		0,40*0,40*0,30 odpočet násypů a zásypů :		0,048		
		násypy :				
		kolem biologie : -320		-320		
		pláž, kolem bazénu půlkruh : -115		-115		
		molo sever : -19		-19		
		molo západ : -24		-24		
		molo východ : -76		-76		
		ČŠ : -29		-29		
		TŠ : -33		-33		
		zásypy rýh :				
		areálové rozvody :				
		-110*0,60*1,0		-66		
		areálové rozvody :				
		-100*2,0*1,0		-200		
13	167101101R0	Nakládání výkopku z hor.1-4 v množství do 100 m3	m3	882,00000	226,68	199 931,76
		násypy :				
		kolem biologie : 320		320		
		pláž, kolem bazénu půlkruh : 115		115		
		molo sever : 19		19		
		molo západ : 24		24		
		molo východ : 76		76		
		ČŠ : 29		29		
		TŠ : 33		33		
		zásyp rýh :				
		areálové rozvody :				
		110*0,60*1,0		66		
		areálové rozvody :				
		100*2,0*1,0		200		
14	171101101R0	Uložení sypaniny do násypů zhutněných na 95% PS	m3	616,00000	47,82	29 457,12
		násypy :				
		kolem biologie : 320		320		
		pláž, kolem bazénu půlkruh : 115		115		
		molo sever : 19		19		
		molo západ : 24		24		
		molo východ : 76		76		
		ČŠ : 29		29		
		TŠ : 33		33		
15	171201201R0	Uložení sypaniny na skl.-sypanina na výšku přes 2m	m3	816,33400	16,33	13 330,73
		rozdíl mezi výkopy a násypy :				
		odkopávky :				
		brouzdaliště a potok : 41		41		
		pláž : 250		250		
		dojezd bazénu : 410		410		
		hloubení jam :				
		plavecká část : 435		435		
		ČŠ : 38		38		
		TŠ : 75		75		
		molo západ : 32,5		32,5		
		molo sever : 11		11		

Položkový rozpočet

S:	ZV043	Přírodní koupací biotop Studénka
O:	S001	PKB vč.biologie a technologie
R:	002	PKB vč.biologie a technologie

P.č.	Číslo položky	Název položky	MJ	množství	cena / MJ	Celkem
------	---------------	---------------	----	----------	-----------	--------

		rýhy do 60cm :				
		pro areálové rozvody :				
		110*0,60*1,50		99		
		rýhy do 200cm :				
		pro areálové rozvody :				
		100*2,0*1,50		300		
		ruční výkopy :				
		patky oplocení biologie :				
		stojky : 65*0,30*0,30*0,60		3,51		
		vzpěry : 20*0,30*0,30*0,60		1,08		
		odrazové prkno :				
		0,60*0,60*0,80		0,288		
		patky pro nerezová madla :				
		0,40*0,40*0,50*5		0,4		
		bazénové žebříky :				
		1,0*0,40*0,60*2		0,48		
		vývěr - nátok z biologie :				
		0,80*0,80*0,30		0,192		
		dětská skluzavka - slon :				
		0,90*0,90*0,40		0,324		
		vodní hřib :				
		0,80*0,80*0,40*2		0,512		
		bazénový zvedák :				
		0,40*0,40*0,30		0,048		
		odpočet násypů a zásypů :				
		násypy :				
		kolem biologie : -320		-320		
		pláž, kolem bazénu půlkruh : -115		-115		
		molo sever : -19		-19		
		molo západ : -24		-24		
		molo východ : -76		-76		
		ČŠ : -29		-29		
		TŠ : -33		-33		
		zásypy rýh :				
		areálové rozvody :				
		-110*0,60*1,0		-66		
		areálové rozvody :				
		-100*2,0*1,0		-200		
16	174101101R0	Zásyp jam, rýh, šachet se zhutněním	m3	266,00000	112,92	30 036,72
		areálové rozvody :				
		110*0,60*1,0		66		
		areálové rozvody :				
		100*2,0*1,0		200		
17	175101101RT	Obsyp potrubí bez prohození sypaniny, s dodáním štěrku frakce 0 - 22 mm	m3	133,00000	1 022,09	135 937,97
		areálové rozvody :				
		110*0,60*0,50		33		
		areálové rozvody :				
		100*2,0*0,50		100		
Díl 181		Sadové úpravy				88 294,64
18	181 - 01	Dodávka Litorální porosty	kus	1 800,00000	21,21	38 178,00
		vč 01.08 : 1800		1800		
19	181 - 02	Výsadba porostů	hod	180,00000	233,26	41 986,80
		odhad : 180		180		

Položkový rozpočet

S:	ZV043	Přírodní koupací biotop Studénka
O:	S001	PKB vč. biologie a technologie
R:	002	PKB vč. biologie a technologie

P.č	Číslo položky	Název položky	MJ	množství	cena / MJ	Celkem
20	181 - 03	Počáteční přihnojení litorálních porostů vč hnojiva vč 01.08 : 600*0,15	m2	90,00000	10,60	954,00
21	181 - 06	Dodávka balení startovacích bakterií předpoklad 1ks/500rostlin : 1800/500	balení	3,60000	1 993,29	7 175,84
Díl 2 Základy a zvláštní zakládání						1 285 511,57
22	216904113R0	Očištění tlakovou vodou líce kleneb očištění stáv. korpusu bazénu : dno : 610 stěny : 70	m2	680,00000	11,98	8 146,40
23	273321411R0	Železobeton základových desek C 25/30 XC1 XA1 dno plavecké části : 287,0*0,20*1,05 TŠ vč 01.06 : 6,40*3,40*0,20 patky v TŠ pod čerpadla : 1,0*0,60*0,10*3 vstupní filtrace : 5,40*3,0*0,15*2 ČŠ vč 01.07 : 1,65*1,90*0,15 desky pod zdivo ztrac.bednění : dopadště tobogánu : 55*0,80*0,30 molo východ : 21*0,80*0,30 JV stěna bazénu, pláž : 20,50*0,80*0,30 molo západ : 20,70*0,80*0,30 molo sever : 5,0*0,80*0,30 brouzdaliště : 34*0,80*0,30	m3	107,62025	3 059,76	329 292,14
24	273351215R0	Bednění stěn základových desek - zřízení TŠ vč 01.06 : (6,40+3,40)*2*0,20 patky pod čerpadla v TŠ : (1,0+0,60)*0,10*2*3 vstupní filtrace : (5,40+3,0)*2*0,15*2 ČŠ vč 01.07 : (1,65+1,90)*2*0,15 dno plavecké části : 75*0,20 desky pod zdivo ztrac.bednění : dopadště tobogánu : (55+0,80)*2*0,30 molo východ : (21+0,80)*2*0,30 JV stěna bazénu, pláž : (20,50+0,80)*2*0,30 molo západ : (20,70+0,80)*2*0,30 molo sever : (5,0+0,80)*2*0,30 brouzdaliště : (34+0,80)*2*0,30	m2	122,58500	809,55	99 238,69
25	273351216R0	Bednění stěn základových desek - odstranění	m2	8,46500	123,95	1 049,24
26	273361921RT	Výztuž základových desek ze svařovaných sítí průměr drátu 8,0 oka 100/100 mm TŠ vč 01.06 : 6,40*3,40*1,30*2*7,99*0,001 vstupní filtrace : 5,40*3,0*1,30*2*7,99*0,001 ČŠ vč 01.07 : 1,65*1,90*1,30*2*7,99*0,001 žb vana plavecké části : 5214*0,001	t	6,06771	32 262,26	195 758,04
27	274313711R0	Beton základových pasů prostý C 25/30 XC1 XA1 biologie : 163,30*0,40*0,65*2	m3	84,91600	3 059,76	259 822,58
28	274351215R0	Bednění stěn základových pasů - zřízení biologie : 163,30*2*0,65*2	m2	424,58000	595,19	252 705,77
29	274351216R0	Bednění stěn základových pasů -	m2	424,58000	123,95	52 626,69

Položkový rozpočet

S:	ZV043	Přírodní koupací biotop Studénka
O:	S001	PKB vč. biologie a technologie
R:	002	PKB vč. biologie a technologie

P.č.	Číslo položky	Název položky	MJ	množství	cena / MJ	Celkem
30	274361821R0	Výztuž základ. pasů z betonářské oceli 10505 (R) - obsaženo ve výztuži stěn	t	0,00000	40 561,34	0,00
31	275321211R0	Železobeton základových patek C 12/15	m3	7,97520	2 658,58	21 202,71

TŠ vč 01.06 :

pod vnější schody : 0,30*0,70*1,0*2

0,42

Mezisoučet

0,42

patky oplocení biologie :

stojky : 65*0,30*0,30*0,60

3,51

vzpěry : 20*0,30*0,30*0,60

1,08

Mezisoučet

4,59

Mezisoučet

odrazové prkno :

0,60*0,60*0,80*1,05

0,3024

patky pro nerezová madla :

0,40*0,40*0,80*5*1,05

0,672

bazénové žebříky :

1,0*0,40*0,60*2

0,48

vývěr - nátok z biologie :

0,80*0,80*0,30

0,192

dětská skluzavka - slon :

0,90*0,90*0,80*1,05

0,6804

vodní hřib :

0,80*0,80*0,40*1,05*2

0,5376

bazénový zvedák :

0,40*0,40*0,60*1,05

0,1008

32	275351215R0	Bednění stěn základových patek - zřízení	m2	47,04000	596,38	28 053,72
----	-------------	--	----	----------	---------------	-----------

TŠ vč 01.06 :

pod vnější schody : (0,30+0,70)*2*1,0*2

4

Mezisoučet

4

Mezisoučet

patky oplocení biologie :

stojky : 65*0,30*4*0,30

23,4

vzpěry : 20*0,30*4*0,30

7,2

Mezisoučet

30,6

Mezisoučet

odrazové prkno :

0,60*3*0,40

0,72

patky pro nerezová madla :

0,40*4*0,40*5

3,2

bazénové žebříky :

(1,0+0,40)*2*0,60*2

3,36

dětská skluzavka - slon :

0,90*4*0,80

2,88

vodní hřib :

0,80*4*0,30*2

1,92

bazénový zvedák :

0,40*3*0,30

0,36

33	275351216R0	Bednění stěn základových patek - odstranění	m2	47,04000	123,95	5 830,61
34	275361821R0	Výztuž základ. patek z betonářské oceli 10505 (R)	t	0,79752	39 854,78	31 784,98

předpoklad vyztužení 100kg/m3 :

7,9752*0,100

0,79752

Díl 3	Svislé a kompletní konstrukce				1 832 733,12	
--------------	--------------------------------------	--	--	--	---------------------	--

Položkový rozpočet

S:	ZV043	Přírodní koupací biotop Studénka
O:	S001	PKB vč.biologie a technologie
R:	002	PKB vč.biologie a technologie

P.č	Číslo položky	Název položky	MJ	množství	cena / MJ	Celkem
35	311112120RT	Stěna z tvárníc ztraceného bednění, tl. 20 cm, zalití tvárníc betonem C 16/20	m2	564,62950	1 077,80	608 557,68
		TS vč 01.06 : (6,40+3,0)*2*2,0		37,6		
		-0,70*0,25*4		-0,7		
		ČŠ vč 01.07 : (1,65+1,50)*2*2,50		15,75		
		dopadště tobogánu :		88,29		
		(16,73*2+11,30+14,10)*1,50				
		půlkruh : 25,0*1,20		30		
		molo sever : (5,50+19,50)*0,35		8,75		
		14,50*1,45		21,025		
		molo západ : 6,90*3,10		21,39		
		1,62*1,85		2,997		
		16,70*1,20		20,04		
		molo východ : 4,65*0,35		1,6275		
		18,0*1,46		26,28		
		11,30*1,50		16,95		
		JV stěna bazénu, pláž : 20,50*1,20		24,6		
		brouzdaliště : 34,0*0,40		13,6		
		biologie západ : 142*0,75		106,5		
		21,30*0,55		11,715		
		biologie východ : 142,0*0,75		106,5		
		21,30*0,55		11,715		
36	311321411R0	Železobeton nadzákladových zdí C 25/30 XC1 XA1	m3	102,20000	3 395,08	346 977,18
		prohloubení bazénu : 70,0*1,45		101,5		
		dobetonávky sacích košů : 1,0*1,0*0,15*2		0,3		
		dobetonávky okolo skimmerů :		0,4		
37	311351101R0	Bednění nadzákladových zdí jednostranné - zřízení	m2	4,60000	652,67	3 002,28
		dobetonávky sacích košů :		2,6		
		(1,0+2*0,15)*1,0*2				
		dobetonávky skimmerů : 1,0*1,0*2		2		
38	311351102R0	Bednění nadzákladových zdí jednostranné- odstranění	m2	4,60000	241,91	1 112,79
39	311351105R0	Bednění nadzákladových zdí oboustranné - zřízení	m2	203,00000	567,04	115 109,12
		prohloubení bazénu : 70,0*1,45*2		203		
40	311351106R0	Bednění nadzákladových zdí oboustranné- odstranění	m2	203,00000	242,51	49 229,53
41	311361821R0	Výztuž nadzáklad. zdí z betonářské oceli 10505 (R)	t	0,71000	40 561,34	28 798,55
		prohloubení bazénu : 710,0*0,001		0,71		
42	311361821R0	Výztuž nadzáklad. zdí z betonářské oceli 10505 (R)	t	8,63703	40 561,34	350 329,51
		TS vč 01.06 :				
		1561,40*0,001		1,5614		
		Mezisoučet		1,5614		
		ČŠ vč 01.07 : 197,76*0,001		0,19776		
		Mezisoučet		0,19776		
		zdí ztraceného bednění vč. desek :		4,32587		
		4325,87*0,001				
		2552,0*0,001		2,552		
43	380932215R0	Vlepení výztuže D 12, beton, malta POXY	m	236,50500	591,59	139 913,99
		kotvení opěrné zdí do dna bazénu :				
		odhad :				
		půlkruh : 25*5*2*0,15		37,5		
		mola : (5,5+19,5+14,5)*5*2*0,15		59,25		

Položkový rozpočet

S:	ZV043	Přírodní koupací biotop Studénka
O:	S001	PKB vč. biologie a technologie
R:	002	PKB vč. biologie a technologie

P.č.	Číslo položky	Název položky	MJ	množství	cena / MJ	Celkem
		(6,9+1,62+16,70)*5*2*0,15		37,83		
		(4,65+18+11,3)*5*2*0,15		50,925		
		brouzdaliště : 34*5*2*0,15		51		
44	31137 - 01	Příplatek za zaoblení hlavy zídek ztraceného bednění tl. 200mm	bm	633,63000	299,39	189 702,49
		dopadiště tobogánu :		58,86		
		půlkruh : 25,0		25		
		molo sever : 5,50+19,50+14,50		39,5		
		molo západ : 6,90+1,62+16,70		25,22		
		molo východ : 4,65+18,0+11,30		33,95		
		prohloubení bazénu : 70,0		70		
		JV stěna bazénu, pláž : 20,50		20,5		
		brouzdaliště : 34,0		34		
		biologie západ : 142+21,30		163,3		
		biologie východ : 142,0+21,30		163,3		
Díl 4		Vodorovné konstrukce				330 936,42
45	411321313R0	Stropy deskové ze železobetonu C 16/20	m3	5,56550	3 041,80	16 929,14
		TŠ vč 01.06 : 6,40*3,40*0,25		5,44		
		-2,0*0,70*0,25		-0,35		
		Mezisosčet		5,09		
		Mezisosčet				
		ČŠ vč 01.07 : 1,65*1,90*0,10		0,3135		
		výlez : (0,90+0,90)*2*0,15*0,30		0,162		
		Mezisosčet		0 4755		
46	411351101RT	Bednění stropů deskových, bednění vlastní - zřízení, systémové, včetně podepření, tl. stropu 24 cm	m2	27,26500	523,33	14 268,59
		TŠ vč 01.06 : 6,40*3,40		21,76		
		Mezisosčet		21,76		
		Mezisosčet				
		ČŠ vč 01.07 : 1,65*1,90		3,135		
		(0,60+0,90)*2*0,37		1,11		
		(0,90+1,20)*2*0,30		1,26		
		Mezisosčet		5 505		
47	411351102R0	Bednění stropů deskových, vlastní - odstranění	m2	27,26500	129,94	3 542,81
48	411361821R0	Výztuž stropů z betonářské oceli 10505(R)	t	5,99655	41 315,81	247 752,32
		TŠ vč 01.06 : 6,40*3,40*0,25		5,44		
		předpoklad vyztužení 100kg/m3 :				
		6,40*3,40*0,25*0,100		0,544		
		-2,0*0,70*0,25*0,100		-0,035		
		Mezisosčet		5 949		
		Mezisosčet				
		ČŠ vč 01.07 : 1,65*1,90*0,10*0,100		0,03135		
		výlez : (0,90+0,90)*2*0,15*0,30*0,100		0,0162		
		Mezisosčet		0 04755		
49	430321414R0	Schodišťové konstrukce, železobeton C 25/30	m3	2,10000	4 460,91	9 367,91
		schody k biologii :				
		základ : 1,20*0,30*0,60*2*2		0,864		
		deska : 1,20*1,90*0,20*2		0,912		
		stupně : 0,30*0,15*0,5*1,20*6*2		0,324		
50	430361821R0	Výztuž schodišťových konstrukcí z oceli 10505(R)	t	0,21000	53 447,09	11 223,89
		předpoklad vyztužení 100kg/m3 :				
		schody k biologii :				

Položkový rozpočet

S:	ZV043	Přírodní koupací biotop Studénka
O:	S001	PKB vč. biologie a technologie
R:	002	PKB vč. biologie a technologie

P.č	Číslo položky	Název položky	MJ	množství	cena / MJ	Celkem
		základ : 1,20*0,30*0,60*2*2*0,100		0,0864		
		deska : 1,20*1,90*0,20*2*0,100		0,0912		
		stupně : 0,30*0,15*0,5*1,20*6*2*0,100		0,0324		
51	433351131R0	Bednění schodnic přímočarých - zřízení, vč. stupňů	m2	17,48000	1 421,50	24 847,82
		schody k biologii :				
		základ : (1,20+0,30)*2*0,60*2*2		7,2		
		deska : 1,90*0,50*2*2		3,8		
		stupně : (0,30+0,15)*1,20*6*2		6,48		
52	433351132R0	Bednění schodnic přímočarých - odstranění	m2	17,48000	171,85	3 003,94
Díl 5		Komunikace				835 798,99
53	564851111R0	Podklad ze štěrkodrti fr. 8/16 po zhutnění tloušťky 15 cm	m2	160,00000	212,57	34 011,20
		dopadiště tobogánu :				
		160		160		
54	564861111R0	Podklad ze štěrkodrti fr. 8/16 po zhutnění tloušťky 20 cm	m2	66,67000	248,49	16 566,83
		TS vč 01.06 : 7,10*4,10		29,11		
		vstupní filtrace : 3,0*5,40*2		32,4		
		ČŠ vč 01.07 : 2,15*2,40		5,16		
55	596811111R1	Kladení dlaždic kom.pro pěší, lože z kameniva těž., včetně dlaždic betonových HBB 40/40/5 cm	m2	26,40000	570,04	15 049,06
		molo :				
		0,40*0,40*165		26,4		
56	596811111RV	Kladení dlaždic kom.pro pěší, na terče, včetně dlažby betonové vymývané VMD 40/40/4 5 cm	m2	1 030,00000	595,19	613 045,70
		brouzdaliště : 120		120		
		dopad.tobogánu : 160		160		
		neplavci : 353		353		
		neplavcí pulkruh : 397		397		
57	555 - 01	D+M násyp z hrubých valounů fr. 64 - 128	m3	42,00000	3 413,04	143 347,68
		násyp v koruně okolo biologie : 42		42		
58	564211111R0	Podklad ze štěrkopisku po zhutnění tloušťky 5 cm	m2	282,00000	48,86	13 778,52
		dopadiště tobogánu :				
		160		160		
		pod molo :				
		122		122		
Díl 6		Úpravy povrchu, podlahy				122 148,40
59	6 - 01	Vyspravení dna a stěn stávajícího bazénu - sanační stěrka	m2	680,00000	179,63	122 148,40
		očistění stáv. korpusu bazénu :				
		dno : 610		610		
		stěny : 70		70		
Díl 62		Úpravy povrchů vnější				37 452,99
60	622318621RU	Zatepl. systém , polystyren tl. 80 mm, s omítkou mozaikovou střednězrnou 6,0 kg/m2	m2	19,92000	1 880,17	37 452,99
		TS vč 01.06 :				
		(6,56+3,40)*2*1,0		19,92		
		Mezisoučet		19,92		
Díl 63		Podlahy a podlahové konstrukce				332 360,84
61	631313511R0	Mazanina betonová tl. 10 cm C 12/15	m3	95,62960	3 377,12	322 952,63
		podkladní mazanina pod dno :				
		plavecké části : 290*0,10*1,10		31,9		

Položkový rozpočet

S:	ZV043	Přírodní koupací biotop Studénka
O:	S001	PKB vč.biologie a technologie
R:	002	PKB vč.biologie a technologie

P.č	Číslo položky	Název položky	MJ	množství	cena / MJ	Celkem
		desky pod zdivo ztrac.bednění :				
		dopadiště tobogánu : 55*1,20*0,10*1,10		7,26		
		molo východ : 21*1,20*0,10*1,10		2,772		
		JV stěna bazénu, pláž :		2,706		
		20 50*1 20*0 10*1 10				
		molo západ : 20,70*1,20*0,10*1,10		2,7324		
		molo sever : 5,0*1,20*0,10*1,10		0,66		
		brouzdaliště : 34*1,20*0,10*1,10		4,488		
		biologie západ : 163,30*1,20*0,10*1,10		21,5556		
		biologie východ : 163,30*1,20*0,10*1,10		21,5556		
62	631319155R0	Příplatek za přehlaz. mazanin pod povlaky tl. 24cm	m3	7,25225	313,16	2 271,11
		TŠ vč 01.06 : 6,40*3,40*0,20		4,352		
		vstupní filtrace : 5,40*3,0*0,15		2,43		
		ČŠ vč 01.07 : 1,65*1,90*0,15		0,47025		
63	631312511R0	Mazanina betonová tl. 5 cm C 12/15	m3	1,60000	3 598,67	5 757,87
		dopadiště tobogánu :				
		40,0*0,80*0,05		1,6		
64	631319175R0	Příplatek za stržení povrchu mazaniny tl. 24 cm	m3	14,50450	95,09	1 379,23
		TŠ vč 01.06 : 6,40*3,40*0,20*2		8,704		
		vstupní filtrace : 5,40*3,0*0,15*2		4,86		
		ČŠ vč 01.07 : 1,65*1,90*0,15*2		0,9405		
Díl 8 Trubní vedení						1 331,10
65	899501111R0	Stupadla vidlicová osazovaná při zdění a betonáži	kus	9,00000	147,90	1 331,10
		ČŠ vč 01.07 :				
		9		9		
		Mezisoučet				9
Díl 892 Cirkulační rozvody						1 814 304,78
66	892 - 02	D+M sání vody ze skimmerů PVC DN 80 d 90x2 8 flexi	bm	651,24500	197,60	128 686,01
		sání ze skimmerů : 566,3*1,15		651,245		
67	892 - 03	D+M potrubí PVC KG DN 110 - odvodnění sprch	bm	35,65000	335,32	11 954,16
		odvod vody od sprch : 31*1,15		35,65		
68	892 - 05	D+M sání vody ze spodní výpusti a výtlač PVC DN 100 d 110 x 2 7mm flexi	bm	408,71000	371,24	151 729,50
		spodní sání : 210,30*1,15		241,845		
		výtlač : 98,0*1,15		112,7		
		výtlok z biologie zpět do biotopu : 47,10*1,15		54,165		
69	892 - 06	Instalace cirkulačních rozvodů a zařízení	hod	300,00000	239,51	71 853,00
70	892 - 07	D+M Ventily a armatury 80 - 100mm	kus	50,00000	299,39	14 969,50
		odhad : 50		50		
71	892 - 08	D+M potrubí PVC DN 165 d 180x4,4 nerezový hřib :	bm	109,94000	568,84	62 538,27
		95,60*1,15		109,94		
72	892 - 09	D+M potrubí PVC DN 250 d 250x6,2 - sání k čerpadlu	bm	32,20000	778,41	25 064,80
		sání k čerpadlu :				
		28*1,15		32,2		
73	892 - 10	D+M potrubí PVC DN 125 d 140x3,5 - spodní výpust :	bm	193,43000	419,15	81 076,18
		168,20*1,15		193,43		
74	892 - 11	D+M potrubí PVC DN 110 d 125x3,1 kanalizace :	bm	31,97000	347,29	11 102,86

Položkový rozpočet

S:	ZV043	Přírodní koupací biotop Studénka
O:	S001	PKB vč. biologie a technologie
R:	002	PKB vč. biologie a technologie

P.č	Číslo položky	Název položky	MJ	množství	cena / MJ	Celkem
		27,80*1,15		31,97		
75	892 - 12	D+M filtrační vlnitá jednotka - účinnost 92% na NL včetně napojení vstupní filtrace : 2*3	kus	6,00000	161 670,55	970 023,30
76	892 - 14	D+M spodní výpust DN 110 včetně krycí mřížky TS vč 01.06 : 1	kus	1,00000	2 095,73	2 095,73
77	892 - 17	D+M potrubí PVC DN 150 d 160 x 4 mm tobogán : 28*1,15	bm	32,20000	423,94	13 650,87
78	892 - 18	D+M čerpadlo pro skimmery a spodní sání (skut průtok 27.7m3/hod) pro biologii : 2	kus	2,00000	45 507,27	91 014,54
79	892 - 19	D+M oběhové čerpadlo pro vodní atrakce (skut průtok 140m3/hod) - pro hřib čerpadlo pro hřib : 1	kus	1,00000	58 680,42	58 680,42
80	892 - 20	D+M oběhové čerpadlo pro vodní atrakce (skut průtok 104m3/hod) - pro tobogán čerpadlo pro tobogán : 1	kus	1,00000	53 890,18	53 890,18
81	892 - 21	D+M potrubí HDPE 100 d 25x1,8 vodovod : 117*1,15	bm	134,55000	89,82	12 085,28
82	892 - 22	D+M PVC sběrač v technologické šachtě vč. armatur TS : 1	kus	1,00000	53 890,18	53 890,18
Díl 895a		Soliterní kameny				105 376,95
83	895 - 01	D+M Kamenné prvky v brouzdališti a mělkých částech vč. dopravy, pokládky a kotvení odhad : 27	t	27,00000	3 902,85	105 376,95
Díl 9.01		Ostatní náklady				59 878,25
84	9.01 - 01	Součinnost při zpracování provozního řádu	hod	50,00000	419,15	20 957,50
85	9.01 - 02	Zaškolení obsluhy	hod	25,00000	359,27	8 981,75
86	9.01 - 03	Následná péče o biologii	hod	100,00000	299,39	29 939,00
Díl 91		Doplňující práce na komunikaci				49 489,45
87	919735124R0	Rezáni stávajícího betonového krytu tl. 15 - 20 cm stávající dno bazénu : 16,75+14,15+5,05 14,10+5,05+14,20 stěna bazénu u pláže : 21 pro potok : 4	m	94,30000	320,35	30 209,01
88	919 74	Seřiznutí betonové hrany bazénu	bm	92,00000	209,57	19 280,44
Díl 93		Dokončovací práce inženýrských staveb				3 328,08
89	931961115RRR	Vložky do dilatačních spár, polystyren, tl 20 mm, STYRODUR 70,0*0,20	m2	14,00000	237,72	3 328,08
Díl 96		Bourání konstrukcí				676 023,66
90	961055111R0	Bourání základů železobetonových stáv. dno bazénu : 91,50 patka u stěny : 4,07	m3	95,57000	6 862,02	655 803,25
91	962052211R0	Bourání zdíva železobetonového nadzákladového stěna bazénu u pláže : 4,24 pro potok : 0,192 pro skimmery : 0,05*3	m3	4,58200	4 413,01	20 220,41
Díl 99		Staveništní přesun hmot				235 251,45

Položkový rozpočet

S:	ZV043	Přírodní koupací biotop Studénka
O:	S001	PKB vč. biologie a technologie
R:	002	PKB vč. biologie a technologie

P.č	Číslo položky	Název položky	MJ	množství	cena / MJ	Celkem
92	998144471R0	Přesun hmot, jímky a nádrže pozemní výšky do 25 m	t	1 964,35747	119,76	235 251,45
Díl 711		Izolace proti vodě				2 001 209,62
93	711482001RZ	Izolační systém , jednoduchý spoj, svisle, včetně dodávky nopové fólie a spojovacích prvků. TŠ vč 01.06 :	m2	629,36000	301,79	189 934,55
		(6,56+3,56)*2*1,50		30,36		
		okolo biologie vně žb stěn :				
		(65+8,50)*2*1,50*2		441		
		pod molo :				
		S1 : 21		21		
		S2 : 84		84		
		S3 : 53		53		
94	711 - 01	Pokládka hydroizolační fólie vč. zkoušky vodotěsnosti svarů fólie a kotvení do zídky dle detailu TŠ vč 01.06 :	m2	3 350,10379	107,78	361 074,19
		6,56*3,56		23,3536		
		-2,0*0,70		-1,4		
		Mezisoučet		21 9536		
		dopad.tobogánu : 252		252		
		neplaci, pláž : 386		386		
		plavci : 609		609		
		neplavci půlkruh : 546		546		
		molo východ : 44,5		44,5		
		molo sever : 28,50		28,5		
		molo západ : 42		42		
		brouzdaliště : 150,50		150,5		
		biologie západ : 616,60		616,6		
		biologie východ : 616,60		616,6		
		Mezisoučet		3291,7		
		Mezisoučet				
		3313,6536/100*1,10		36,45019		
		Mezisoučet		36 45019		
95	711 - 02	Dod Hydroizolační fólie tmavě zelená PVC 1,5mm nevztužená	m2	1 559,99800	197,60	308 255,60
		biologie západ : 616,60*1,10		678,26		
		biologie východ : 616,60*1,10		678,26		
		1356,52/100*15		203,478		
96	711 - 03	Dod Hydroizolační fólie hráškové zelená PVC tl 2mm nevztužená TŠ vč 01.06 :	m2	2 635,93950	239,51	631 333,87
		6,56*3,56*1,15*1,10		29,5423		
		-2,0*0,70*1,15*1,10		-1,771		
		dopad.tobogánu : 252*1,10		277,2		
		neplaci, pláž : 386*1,10		424,6		
		plavci : 609*1,10		669,9		
		neplavci pulkruh : 546*1,10		600,6		
		molo východ : 44,5*1,10		48,95		
		molo sever : 28,50*1,10		31,35		
		molo západ : 42*1,10		46,2		
		brouzdaliště : 150,50*1,10		165,55		
		2292,1213/100*15		343,8182		
97	711 - 04	Pokládka geotextilie TŠ vč 01.06 :	m2	7 265,88896	14,97	108 770,36

Položkový rozpočet

S:	ZV043	Přírodní koupací biotop Studénka
O:	S001	PKB vč.biologie a technologie
R:	002	PKB vč.biologie a technologie

P.č	Číslo položky	Název položky	MJ	množství	cena / MJ	Celkem
		6,56*3,56*1,10		25,68896		
		-2,0*0,70*1,10		-1,54		
		Mezisoučet		24,14396		
		dopad.tobogánu : 252*2*1,10		554,4		
		neplaci, pláž : 386*2*1,10		849,2		
		plavci : 609*2*1,10		1339,8		
		neplavci půlkruh : 546*2*1,10		1201,2		
		molo východ : 44,5*2*1,10		97,9		
		molo sever : 28,50*2*1,10		62,7		
		molo západ : 42*2*1,10		92,4		
		brouzdaliště : 150,50*2*1,10		331,1		
		biologie západ : 616,60*2*1,10		1356,52		
		biologie východ : 616,60*2*1,10		1356,52		
		Mezisoučet		7241,74		
98	711 - 05	Dodávka geotextilie 500 G	m2	8 328,00100	38,32	319 129,00
		dopad.tobogánu : 252*2*1,10		554,4		
		neplaci, pláž : 386*2*1,10		849,2		
		plavci : 609*2*1,10		1339,8		
		neplavci půlkruh : 546*2*1,10		1201,2		
		molo východ : 44,5*2*1,10		97,9		
		molo sever : 28,50*2*1,10		62,7		
		molo západ : 42*2*1,10		92,4		
		brouzdaliště : 150,50*2*1,10		331,1		
		biologie západ : 616,60*2*1,10		1356,52		
		biologie východ : 616,60*2*1,10		1356,52		
		7241,74/100*15		1086,261		
99	711 - 07	Dodávka geotextilie 300 G	m2	25,24664	33,53	846,52
		TŠ vč 01.06 :				
		6,56*3,56*1,15		26,85664		
		-2,0*0,70*1,15		-1,61		
		Mezisoučet		25,24664		
##	711 - 08	Pokládka separační PE folie tl. 0,2mm	m2	122,00000	29,94	3 652,68
		molo : 122		122		
##	711 - 09	Dodávka separační folie PE tl. 0,2mm	m2	140,30000	41,91	5 879,97
		molo :				
		122*1,15		140,3		
##	998711201R0	Přesun hmot pro izolace proti vodě, výšky do 6 m	%	19 288,76900	3,75	72 332,88
Díl 713 Izolace tepelné						21 586,00
##	713111111RU	Izolace tepelné stropů vrchem kladené volně, 1 vrstva - včetně dodávky polystyrenu tl. 100 mm	m2	21,95360	359,18	7 885,29
		TŠ vč 01.06 :				
		6,56*3,56		23,3536		
		-2,0*0,70		-1,4		
		Mezisoučet		21,9536		
##	713131131R0	Izolace tepelná stěn lepením	m2	25,89600	161,77	4 189,20
		TŠ vč 01.06 : (6,56+3,40)*2*1,30		25,896		
##	28375463R	Deska polystyrenová XPS 80mm	m2	27,19080	334,24	9 088,25
		TŠ vč 01.06 : (6,56+3,40)*2*1,30*1,05		27,1908		
##	998713201R0	Přesun hmot pro izolace tepelné, výšky do 6 m	%	211,63000	2,00	423,26
Díl 762	Konstrukce tesařské					393 797,85

Položkový rozpočet

S:	ZV043	Přírodní koupací biotop Studénka
O:	SO01	PKB vč. biologie a technologie
R:	002	PKB vč. biologie a technologie

P.č	Číslo položky	Název položky	MJ	množství	cena / MJ	Celkem
##	762441111RT	Montáž obložení okapu, desky, 1vrst., přibíjením, včetně dodávky desky dřevostěnk tl. 22 mm TS vč 01.06 :	m2	3,76000	402,38	1 512,95
		lem stropu : (6,40+3,0)*2*0,20		3,76		
		Mezisoučet		3,76		
##	762 - 01	D+M dřevěné molo vč. podkladních hranolů a pryžových podložek molo západ : 40 molo východ : 57 molo sever : 25	m2	122,00000	3 215,45	392 284,90
Díl 764 Konstrukce klempířské						11 054,40
##	764881115RO	Okapový lem, tl. 0,45 mm z poplastovaného plechu RŠ 200 TS vč 01.06 :	m	18,80000	588,00	11 054,40
		lem stropu : (6,40+3,0)*2		18,8		
		Mezisoučet		13,8		
Díl 767 Konstrukce zámečnické						2 175 310,48
##	767911130RT	Montáž oplocení z pletiva v. do 1,50 m, napínací drát, vč. dodávky pletiva, napínacího drátu a napínáku okolo biologie : 158	m	158,00000	243,70	38 504,60
##	767 - 01	Sloupek plotový poplast 48/1500 zelený sloupky á 2,5m : 158/2,5	kus	63,20000	239,51	15 137,03
				63,2		
##	767 - 02	D+M branka ocelová 1,20x1,20m vč. kování a sloupků do patek oplocení biologie :	kus	2,00000	10 718,16	21 436,32
				2		
##	767 - 03	Vzpěra poplastovaná 48/2000 zelená oplocení biologie :	kus	20,00000	299,39	5 987,80
				20		
##	767 - 04	Drát napínací poplastovaný ve svítku 78bm oplocení biologie : 160*3/78	kus	6,15385	269,45	1 658,15
				6,15385		
##	767 - 05	Plotový napínák poplastovaný zelený oplocení biologie :	kus	40,00000	23,95	958,00
				40		
##	767 - 06	D+M Ocelový poklop vodotěsný odnímatelný 900 x 2200mm TS vč 01.06 : 1	kus	1,00000	3 293,29	3 293,29
				1		
##	767 - 07	D+M Ocelový poklop vodotěsný odnímatelný 600 x 900mm CS vč 01.07 :	kus	1,00000	2 993,90	2 993,90
		výlez : 1		1		
		Mezisoučet		1		
##	767 - 08	D+M Nerezové trubkové zábradlí 50x3 dvoutvářové vč. kotvení do beton patek vč 01.30 : ZV 02 : 8	mb	8,00000	6 443,84	51 550,72
				8		
##	767 - 09	D+M Nárostový modul - gabionová síť 60x150cm do oblouku vč. nárostového média vč 01.08 : 119	kus	119,00000	1 017,93	121 133,67
				119		
##	767 - 10	D+M průcezná hrázka - koš z gabion. sítí 100x100x4mm vč. filtr substrátu a stínovky vč 01.08 : 600	bm	600,00000	2 143,63	1 286 178,00
				600		
##	767 - 11	D+M stabilizace průcezně hrázky	kus	390,00000	89,82	35 029,80

Položkový rozpočet

S:	ZV043	Přírodní koupací biotop Studénka
O:	S001	PKB vč.biologie a technologie
R:	002	PKB vč.biologie a technologie

P.č	Číslo položky	Název položky	MJ	množství	cena / MJ	Celkem
		průcezná hrázky : 39*5*2		390		
##	767 - 12	D+M nerezová ukončovací lišta na hraně biotopu	bm	14,00000	1 137,68	15 927,52
		vč 01.30 : 14		14		
##	767 - 14	D+M nerezový kryt sání	kus	2,00000	4 823,27	9 646,54
##	767 - 15	D+M Nerezový žebřík Typ I dl. 1,735m včetně kotvení do opěrné žb zidky	kus	2,00000	15 268,89	30 537,78
		vč 01.30 :				
		ZV03 : 2		2		
##	767 - 16	D+M Nerezový žebřík Typ II dl. 1,515m včetně kotvení do opěrné žb zidky	kus	3,00000	13 771,94	41 315,82
		vč 01.30 :				
		ZV04 : 3		3		
##	767 - 17	D+M pororoštové schodiště vnitřní vč. kotvení a zábradlí (v TŠ)	kus	1,00000	29 938,99	29 938,99
		TŠ vč 01.06 : 1		1		
##	767 - 18	D+M pororoštové schodiště vnější vč. podesty, kotvení a zábradlí (vně TŠ)	kus	1,00000	41 914,59	41 914,59
		TŠ vč 01.06 : 1		1		
##	767 - 19	D+M Koncová klapka se svislým talířem DN 150	kus	2,00000	1 496,95	2 993,90
##	767 - 22	D+M protidešťová žaluzie 250x710mm Pz nlech_RAL_7022 vč.mřížky proti hmvzu	kus	4,00000	2 335,24	9 340,96
		TŠ vč 01.06 : 4		4		
##	767 - 23	D+M nerezový boční hladinový sběrač 450/380/460	kus	1,00000	4 191,46	4 191,46
		vč 01.30 :				
		ZV05 : 1		1		
##	767 - 24	D+M nerezový boční hladinový sběrač 720/370/380	kus	8,00000	6 586,58	52 692,64
		vč 01.30 :				
		ZV06 : 8		8		
##	767 - 25	D+M nerezová krytka spodní výpusti 1000/390	kus	1,00000	5 838,10	5 838,10
##	767 - 26	D+M HP 01 dětská skluzavka ve tvaru slona vč. kotvení bo žb patky	kus	1,00000	49 099,94	49 099,94
		vč 01.31 : 1		1		
##	767 - 27	D+M plovoucí kry - pěnové plavecké desky tl. 10cm vč. ukotvení do stěn biotopu	bm	8,00000	1 796,34	14 370,72
##	767 - 28	D+M HP 03 Odrazové prkno s protiskluz.úpravou, 180x40x2,5cm, vč. kotvení do žb patky	kus	2,00000	20 957,29	41 914,58
		vč 01.31 : 2		2		
##	767 - 29	D+M nerezový vodní hřib v. 2,05m, prům.hlavý 840mm	kus	2,00000	77 841,38	155 682,76
		vč 01.31 : 2		2		
##	767 - 31	D+M nerezová krytka výtoku z biologie do koupací části 450/450	kus	1,00000	4 772,28	4 772,28
		vč 01.30 :				
		ZV08 : 1		1		
##	767 - 32	D+M nerezová krytka pro vtok/výtok v koupací části 450/400	kus	10,00000	4 490,85	44 908,50
		vč 01.30 :				
		ZV09 : 10		10		
##	998767201R0	Přesun hmot pro zámečnické konstr., výšky do 6 m	%	21 389,48400	1,70	36 362,12
Díl D96 Přesuny suti a vybouraných						478 294,71
##	979011111R0	Svislá doprava suti a vybour. hmot	t	240,36480	338,31	81 317,82
##	979081111R0	Odvoz suti a vybour. hmot na skládku do 1 km	t	240,36480	225,74	54 259,95

Položkový rozpočet

S:	ZV043	Přírodní koupací biotop Studénka
O:	S001	PKB vč.biologie a technologie
R:	002	PKB vč.biologie a technologie

P.č	Číslo položky	Název položky	MJ	množství	cena / MJ	Celkem
##	979081121R0	Příplatek k odvozu za každý další 1 km	t	8 172,40320	18,08	147 757,05
##	979082111R0	Vnitrostaveništní doprava suti do 10 m	t	240,36480	298,79	71 818,60
##	979082121R0	Příplatek k vnitrost. dopravě suti za dalších 5 m	t	240,36480	33,29	8 001,74
##	979990001R0	Poplatek za skládku stavební suti	t	240,36480	479,02	115 139,55

Celkem

13 873 228,42

Poznámky uchazeče k zadání

Výkaz výměr stavby

Stavba: **ZV043 Přírodní koupací biotop Studénka**

Objekt: **SO02 Tobogán**

Rozpočet: **002 Tobogán**

Objednatel: **Město Studénka** IČO: **298441**
 nám. Republiky 762, Butovice, 742 13 Studénka DIČ:

Zhotovitel: **RIDERA STAVEBNÍ a.s.** IČO: **45192464**
Dělnická 382, Ostrava - Poruba DIČ: **CZ45192464**

Rozpis ceny

Celkem

HSV			211 754,80
PSV			1 608 278,93
MON			0,00
Vedlejší náklady			0,00
Ostatní náklady			0,00
Celkem			1 820 033,73

Rekapitulace daní

Základ pro sníženou DPH	0 %		0,00 CZK
Snížená DPH	0 %		0,00 CZK
Základ pro základní DPH	21 %		1 820 033,73 CZK
Základní DPH	21 %		382 207,00 CZK
Zaokrouhlení			0,27 CZK

Cena celkem s DPH 2 202 241,00 CZK

v Ostravě-Porubě dne 25.05.2018

Za zhotovitele

Za objednatele

Rekapitulace dílů

Číslo	Název	Typ dílu			Celkem	%
1	Zemní práce	HSV			35 415,43	2
2	Základy a zvláštní zakládání	HSV			108 825,85	6
63	Podlahy a podlahové konstrukce	HSV			24 924,48	1
95	Dokončovací konstrukce na pozemních stavbách	HSV			4 740,12	0
99	Staveništní přesun hmot	HSV			37 848,92	2
769	Prvky z laminátu pro skluzavky	PSV			836 234,54	46
799	Ocelové konstrukce	PSV			772 044,39	42
Cena celkem					1 820 033,73	100

Výkaz výměr stavby

Stavba:	ZV043	Přírodní koupací biotop Studénka
Objekt:	SO03	Zpevněné plochy a TÚ
Rozpočet:	002	Zpevněné plochy a TÚ
Objednatel:	Město Studénka nám. Republiky 762, 742 13 Studénka	IČO: 00298441 DIČ:
Zhotovitel:	RIDERA STAVEBNÍ a.s. Dělnická 382, Ostrava - Poruba	IČO: 45192464 DIČ: CZ45192464
Rozpis ceny		
		Celkem
HSV		1 743 517,36
PSV		0,00
MON		0,00
Vedlejší náklady		0,00
Ostatní náklady		0,00
Celkem		1 743 517,36
Rekapitulace daní		
Základ pro sníženou DPH	0 %	0,00 CZK
Snížená DPH	0 %	0,00 CZK
Základ pro základní DPH	21 %	1 743 517,36 CZK
Základní DPH	21 %	366 139,00 CZK
Zaokrouhlení		-0,36 CZK
Cena celkem s DPH		2 109 656,00 CZK
v <u>Ostravě-Porubě</u> dne <u>25.05.2018</u> <div style="display: flex; justify-content: space-around; width: 100%;"> <div style="text-align: center;"> <hr style="width: 200px; margin: 0 auto;"/> Za zhotovitele </div> <div style="text-align: center;"> <hr style="width: 200px; margin: 0 auto;"/> Za objednatele </div> </div>		

Rekapitulace dílů

Číslo	Název	Typ dílu			Celkem	%
1	Zemní práce	HSV			560 078,64	32
5	Komunikace	HSV			914 081,29	52
91	Doplňující práce na komunikaci	HSV			87 015,79	5
99	Staveništní přesun hmot	HSV			182 341,64	10
Cena celkem					1 743 517,36	100

Výkaz výměr

S:	ZV043	Přírodní koupací biotop Studénka
O:	S003	Zpevněné plochy a TÚ
R:	002	Zpevněné plochy a TÚ

P.č	Číslo položky	Název položky	MJ	množství	cena / MJ	Celkem
Díl 1 Zemní práce						560 078,64
1	122201101R0	Odkopávky nezapažené v hor. 3 do 100 m3 dle TZ : 1907	m3	1 907,00000	116,40	221 974,80
2	122201109R0	Příplatek za lepivost - odkopávky v hor. 3 dle TZ : 1907*0,25	m3	476,75000	5,94	2 831,90
3	162301101R0	Vodorovné přemístění výkopku z hor.1-4 do 500 m dle TZ : 320	m3	320,00000	58,20	18 624,00
4	162601102R0	Vodorovné přemístění výkopku z hor.1-4 do 5000 m dle TZ : 1907 dle TZ : -320	m3	1 587,00000	117,59	186 615,33
5	167101102R0	Nakládání výkopku z hor.1-4 v množství nad 100 m3 dle TZ : 1907	m3	1 907,00000	39,20	74 754,40
6	171101102R0	Uložení sypaniny do násypů zhutněných na 96% PS dle TZ : 320	m3	320,00000	90,27	28 886,40
7	171201101R0	Uložení sypaniny do násypů nezhutněných - na mezidenonii dle TZ : 1907 dle TZ : -320	m3	1 587,00000	16,63	26 391,81
Díl 5 Komunikace						914 081,29
8	564851111RT	Podklad ze štěrkodrti po zhutnění tloušťky 15 cm, štěrkodrt' frakce 16-32 mm dle karty výrobků : 1410	m2	1 410,00000	116,40	164 124,00
9	596811111R0	Kladení dlaždic kom.pro pěší, lože z kameniva těž. dle karty výrobků : 1410	m2	1 410,00000	213,80	301 458,00
10	59245323R	Dlaždice betonová HBB 40x40x4,5 cm šedá dle karty výrobků : 1410*1,03	m2	1 452,30000	308,82	448 499,29
Díl 91 Doplnující práce na komunikaci						87 015,79
11	916661111RT	Osazení park. obrubníků do lože z C 12/15 s opěrou, včetně obrubníku 50x250x1000 dle karty výrobků : 203	m	203,00000	356,33	72 334,99
12	917762111RT	Osazení ležat. obrub. bet. s opěrou, lože z C 12/15, včetně obrubníku 100/15/30 dle karty výrobků : 24	m	24,00000	611,70	14 680,80
Díl 99 Staveništní přesun hmot						182 341,64
13	998223011R0	Přesun hmot, pozemní komunikace, kryt dlažďený	t	876,30545	208,08	182 341,64
Celkem						1 743 517,36

Poznámky uchazeče k zadání

Výkaz výměr stavby

Stavba:	ZV043	Přírodní koupací biotop Studénka
Objekt:	SO04	Nezpevněné plochy a vegetační úpravy
Rozpočet:	002	Nezpevněné plochy a vegetační úpravy
Objednatel:	Město Studénka nám. Republiky 762, 742 13 Studénka	IČO: 00298441 DIČ:
Zhotovitel:	RIDERA STAVEBNÍ a.s. Dělnická 382, Ostrava-Poruba	IČO: 45192464 DIČ: CZ45192464
Rozpis ceny		
		Celkem
HSV		172 143,98
PSV		0,00
MON		0,00
Vedlejší náklady		0,00
Ostatní náklady		0,00
Celkem		172 143,98
Rekapitulace daní		
Základ pro sníženou DPH	0 %	0,00 CZK
Snížená DPH	0 %	0,00 CZK
Základ pro základní DPH	21 %	172 143,98 CZK
Základní DPH	21 %	36 150,00 CZK
Zaokrouhlení		0,02 CZK
Cena celkem s DPH		208 294,00 CZK
<p style="text-align: center;">v <u>Ostravě-Porubě</u> dne <u>25.05.2018</u></p> <p style="text-align: center;">_____ Za zhotovitele</p> <p style="text-align: center;">_____ Za objednatele</p>		

Rekapitulace dílů

Číslo	Název	Typ dílu		Celkem	%
1	Zemní práce	HSV		172 143,98	100
Cena celkem				172 143,98	100

Výkaz výměr

S:	ZV043	Přírodní koupací biotop Studénka
O:	S004	Nezpevněné plochy a vegetační úpravy
R:	002	Nezpevněné plochy a vegetační úpravy

P.č	Číslo položky	Název položky	MJ	množství	cena / MJ	Celkem
Díl 1 Zemní práce						172 143,98
1	180401211R0	Založení trávníku lučního výsevem v rovině celá plocha areálu : 8500	m2	8 500,00000	5,94	50 490,00
2	183551411R0	Úprava půdy rot. kypněčem 15 cm, do 5 ha, do 5 st. celá plocha areálu : 8500/10000	ha	0,85000	35 632,82	30 287,90
3	185803111R0	Ošetření trávníku v rovině celá plocha areálu : 8500	m2	8 500,00000	2,38	20 230,00
4	185804312R0	Zaliti rostlin vodou plochy nad 20 m2 předpoklad 5 l/m2 : celá plocha areálu : 8500*5,0/1000	m3	42,50000	261,31	11 105,68
5	1 - 01	Urovnání plochy areálu po zkypření před osevem celá plocha areálu : 8500	m2	8 500,00000	1,78	15 130,00
6	1 - 02	Válcování křížem osetých ploch celá plocha areálu : 8500	m2	8 500,00000	2,61	22 185,00
7	00572460R	Směs travní technická PROF1, á 25 kg (*) předpoklad spotřeby 0,03kg/m2 : celá plocha areálu : 8500*0,03	kg	255,00000	89,08	22 715,40
Celkem						172 143,98

Poznámky uchazeče k zadání

(*) Uváděná gramáž v rozpočtu je volena ceniková na základě projedání s odborníkem na výsev trávy.

Výkaz výměr stavby

Stavba: ZV043 Přírodní koupací biotop Studénka

Objekt: SO05 Mobiliář

Rozpočet: 002 Mobiliář

Objednatel: Město Studénka
nám. Republiky 762, 742 13 Studénka

IČO: 00298441

DIČ:

Zhotovitel: RIDERA STAVEBNÍ a.s.
Dělnická 382, Ostrava-Poruba

IČO: 45192464

DIČ: CZ45192464

Rozpis ceny	Celkem
HSV	1 971 454,50
PSV	148 333,43
MON	0,00
Vedlejší náklady	0,00
Ostatní náklady	0,00
Celkem	2 119 787,93

Rekapitulace daní

Základ pro sníženou DPH	0 %	0,00 CZK
Snížená DPH	0 %	0,00 CZK
Základ pro základní DPH	21 %	2 119 787,93 CZK
Základní DPH	21 %	445 155,00 CZK
Zaokrouhlení		0,07 CZK

Cena celkem s DPH 2 564 943,00 CZK

v Ostravě-Porubě dne 25.05.2018

 Za zhotovitele

 Za objednatele

Rekapitulace dílů

Číslo	Název	Typ dílu			Celkem	%
1	Zemní práce	HSV			145 841,92	7
2	Základy a zvláštní zakládání	HSV			36 528,03	2
5	Komunikace	HSV			597 427,56	28
63	Podlahy a podlahové konstrukce	HSV			3 097,76	0
9.02	Mobiliář	HSV			504 693,59	24
91	Doplňující práce na komunikaci	HSV			157 177,14	7
95	Dokončovací konstrukce na pozemních stavbách	HSV			241 020,40	11
96	Bourání konstrukcí	HSV			2 052,65	0
99	Staveništní přesun hmot	HSV			283 212,62	13
711	Izolace proti vodě	PSV			9 698,03	0
733	Rozvod potrubí	PSV			3 088,16	0
767	Konstrukce zámečnické	PSV			135 547,24	6
D96	Přesuny suti a vybouraných hmot	PSU			402,83	0
Cena celkem					2 119 787,93	100

Výkaz výměr

S:	ZV043	Přírodní koupací biotop Studénka
O:	S005	Mobiliář
R:	002	Mobiliář

P.č	Číslo položky	Název položky	MJ	množství	cena / MJ	Celkem
Díl 1 Zemní práce						145 841,92
1	122201101R0	Odkopávky nezapažené v hor. 3 do 100 m3	m3	653,00000	97,40	63 602,20
		vč 05.01 : Beach : 653			653	
2	122201109R0	Příplatek za lepivost - odkopávky v hor. 3	m3	163,25000	5,94	969,71
		vč 05.01 : Beach : 653*0,25			163,25	
3	139601102R0	Ruční výkop jam, rýh a šachet v homině tř.	m3	2,14443	1 068,98	2 292,35
		vč 05.01 : Beach : patky sloupků : 3,1416*0,20*0,20*0,35*4			0,17593	
		vč 05.02 : převlékací kabiny - 6ks : 0,80*0,80*0,25*6			0,96	
		vč 05.03 : venkovní sprchy 4 ks : patky : 0,40*0,40*0,50*4 2,70*1,70*0,15			0,32 0,6885	
4	162301101R0	Vodorovné přemístění výkopku z hor.1-4 do 500 m	m3	655,14443	58,20	38 129,41
		vč 05.01 : Beach : 653 patky sloupků : 3,1416*0,20*0,20*0,35*4			653 0,17593	
		vč 05.02 : převlékací kabiny - 6ks : 0,80*0,80*0,25*6			0,96	
		vč 05.03 : venkovní sprchy 4 ks : patky : 0,40*0,40*0,50*4 2,70*1,70*0,15			0,32 0,6885	
5	167101101R0	Nakládání výkopku z hor.1-4 v množství do 100 m3	m3	655,14443	39,20	25 681,66
		vč 05.01 : Beach : 653,0 patky sloupků : 3,1416*0,20*0,20*0,35*4			653 0,17593	
		vč 05.02 : převlékací kabiny - 6ks : 0,80*0,80*0,25*6			0,96	
		vč 05.03 : venkovní sprchy 4 ks : patky : 0,40*0,40*0,50*4 2,70*1,70*0,15			0,32 0,6885	
6	171201101R0	Uložení sypaniny do násypu nezhutněných	m3	655,14443	23,15	15 166,59
		vč 05.01 : Beach : 653,0 patky sloupků : 3,1416*0,20*0,20*0,35*4			653 0,17593	
		vč 05.02 : převlékací kabiny - 6ks : 0,80*0,80*0,25*6			0,96	
		vč 05.03 : venkovní sprchy 4 ks : patky : 0,40*0,40*0,50*4 2,70*1,70*0,15			0,32 0,6885	
Díl 2 Základy a zvláštní zakládání						36 528,03

Výkaz výměr

S:	ZV043	Přírodní koupací biotop Studénka
O:	S005	Mobiliář
R:	002	Mobiliář

P.č.	Číslo položky	Název položky	MJ	množství	cena / MJ	Celkem
7	275313711R0	Beton základových patek prostý C 25/30	m3	0,95983	3 178,76	3 051,07
		vč 05.01 :				
		Beach :				
		patky sloupků :		0,42223		
		3,1416*0,20*0,20*0,80*4*1,05				
		vč 05.03 :				
		venkovní sprchy 4 ks :				
		patky : 0,40*0,40*0,80*4*1,05		0,5376		
8	275351215R0	Bednění stěn základových patek - zřízení	m2	4,18195	570,13	2 384,26
		vč 05.01 :				
		Beach :				
		patky sloupků :		2,26195		
		3,1416*0,40*0,45*4				
		vč 05.03 :				
		venkovní sprchy 4 ks :				
		patky : 0,40*4*0,30*4		1,92		
9	275351216R0	Bednění stěn základových patek - odstranění	m2	4,18190	118,78	496,73
10	289970111R0	D+M Vrstva geotextilie 300g/m2	m2	700,00000	40,38	28 266,00
		vč 05.01 :				
		Beach :				
		25,0*25,0		625		
		(25,0+12,50)*2*0,50*2		75		
		Mezisoučet		700		
11	28997 - 01	D+M vrstva z geotextilie 500 g/m2	m2	31,64000	73,64	2 329,97
		vč 05.03 :				
		venkovní sprchy 4 ks :				
		2,50*1,50*4		15		
		(2,50+1,50)*2*0,25*4		8		
		vč 05.02 :				
		převlékací kabiny - 6ks :				
		0,80*0,80*6		3,84		
		0,80*4*0,25*6		4,8		
Díl 5 Komunikace						597 427,56
12	564211111R0	Podklad ze štěrkopísku po zhutnění tloušťky 5 cm	m2	3,84000	142,53	547,32
		vč 05.02 :				
		převlékací kabiny - 6ks :				
		0,80*0,80*6		3,84		
13	564221111R0	Podklad ze štěrkopísku po zhutnění tloušťky 8 cm	m2	15,00000	142,53	2 137,95
		vč 05.03 :				
		venkovní sprchy 4 ks :				
		2,50*1,50*4		15		
14	564651111R0	Podklad z kameniva drceného 90-120 mm, tl. 15 cm	m2	628,84000	116,40	73 196,98
		vč 05.01 :				
		Beach :				
		25,0*25,0		625		
		vč 05.02 :				
		převlékací kabiny - 6ks :				
		0,80*0,80*6		3,84		
15	564681111R0	Podklad z kameniva drceného 90-125 mm, tl. 30 cm	m2	625,00000	228,05	142 531,25
		vč 05.01 :				
		Beach :				
		25,0*25,0		625		

Výkaz výměr

S:	ZV043	Přírodní koupací biotop Studénka
O:	S005	Mobiliář
R:	002	Mobiliář

P.č	Číslo položky	Název položky	MJ	množství	cena / MJ	Celkem
16	564801111R0	Podklad ze štěrkokdrti po zhutnění tloušťky 3 cm vč 05.01 : Beach : pod geotextilií : 25,0*25,0	m2	625,00000	38,01	23 756,25
17	564801112R0	Podklad ze štěrkokdrti po zhutnění tloušťky 4 cm vč 05.03 : venkovní sprchy 4 ks : 2,56*1,54*4	m2	15,76960	45,13	711,68
18	596811111R0	Kladení dlaždic kom.pro pěší, lože z kameniva těž vč 05.02 : převlékací kabiny - 6ks : 0,80*0,80*6	m2	3,84000	213,80	820,99
19	596811111RV	Kladení dlaždic kom.pro pěší, lože z kameniva těž., včetně dlažby betonové vymívané VMD 50/50/5 cm vč 05.04 : venkovní sprchy 4 ks : 1,56*2,58*4	m2	16,09920	593,88	9 560,99
20	56466 - 01	D+M propraný jemný křemičitý písek fr. 1-4mm tl. 35 cm vč 05.01 : Beach : 25,0*25,0*0,35*1,65	t	360,93750	950,21	342 966,42
21	59245323R	Dlaždice betonová HBB 40x40x4,5 cm šedá vč 05.02 : převlékací kabiny - 6ks : 0,80*0,80*6*1,01	m2	3,87840	308,82	1 197,73
Díl 63 Podlahy a podlahové konstrukce						3 097,76
22	631571005R0	Násyp z kameniva těž. praneho fr. 22-32 (kačířku) vč 05.03 : venkovní sprchy 4 ks : 1,56*2,58*0,12*4	m3	1,93190	1 603,48	3 097,76
Díl 9.02 Mobiliář						504 693,59
23	9.02 - 01	D+M mobilní bazénový zvedák elektrický otočný o 380st. nosnost 135kg viz karta výrobku : 1	kus	1,00000	217 360,19	217 360,19
24	9.02 - 02	D+M Plastový odpadkový koš objem 50 l vč. kovového sloupku a betonové patky viz karta výrobku : 12	kus	12,00000	2 672,46	32 069,52
25	9.02 - 03	D+M parková lavička ocelo - betonová s dřevěnou výplní z exotického dřeva, vč. betonové patky viz karta výrobku : 9	kus	9,00000	26 092,72	234 834,48
26	9.02 - 04	D+M odkládací skříňka na cenosti uzamykatelná 2 ks 10ti boxové skříňe o rozměrech boxu 215x470x289 mm, kovová, s cylindrickými zámkv viz TZ : 20	kus	20,00000	1 021,47	20 429,40
Díl 91 Doplnující práce na komunikaci						157 177,14
27	916561111RT	Osazení záhon.obrubníků do lože z C 12/15 s opěrou včetně obrubníku 100/5/20 cm vč 05.01 : Beach : 25*6	m	183,60000	267,25	49 067,10

Výkaz výměr

S:	ZV043	Přírodní koupací biotop Studénka
O:	S005	Mobiliář
R:	002	Mobiliář

P.č	Číslo položky	Název položky	MJ	množství	cena / MJ	Celkem
-----	---------------	---------------	----	----------	-----------	--------

vč 05.04 :
venkovní sprchy 4 ks :
(2,66+1,54)*2*4 33,6

28	91 - 02	D+M páska z odolného materiálu vč. ukotvení do podkladu	bm	124,00000	124,71	15 464,04
----	---------	---	----	-----------	--------	-----------

vč 05.01 :
Beach : (16,0*2+8,0*3)*2 112
0,50*12*2 12

29	917 - 01	D+M Krycí měkký gumový profil na zahradní obrubník	bm	150,00000	617,64	92 646,00
----	----------	--	----	-----------	--------	-----------

vč 05.01 :
Beach : 25*6 150

Díl 95		Dokončovací konstrukce na pozemních stavbách				241 020,40
---------------	--	---	--	--	--	-------------------

30	95 - 01	D+M bezpečnostní cedule osazované do dlažby	kus	10,00000	391,96	3 919,60
----	---------	---	-----	----------	--------	----------

vč 05.05 :
ZN 01 : 2 2
ZN 02 : 2 2
ZN 03 : 2 2
ZN 04 : 2 2
ZN 05 : 2 2

31	95 - 02	D+M bezpečnostní cedule osazované na stojan	kus	16,00000	617,64	9 882,24
----	---------	---	-----	----------	--------	----------

vč 05.05 :
ZN 01 : 1 1
ZN 02 : 1 1
ZN 03 : 1 1
ZN 04 : 1 1
ZN 06 : 2 2
ZN 07 : 2 2
ZN 08 : 3 3
ZN 09 : 5 5

32	95 - 03	D+M stojan pro bezpečnostní cedule vč. výkonu a betonáže patky	kus	16,00000	2 375,52	38 008,32
----	---------	--	-----	----------	----------	-----------

vč 05.05 :
ZN 01 : 1 1
ZN 02 : 1 1
ZN 03 : 1 1
ZN 04 : 1 1
ZN 06 : 2 2
ZN 07 : 2 2
ZN 08 : 3 3
ZN 09 : 5 5

33	95 - 04	D+M zemní vrut dl. 80cm vč. nástavce pro sloupky	kus	30,00000	890,82	26 724,60
----	---------	--	-----	----------	--------	-----------

vč 05.02 :
převlékací kabiny - 6ks :
5*6 30

34	95 - 05	D+M dřevěná převlékací kabina opláštěná s kvybnými dveřmi	kus	6,00000	27 080,94	162 485,64
----	---------	---	-----	---------	-----------	------------

vč 05.02 :
převlékací kabiny - 6ks :
6 6

Díl 96		Bourání konstrukcí				2 052,65
35	961044111R0	Bourání základů z betonu prostého	m3	0,21600	3 124,32	674,85

Výkaz výměr

S:	ZV043	Přírodní koupací biotop Studénka
O:	S005	Mobiliář
R:	002	Mobiliář

P.č.	Číslo položky	Název položky	MJ	množství	cena / MJ	Celkem
		beach - patky kúlů : 0,30*0,30*0,60*4		0,216		
36	96 - 01	Demontáž ocelových kúlů vč. likvidace	kus	4,00000	237,55	950,20
		beach - kúly pro sítě : 4		4		
37	96 - 02	Demontáž ocel. věží pro rozhodčí vč. likvidace	kus	2,00000	213,80	427,60
		beach - věže pro rozhodčí : 2		2		
Díl 99 Staveništní přesun hmot						283 212,62
38	998011001R0	Přesun hmot	t	1 222,79961	231,61	283 212,62
Díl 711 Izolace proti vodě						9 698,03
39	711 - 01	Pokládka hydroizolační folie	m2	23,00000	130,65	3 004,95
		vč 05.03 :				
		venkovní sprchy 4 ks :		15		
		2,50*1,50*4		8		
		(2,50+1,50)*2*0,25*4				
40	711 - 04	Pokládka geotextilie	m2	8,64000	17,82	153,96
		vč 05.02 :				
		převlékácké kabiny - 6ks :		3,84		
		0,80*0,80*6		4,8		
		0,80*4*0,25*6				
41	711 - 05	Dodávka geotextilie 500 G	m2	9,93600	41,57	413,04
		vč 05.02 :				
		převlékácké kabiny - 6ks :		4,416		
		0,80*0,80*6*1,15		5,52		
		0,80*4*0,25*6*1,15				
42	711 - 91	Dodávka hydroizolační folie PVC tl. 2 mm	m2	26,45000	231,61	6 126,08
		vč 05.03 :				
		venkovní sprchy 4 ks :		17,25		
		2,50*1,50*4*1,15		9,2		
		(2,50+1,50)*2*0,25*4*1,15				
Díl 733 Rozvod potrubí						3 088,16
43	733 - 01	D+M spodní výpusť DN 110	ks	4,00000	772,04	3 088,16
		vč 05.03 :				
		venkovní sprchy 4 ks : 4		4		
Díl 767 Konstrukce zámečnické						135 547,24
44	767 - 01	D+M vodící objímka - P01 - ocel.trubka prům. 100mm dl. 800mm vč. prstence	kus	4,00000	973,96	3 895,84
		vč 05.01 :				
		Beach :				
		v patkách : 4		4		
45	767 - 02	Dodávka ocelových sloupku pro Beach vylevbal	kus	4,00000	1 959,80	7 839,20
		vč 05.01 :				
		Beach :				
		4		4		
46	767 - 03	D+M venkovní sprcha s časovačem	kus	4,00000	4 180,92	16 723,68
		vč 05.03 :				
		venkovní sprchy 4 ks :		4		
		4		4		
47	767 - 04	D+M ocelový stojan pro 6 kol galvanicky pozink vč. kotvení	kus	7,00000	15 298,36	107 088,52
		vč 05.04 :				
		7		7		
Díl D96 Přesuny sutí a vybouraných						402,83
48	979081111R0	Odvoz sutí a vybour. hmot na skládku do 1 km	t	0,43200	231,61	100,06

Výkaz výměr

S:	ZV043	Přírodní koupací biotop Studénka
O:	S005	Mobiliář
R:	002	Mobiliář

P.č.	Číslo položky	Název položky	MJ	množství	cena / MJ	Celkem
49	979081121R0	Příplatek k odvozu za každý další 1 km	t	14,68800	11,88	174,49
50	979990001R0	Poplatek za skládku stavební suti	t	0,43200	296,94	128,28

Celkem	2 119 787,93
---------------	---------------------

Poznámky uchazeče k zadání

Výkaz výměr stavby

Stavba: **ZV043 Přírodní koupací biotop Studénka**

Objekt: **SO06 Areálová vedení inženýrských sítí**

Rozpočet: **002 Areálová vedení inženýrských sítí**

Objednatel: **Město Studénka** IČO: **00298441**
 nám. Republiky 762, 742 13 Studénka DIČ:

Zhotovitel: **RIDERA STAVEBNÍ a.s.** IČO: **45192464**
Dělnická 382, Ostrava - Poruba DIČ: **CZ45192464**

Rozpis ceny			Celkem
HSV			0,00
PSV			0,00
MON			931 235,44
Vedlejší náklady			0,00
Ostatní náklady			0,00
Celkem			931 235,44

Rekapitulace daní

Základ pro sníženou DPH	0 %	0,00 CZK
Snížená DPH	0 %	0,00 CZK
Základ pro základní DPH	21 %	931 235,44 CZK
Základní DPH	21 %	195 559,00 CZK
Zaokrouhlení		-0,44 CZK

Cena celkem s DPH 1 126 794,00 CZK

v Ostravě-Porubě dne 25.05.2018

Za zhotovitele

Za objednatele

Rekapitulace dílů

Číslo	Název	Typ dílu			Celkem	%
M21	Elektromontáže	MON			931 235,44	100
Cena celkem					931 235,44	100

Výkaz výměr

S:	ZV043	Přírodní koupací biotop Studénka
O:	SO06	Areálová vedení inženýrských sítí
R:	002	Areálová vedení inženýrských sítí

P.č.	Číslo položky	Název položky	MJ	množství	cena / MJ	Celkem
Díl M21		Elektromontáže				931 235,44
1	M21 - 01	Areálová vedení inženýrských sítí - viz soupis prací a dodávek SO06 (D.1.4 - Technika prostředí staveb)	soubor	1,00000	931 235,44	931 235,44

Celkem	931 235,44
---------------	-------------------

Poznámky uchazeče k zadání

PŘÍRODNÍ KOU PACÍ BIOTOP STUDÉNKA: SO 06 - Areálové vedení inženýrských sítí

REKAPITULACE

Svítidla a materiál pro osvětlení	215 980,30 Kč
Nosný materiál	273 734,40 Kč
Dodávka rozváděčů, zásuvkových skříní a ostatních zařízení	140 026,00 Kč
Zemní práce	187 641,20 Kč
Uzemnění	69 108,82 Kč
HZS	31 058,00 Kč
Podružný materiál 2%	5 474,69 Kč
Prořez 3%	8 212,03 Kč
CELKEM BEZ DPH	931 235,44 Kč

Svítlidla a materiál pro osvětlení

p.č.	CPV	SKP	Popis	Typ	počet jedn.	cena vč. montáže	celkem
1	31524000-5	315025	Svítlidlo žárovkové 2x60W s krytem, tř. II, IP 65, vč. světelných zdrojů. Kompletní dodávka včetně montáže a zapojení.		1	1219,00	1 219,00 Kč
			<i>Osvětlení šachty ČŠ, viz výkres č. 06.04</i>				
2	31524000-5	315025	Svítlidlo zářivkové 2x36W s krytem, s elektronickým předřadníkem, IP 66, vč. světelných zdrojů. Kompletní dodávka včetně montáže a zapojení.		2	1929,20	3 858,40 Kč
			<i>Osvětlení šachty TŠ, viz výkres č. 06.03</i>				
3	31524000-5	315025	Svítlidlo výbojkové parkové 1x 50W, Al korpus, polykarbonátový čirý kryt a černá plechová stříška, IP 65, pro instalaci na stožár d=60mm, včetně zdroje a montáže		13	6487,20	84 333,60 Kč
			<i>Svítlidla areálového osvětlení - viz výkres č. 06.01</i>				
4	50911000-4	453420	Stožár sadový bezpaticový, jedenkrát osazený, žárově pozinkovaný, v=4m, vč. výkopu, výbroje (stožárové svorkovnice, pojistky), betonového základu, montáže a dopravy.		13	9736,10	126 569,30 Kč
			<i>Stožáry areálového osvětlení - viz výkres č. 06.01</i>				
							215 980,30 Kč

Nosný materiál

p.č.	CPV	SKP	Popis	Typ	počet jedn.	cena vč. montáže	celkem
1	28421140-2	313000	kabel s PVC izolací, částečně v kabelovém žlabu, v kabelových lištách a trubkách, v podlaže, pod omítkou, kompletní dodávka včetně montáže a zapojení	CYKY J 3x1,5	16	53,00	848,00 Kč
			<i>Instalace v šachtách TŠ a ČŠ</i>				
2	28421140-2	313000	Kabel s PVC izolací, volně uložený, kompletní dodávka včetně montáže a zapojení.	CYKY J 3x1,5	65	32,33	2 101,45 Kč
			<i>Vnitřní kabeláž svítidla areálového osvětlení</i>				
3	28421140-2	313000	kabel s PVC izolací, částečně v kabelovém žlabu, v kabelových lištách a trubkách, v podlaže, pod omítkou, kompletní dodávka včetně montáže a zapojení	CYKY O 3x1,5	11	53,00	583,00 Kč
			<i>Připojení soumrakového čidla, instalace v šachtách TŠ a ČŠ</i>				

4	28421140-2	313000	Kabel s PVC izolací, uložený v zemi, částečně v kabelových chráničkách, kompletní dodávka včetně montáže a zapojení <i>Viz výkresy č. 06.01 a 06.02</i>	CYKY J 5x1,5	344	m	40,81	14 038,64 Kč
5	28421140-2	313000	kabel s PVC izolací, částečně v kabelovém žlabu, v kabelových lištách a trubkách, v podlaze, pod omítkou, kompletní dodávka včetně montáže a zapojení <i>Instalace v šachtách TŠ, ČŠ a vstupních filtraci</i>	CYKY J 3x2,5	44	m	60,42	2 658,48 Kč
6	28421140-2	313000	Kabel s PVC izolací, uložený v zemi, částečně v kabelových chráničkách, kompletní dodávka včetně montáže a zapojení <i>Viz výkresy č. 06.01 a 06.02</i>	CYKY J 5x4	311	m	82,15	25 548,65 Kč
7	28421140-2	313000	Kabel s PVC izolací, uložený v zemi, částečně v kabelových chráničkách, kompletní dodávka včetně montáže a zapojení <i>Viz výkresy č. 06.01 a 06.02</i>	CYKY J 3x6	344	m	75,26	25 889,44 Kč
8	28421140-2	313000	Kabel s PVC izolací, uložený v zemi, částečně v kabelových chráničkách, kompletní dodávka včetně montáže a zapojení <i>Viz výkresy č. 06.01 a 06.02</i>	CYKY J 5x6	972	m	115,54	112 304,88 Kč
9	28421140-2	313000	Kabel s PVC izolací, uložený v zemi, částečně v kabelových chráničkách, kompletní dodávka včetně montáže a zapojení <i>Viz výkresy č. 06.01 a 06.02</i>	CYKY J 5x10	359	m	185,50	66 594,50 Kč
10	28421140-2	313000	Kabel pohyblivý s gumovou izolací, volně do technologie, kompletní dodávka včetně montáže a zapojení <i>Připojení čerpadel 230V</i>	CYSY J 3x1,5 Cu	6	m	54,59	327,54 Kč
11	28421140-2	313000	Kabel pohyblivý s gumovou izolací, volně do technologie, kompletní dodávka včetně montáže a zapojení <i>Připojení čerpadel 400V</i>	CYSY J 5x2,5 Cu	6	m	82,68	496,08 Kč
12	28422100-7	313000	Vodič s PVC izolací, pevně uložený, kompletní dodávka včetně montáže a zapojení <i>Doplňující ochranné pospojování v technologických šachtách</i>	CY 6 Cu	60	m	55,12	3 307,20 Kč
13	28422100-7	313000	Vodič s PVC izolací, pevně uložený, kompletní dodávka včetně montáže a zapojení <i>Napojení uzemňovacích přívodů</i>	CY 16 Cu	4	m	82,68	330,72 Kč
14	28420000-2	316000	Plastová instalační lišta PVC 20x20, dodávka včetně montáže <i>Uložení el. instalace v šachtách TŠ a ČŠ</i>		20	m	72,08	1 441,60 Kč
15	28420000-2	316000	Plastová instalační lišta PVC 40x20, dodávka včetně montáže <i>Uložení el. instalace v šachtách TŠ a ČŠ</i>		5	m	84,80	424,00 Kč
16	28420000-2	316000	Plastová instalační lišta PVC 80x40, dodávka včetně montáže <i>Uložení el. instalace v šachtách TŠ a ČŠ</i>		10	m	180,20	1 802,00 Kč

17	28420000-2	316000	Plastová trubka tuhá, vysoká mechanická odolnost - 1250N/5cm, pevné uložení, d=32mm, dodávka včetně příchytěk a montáže	12	m	97,52	1 170,24 Kč
			Uložení el. instalace k filtrům				
18	28420000-2	316000	Plastová trubka ohebná, pro uložení v zemi, d=40/32 mm, rudá, dodávka včetně montáže	14	m	79,50	1 113,00 Kč
			<i>Chráničky pro uložení kabelů v šachtách TŠ, ČŠ a VSF</i>				
19	28420000-2	316000	Plastová trubka ohebná, pro uložení v zemi, d=63/52 mm, rudá, dodávka včetně montáže	3	m	108,12	324,36 Kč
			<i>Chráničky pro uložení kabelů v šachtách TŠ, ČŠ a VSF</i>				
20	28420000-2	316000	Plastová trubka ohebná, pro uložení v zemi, d=90/75 mm, rudá, dodávka včetně montáže	13	m	121,90	1 584,70 Kč
			<i>Ochrana v místě průchodu stožáru areálového osvětlení základem</i>				
21	31224100-3	312020	Zásuvka jednoduchá nástěnná v hliníkovém provedení, 230V/16A, IP 55, s krytem, kompletní dodávka včetně montáže a zapojení	4	ks	779,10	3 116,40 Kč
			<i>Zásuvky v šachtách TŠ a ČŠ</i>				
22	31214100-0	312025	Spínač fazení č. 1, nástěnný v hliníkovém provedení, 10 A, IP 66, kompletní dodávka včetně montáže a zapojení	2	ks	583,00	1 166,00 Kč
			<i>Vypínání osvětlení v šachtách TŠ a ČŠ</i>				
23	31214100-0	312025	Spínač 400V/16A nástěnný, IP 65, kompletní dodávka včetně montáže a zapojení	4	ks	782,28	3 129,12 Kč
			<i>Vypínání čerpadel v šachtách TŠ a ČŠ</i>				
24	31600000-2	312020	Rozbočovací krabice plastová na omítku se svorkami, IP 67. Kompletní dodávka včetně montáže a zapojení	2	ks	333,90	667,80 Kč
			<i>Napojení kabelů v šachtách TŠ a ČŠ</i>				
25	31600000-2	312020	Ekvipotenciální svorkovnice, kompletní dodávka včetně montáže a zapojení	2	ks	408,10	816,20 Kč
			<i>Hlavní pospojování v šachtách TŠ a ČŠ</i>				
26	45312311-0	453422	Výstražná tabulka se zákazem vstupu v okruhu do 3m od svodů, dodávka včetně montáže	2	ks	975,20	1 950,40 Kč
			<i>Dodatečné bezpečnostní opatření u konstrukce tobogánu</i>				
							273 734,40 Kč

Zemní práce

p.č.	CPV	SKP	Popis	Typ	počet jedn.	cena vč. montáže	celkem
1	45112000-5	451120	Výkop a zához rýhy hl. 80cm š. 35cm - v nezpevněné ploše, včetně zřízení kabelového lože, fólie, vytýčení, s úpravou terénu		481	371,00	178 451,00 Kč
			<i>Uložení kabelů, viz výkresy č. 06.01 a 06.12</i>				
2	45112000-5	451120	Výkop a zához rýhy hl. 80cm š. 35cm - v dlážděné ploše-zámkové, včetně vytýčení, vytržení a očištění dlažby, zřízení kabelového lože, pokládky fólie, zhutnění a obnovení dláždění		3	763,20	2 289,60 Kč
			<i>Uložení kabelů, viz výkresy č. 06.01 a 06.12</i>				
3	45110000-1	451111	Rozbourání betonového základu stožáru VO, vč. naložení, odvozu sutí a poplatku za uložení stavebního odpadu na skládku		6	1 150,10	6 900,60 Kč
			<i>Likvidace stávajícího areálového osvětlení</i>				
							187 641,20 Kč

Uzemnění

p.č.	CPV	SKP	Popis	Typ	počet jedn.	cena vč. montáže	celkem
1	45312311-0	453422	Pásovina FeZn 30x4 mm, uložena v zemi pro uzemnění elektroinstalace, dodávka včetně montáže	FeZn 30x4	502	68,90	34 587,80 Kč
			<i>Uzemnění rozvodnic, stožárů areálového osvětlení a konstrukce tobogánu</i>				
2	45312311-0	453422	Drát FeZn s PVC izolací d=10/13 mm pro vývody k zkušebním svorkám, dodávka včetně montáže.	FeZn+PVC d=10/13	90	167,48	15 073,20 Kč
			<i>Uzemňovací přívody</i>				
3	45312311-0	453422	Svorka hromosvodová páska/drát, pozinkovaná, dodávka včetně montáže.		46	164,30	7 557,80 Kč
			<i>Uzemňovací přívody - 2x svorka / přívod</i>				
4	45312311-0	453422	Svorka hromosvodová páska/páska, pozinkovaná, dodávka včetně montáže.		37	162,18	6 000,66 Kč
			<i>Spojení uzemňovacího vedení</i>				
5	45312311-0	453422	Svorka hromosvodová připojovací, nerezová, dodávka včetně montáže.		23	139,92	3 218,16 Kč
			<i>Připojení uzemňovacích vodičů ke stožárům areálového osvětlení a sloupům tobogánu</i>				

6	45312311-0	453422	Svorka hromosvodová - k zemnicí tyči, FeZn, nad dva šrouby, dodávka včetně montáže	2	ks	180,20	360,40 Kč	
			<i>Uzemnění tobogánu - viz výkres č. 06.12</i>					
7	45312311-0	453422	Zemnicí tyč FeZn, délka 2 m, dodávka včetně montáže	2	ks	1 155,40	2 310,80 Kč	
			<i>Uzemnění tobogánu - viz výkres č. 06.12</i>					
							69 108,82 Kč	

HZS

p.č.	CPV	SKP	Popis	počet	jedn.	cena	celkem
1	50900000-4	453112	Demontáže a likvidace odpadu (stávající stožáry, kabely a svítidla areálového osvětlení)	8	hod.	265,00	2 120,00 Kč
2	50900000-4	453112	Montážní práce kvalifikovaných osob mimo ceníkové položky	5	hod.	339,20	1 696,00 Kč
3	50900000-4	453112	Spolupráce s revizním technikem	2	hod.	371,00	742,00 Kč
4	50900000-4	453112	Výchozí revize	15	hod.	530,00	7 950,00 Kč
5	50900000-4	453112	Zhotovení projektové dokumentace skutečného provedení	20	hod.	530,00	10 600,00 Kč
6	50900000-4	453112	Vytýčení stávajících sítí	15	hod.	530,00	7 950,00 Kč
							31 058,00 Kč

Dodávka rozváděčů, zásuvkových skříní a ostatních zařízení

P.č.	CPV	SKP	Označení	Popis	Množství	Jedn.	Jedn. cena	Kč
1	31214500-4	312031	RT	Konstrukční úprava a přezbrojení stávajícího OCPP rozváděče technologie, IP 40/20 - viz výkres č. 06.06	1	ks	90 100,00	90 100,00 Kč
				Viz výkres č. 06.06				
2	31214500-4	312031	RTŠ, RČŠ	Plastový rozváděč IP 55/20 - viz výkresy č. 06.07 a 06.08	2	ks	4 770,00	9 540,00 Kč
				Viz výkresy č. 06.07 a 06.08				
3	31682100-1	312031	ZS 1, ZS 2	Zásuvková rozvodnice, IP 44/20 - viz výkresy č. 06.09 a 06.10	2	ks	13 515,00	27 030,00 Kč
				Viz výkresy č. 06.09 a 06.10				
4	31682100-1	312031	ZS 3	Zásuvková rozvodnice, IP 44/20 - zapojení viz výkres č. 06.11	1	ks	12 720,00	12 720,00 Kč
				Viz výkres č. 06.11				
5	33141641-5	312000		Záplavová sonda	2	ks	318,00	636,00 Kč
				Záplavová sonda hlídače hladiny				
Celkem								140 026,00 Kč

Výkaz výměr stavby

Stavba: **ZV043 Přírodní koupací biotop Studénka**

Objekt: **SO07 Vedlejší rozpočtové náklady stavby**

Rozpočet: **002 Vedlejší rozpočtové náklady stavby**

Objednatel: **Město Studénka** IČO: **298441**
 nám. Republiky 762, Butovice, 742 13 Studéj DIČ:

Zhotovitel: **RIDERA STAVEBNÍ a.s.** IČO: **45192464**
Dělnická 382, Ostrava - Poruba DIČ: **CZ45192464**

Rozpis ceny	Celkem
HSV	0,00
PSV	0,00
MON	0,00
Vedlejší náklady	668 148,14
Ostatní náklady	0,00
Celkem	668 148,14

Rekapitulace daní

Základ pro sníženou DPH	0 %	0,00 CZK
Snížená DPH	0 %	0,00 CZK
Základ pro základní DPH	21 %	668 148,14 CZK
Základní DPH	21 %	140 311,00 CZK
Zaokrouhlení		-0,14 CZK

Cena celkem s DPH 808 459,00 CZK

v Ostravě-Porubě dne 25.05.2018

Za zhotovitele

Za objednatele

Rekapitulace dílů

Číslo	Název	Typ dílu			Celkem	%
VN	Vedlejší náklady	VN			668 148,14	100
Cena celkem					668 148,14	100

Výkaz výměr rozpočet

S:	ZV043	Přírodní koupací biotop Studénka
O:	S007	Vedlejší rozpočtové náklady stavby
R:	002	Vedlejší rozpočtové náklady stavby

P.č	Číslo položky	Název položky	MJ	množství	cena / MJ	Celkem
Díl VN		Vedlejší náklady				668 148,14
1	VN - 01	Zařízení staveniště	kpl	1,00000	481 673,14	481 673,14
2	VN - 02	Geodetické vytyčení stavby	kpl	1,00000	21 000,00	21 000,00
3	VN - 03	Vytyčení stávajících IS a jejich ochrana	kpl	1,00000	5 250,00	5 250,00
4	VN - 04	Zábor veřejných ploch vč. značení a zábran	kpl	1,00000	56 700,00	56 700,00
5	VN - 05	Zkoušky a revize (technologie biotopu)	kpl	1,00000	5 250,00	5 250,00
6	VN - 06	Geodetické zaměření skutečného provedení (1xdigitálně, 3xtisk)	kpl	1,00000	15 750,00	15 750,00
7	VN - 07	Geometrický plán stavby (1xdigitálně,	kpl	1,00000	10 500,00	10 500,00
8	VN - 08	Projekt skutečného provedení (1xdigitálně, 4xtisk)	kpl	1,00000	58 900,00	58 900,00
9	VN - 09	Provozní řád (1xdigitálně, 2xtisk)	kpl	1,00000	10 500,00	10 500,00
10	VN - 10	Zaškolení obsluhy	kpl	1,00000	2 625,00	2 625,00

Celkem

668 148,14

Poznámky uchazeče k zadání

Časový a finanční harmonogram plnění stavby

Stavba: „Přírodní koupací biotop Studénka“

Stavební objekt	název objektu	červen	červenec	srpen	září	říjen	listopad	prosincec	leden	únor	březen	duben
		1.6. - 31.6.	1.7. - 31.7.	1.8. - 31.8.	1.9. - 30.9.	1.10. - 31.10.	1.11. - 30.11.	1.12. - 31.12.	1.1. - 31.1.	1.2. - 28.2.	1.3. - 31.3.	1.4. - 30.4.
SO 01	příprava 25. přírodní koupací biotop přírodní koupací biotop zelená údržba vč. kosením závlahy a betonová korytárna teréne a kompletní korytárna kulturní údržba okrasné rozsovy schůdky a jiné vstupy křehčítko železnobetonové odolnost práce Tobogan SO 02 SO 03 SO 04 SO 05 SO 06											
	předmět a přezkoušení dle 26.4.2019											
	FINANČNÍ PŘEMĚN V MĚSÍCÍCH	0	849 000	1 260 000	3 550 000	3 200 000	3 960 000	2 350 000	0	850 000	2 160 000	3 149 000

Harmonogram stavby je zpracován v souladu s poskytnutou Zadávací dokumentací dle podmínek v SO dle doby plnění, při dočasných závazných technologických postupu provedení dle stanovených projektovou dokumentací, resp. podmínkami stanovenými pro provedení souběžných prací v závazných OSV a Odběrných pozadavcích na výstavbu dle platné legislativy.

Plnění dle tohoto harmonogramu je omezeno od klimatických podmínek

SEZNAM PODDODAVATELŮ

„Přírodní koupací biotop Studénka – třetí opakované řízení“

Název poddodavatele	Sídlo	IČ	Stručný popis předmětu poddodávky	Podíl poddodávky na veřejné zakázce v %
Berndorf Bäderbau s.r.o.	Bystřice 1312, 739 95 Bystřice	258 55 247	Objekt SO 01 PKB vč. biologie a technologie	73,58%
TRIMR s.r.o.	Sokola Tůmy 1536/5, 709 00 Ostrava – Mariánské Hory	146 16 238	Objekt SO 06 Areálová vedení inženýrských sítí	4,34%

V Ostravě dne 25. 5. 2018



 Ridera

Ridera Stavební a.s.
Tomáš Palkoska
Předseda představenstva





 Ridera

Ridera Stavební a.s.
Ing. Jiří Krzys
Člen představenstva

