



S00HP005BGZF

Smlouva o dílo
č. SŘÚPaR/2024/0024/SD

Objednatel

město Studénka
nám. Republiky 762, 742 13 Studénka
Sídlo:
Zastoupený: **Libor Slavík**, starostou
IČ: 00298441
DIČ: CZ00298441
Evidovaný v RES u ČSÚ
Bankovní spojení: Komerční banka, a. s.
Číslo účtu: 924 801/0100
**Oprávněné osoby k jednání
ve věcech technických a
a převzetí díla:** Ing. Radmila Nováková, vedoucí odboru SŘÚPaR
Ing. Martina Stoklasová, referent odboru SŘÚPaR
Spojení: tel: 556 414 330, 733 319 084, novakova@mesto-studenka.cz
tel: 556 414 325, stoklasova@mesto-studenka.cz

(dále jen „Objednatel“) na straně jedné

a

Zhotovitel

BcA. Renata Svobodová
restaurátor nástěnných maleb
Zahradní 827, 742 13 Studénka
Sídlo:
Zastoupený: BcA. Renata Svobodová
IČ: 73311375
Bankovní spojení: mBank a.s.
Číslo účtu: 670100-2216055317/6210
Oprávněné osoby: BcA. Renáta Svobodová
Spojení: tel: 723 274 785, renatasvobodova@seznam.cz

(dále jen „Zhotovitel“) na straně druhé

uzavřeli v souladu s ustanovením § 2586 a násl. zákona č. 89/2012 Sb., občanský zákoník, ve znění pozdějších předpisů tuto smlouvu o dílo následujícího znění:

Smlouva o dílo č. SŘÚPaR/2024/0024/SD

„Obnova interiéru Nového zámku ve Studénce (obřadní síň, místnost pro hudbu a chodba ve 2. NP) – část :
restaurování maleb“

1 Předmět smlouvy

- 1.1 Touto smlouvou uzavíranou na veřejnou zakázku malého rozsahu se zhotovitel zavazuje provést pro objednatele dílo „**Obnova interiéru Nového zámku ve Studénce (obřadní síň, místnost pro hudbu a chodba ve 2. NP) – část : restaurování maleb**“. Přesný rozsah, popis, způsob provádění, kvalita a další náležitosti a požadavky jsou definovány v této smlouvě a jejích přílohách, které tvoří nedílné součásti této smlouvy o dílo.
- Příloha č. 1: Restaurátorský záměr, Nový zámek Studénka, schodišťová a vstupní hala, obřadní sál a místnost hudby, přilehlé chodby - malba,
- Příloha č. 2: Kalkulace Obnova Nového zámku ve Studénce - malba.
- 1.2 Rozsah díla jako předmětu smlouvy
- Dílem se rozumí provedení prací v rozsahu, kvalitě a druhu dodávaných materiálů dle Restaurátorského záměru s návrhem restaurování a standardními technologickými a technickými postupy pro realizaci uvedeného rozsahu díla, za dodržení všech platných legislativních předpisů, norem a doporučení.
- 1.3 Součástí díla jsou dále:
- a) zabezpečení zařízení, vybavení a prostor, ve kterých bude dílo realizováno před znečištěním a poškozením
 - b) zabezpečení prostorů a předmětu díla tak, aby nemohlo dojít k úrazu, osob pohybujících se v prostoru staveniště
 - c) likvidace nevyužitých materiálů a odpadu v souladu s platnou legislativou
 - d) uvedení prostor dotčených plněním předmětu smlouvy do původního stavu, a to včetně celkového úklidu před předáním a převzetím díla
- 1.4 Zhotovitel ručí za to, že při realizaci díla nepoužije žádný materiál, o kterém je v době jeho užití známo, že je škodlivý, nebo jinak nevhodný pro použití. Zhotovitel přebírá plnou odpovědnost za škody vzniklé objednateli případným porušením tohoto závazku.
- 1.5 Objednatel se zavazuje předmět smlouvy převzít ve sjednané jakosti a v určeném provedení (bez funkčních nebo estetických vad) ve smluvně sjednané době předání a zaplatit za provedení předmětu smlouvy zhotoviteli cenu sjednanou touto smlouvou o dílo.

2 Základní ustanovení

- 2.1 Smluvní strany se dohodly, že se rozsah a obsah vzájemných práv a povinností vyplývajících z této smlouvy bude řídit příslušnými ustanoveními zákona č. 89/2012 Sb., občanský zákoník a tento závazkový vztah se bude řídit ustanovením § 2586 a násl. tohoto zákoníku a předpisy vztahujícími se k provádění díla.
- 2.2 Smluvní strany prohlašují, že údaje uvedené v této smlouvě a taktéž oprávnění k podnikání jsou v souladu s právní skutečností v době uzavření smlouvy. Smluvní strany se zavazují, že změny dotčených údajů oznámí bez prodlení druhé smluvní straně. Strany prohlašují, že osoby podepisující tuto smlouvu jsou k tomuto úkonu oprávněny. Porušení tohoto závazku jde k tíži té strany, která změnu včas neoznámila.
- 2.3 Pojistné události vyplývající z výše uvedeného pojištění vyřizuje na své náklady zhotovitel, který v žádném případě nebude uplatňovat pojišťovnou neuspokojené nároky na objednatele. Pojištění odpovědnosti za škodu a případné plnění pojišťovny z titulu škod tohoto typu

nezbavuje zhotovitele odpovědnosti vyplývající z případného nedodržení termínu v důsledku odstraňování škod.

- 2.4 Za škody způsobené zhotovitelem na jiném majetku objednatele při realizaci díla podle této smlouvy odpovídá zhotovitel podle obecně platných právních předpisů o náhradě škody.
- 2.5 Zhotovitel prohlašuje, že se v rámci přípravy a zpracování nabídky v plném rozsahu seznámil se zadáním objednatele, absolvoval prohlídku a seznámil se s místem realizace díla, v rámci prohlídky si ověřil stav a že si všechny nejasné podmínky a požadavky potřebné a nutné pro realizaci díla vyjasnil s oprávněným zástupcem objednatele.
- 2.6 Zhotovitel prohlašuje, že je odborně způsobilý k zajištění plnění předmětu smlouvy.
- 2.7 Smluvní strany prohlašují, že předmět smlouvy není plněním nemožným a že smlouvu uzavírají po pečlivém zvážení všech možných důsledků.

3 Místo plnění, provozovatelé

Místem plnění pro realizaci díla je:

Budova Nového zámku č. p. 229 na ulici Pánská ve Studénce, na pozemku parc. č. 1, katastrální území Studénka nad Odrou - obřadní sál, místnost hudby, schodišťová a vstupní hala, přilehlé chodby.

Kontaktní osoba provozovatele:

Ing. Radmila Nováková	vedoucí odboru SŘÚPaR	-	733 319 084
Ing. Martina Stoklasová	referent odboru SŘÚPaR	-	556 414 325

Místem plnění pro předání dokladových částí je Městský úřad Studénka, Odbor stavebního řádu, územního plánování a rozvoje, dveře č. 28.

4 Doba plnění

Předpokládaná doba plnění předmětu smlouvy:

Zahájení plnění veřejné zakázky:	předpoklad 01. 11. 2024
Předání dokončeného díla bez vad a nedodělků:	do 30. 09. 2025

Práce budou probíhat v koordinaci s ostatními stavebními úpravami – oprava elektroinstalace, obnova podlahy, restaurátorské práce na obnově stropu se štukovými prvky a dle podmínek stanovených pracovníky státní památkové péče a NPÚ.

5 Cena díla

- 5.1 Cena za plnění předmětu díla dle této smlouvy je stanovena dohodou smluvních stran. Cena odpovídá nabídce předložené zhotovitelem a platí až do doby ukončení smlouvy.
- 5.2 Celková cena obsahuje i případné zvýšené náklady spojené s vývojem cen vstupních nákladů, a to až do doby dokončení díla.
- 5.3 Zhotovitel výslovně prohlašuje, že cena dle tohoto odstavce zahrnuje veškeré náklady na úplné dokončení předmětu smlouvy dle čl. 1 této smlouvy a jeho předání v bezvadném stavu.

Cena díla:

Cena bez DPH	1.921.000,00 Kč
DPH (21 %)	403.410,00 Kč
Cena s DPH	2.324.410,00 Kč

- 5.4 Zhotovitel je odpovědný za to, že sazba daně z přidané hodnoty je stanovena v souladu s platnými daňovými předpisy. V případě, že dojde ke změně zákonné sazby DPH, je zhotovitel k ceně díla bez DPH povinen účtovat DPH v platné výši. Smluvní strany se dohodly, že v případě změny ceny díla v důsledku změny sazby DPH není nutno ke smlouvě uzavírat dodatek.
- 5.5 Cenu lze změnit pouze v případě, že: objednatel požaduje práce, které nejsou v předmětu díla,
- objednatel požaduje vypustit některé práce z předmětu díla,
 - při realizaci se zjistí skutečnosti, které nebyly v době podpisu smlouvy známy a zhotovitel je nezavinil ani nemohl předvídat a mají vliv na cenu díla,
 - při realizaci se zjistí skutečnosti odlišné od příslušné dokumentace.
- 5.6 Případné vícepráce musí být odsouhlaseny objednatelem a musí o nich být uzavřen dodatek.
- 5.7 Cena díla bude snížena o práce, které oproti projektu nebudou objednatelem vyžadovány (méněpráce) a tedy nebudou provedeny, a to podle jednotkových cen uvedených v položkovém rozpočtu. Případné méněpráce musí být objednatelem odsouhlaseny a musí o nich být uzavřen dodatek.

6 Vlastnictví díla, nebezpečí škody, pojištění zhotovitele a díla

Vlastnictví zhotovovaného díla se řídí ustanoveními § 2599 zákona č. 89/2012 Sb., občanského zákoníku, není-li mezi smluvními stranami dohodnuto jinak.

- 6.1 Škodou na díle je ztráta, zničení, poškození nebo znehodnocení věci bez ohledu na to, z jakých příčin k nim došlo.
- 6.2 Nebezpečí škody na díle nese od počátku zhotovitel, a to až do termínu předání a převzetí díla mezi zhotovitelem a objednatelem.
- 6.3 Pokud činností zhotovitele dojde ke způsobení škody objednateli nebo třetím osobám z titulu opomenutí, nedbalosti nebo neplněním podmínek vyplývajících ze zákona, technických nebo jiných norem nebo vyplývajících z této smlouvy je zhotovitel povinen bez zbytečného odkladu tuto škodu odstranit a není-li to možné, tak finančně uhradit. Veškeré náklady s tím spojené nese zhotovitel.
- 6.4 Zhotovitel odpovídá i za škodu na díle způsobenou činností těch, kteří pro něj dílo provádějí.
- 6.5 Zhotovitel odpovídá též za škodu způsobenou okolnostmi, které mají původ v povaze strojů, přístrojů nebo jiných věcí, které zhotovitel použil nebo hodlal použít při provádění díla.
- 6.6 Pojištění odpovědnosti za škodu z výkonu podnikatelské činnosti kryje škody na věcech (vzniklé poškozením, zničením nebo pohřešování) a na zdraví (úrazem nebo nemocí):
- způsobené provozní činností,
 - způsobené vadným výrobkem,
 - vzniklé v souvislosti s poskytovanými službami,
 - vzniklé v souvislosti s vlastnictvím nemovitosti,

- e) vzniklé na věcech provozovatele budov,
 - f) způsobené objednateli.
- 6.7 Zhotovitel je povinen být pojištěn proti škodám způsobeným jeho činností včetně možných škod způsobených pracovníky zhotovitele, a to po celou dobu provádění díla. Výše pojistné částky je stanovena na 1.000.000 Kč.
- 6.8 Doklad o pojištění je zhotovitel povinen na vyžádání předložit objednateli ke dni podpisu smlouvy o dílo.
- 6.9 Nepředložení dokladu zhotovitelem o pojištění odpovědnosti za škodu objednateli, ani v dodatečně přiměřené lhůtě, je porušením smlouvy, které opravňuje objednatele k odstoupení od smlouvy.

7 Platební podmínky

- 7.1 Výkon činností bude hrazen průběžně dle skutečně a řádně provedených prací na základě daňových dokladů (dále jen faktur) vystavených zhotovitelem 1 x měsíčně, přičemž datem zdanitelného plnění je poslední den příslušného měsíce. Daňové doklady budou vystaveny na základě soupisu skutečně a řádně provedených prací potvrzených objednatелеm, který bude přílohou faktur.
- 7.2 Po odsouhlasení prací objednatелеm vystaví zhotovitel fakturu (daňový doklad) nejpozději do 14. dne měsíce následujícího po termínu zdanitelného plnění fakturovaných prací a předá ji objednateli nejpozději do 15. dne daného měsíce.
- 7.3 Faktura musí obsahovat náležitosti dle § 435 zákona č.89/2012 Sb., občanský zákoník, číslo této smlouvy a předávací protokol předmětu díla bez vad a nedodělků, podepsaný oběma smluvními stranami.
- 7.4 Faktura má splatnost **30 dnů** ode dne jejího doručení objednateli. Peněžitý závazek objednatele se považuje za splněný v den, kdy je dlužná částka připsána na účet zhotovitele.
- 7.5 V případě, že zhotovitel vyúčtuje práce nebo dodávky, které neprovedl, vyúčtuje chybně cenu nebo faktura nebude obsahovat některou náležitost, je objednatel oprávněn vadnou fakturu před uplynutím lhůty splatnosti vrátit zhotoviteli bez zaplacení k provedení opravy. Ve vrácené faktuře vyznačí důvod vrácení. Zhotovitel provede opravu vystavením nové faktury.
- 7.6 Vráti-li objednatel vadnou fakturu zhotoviteli, přestává běžet původní lhůta splatnosti. Celá lhůta splatnosti běží opět ode dne doručení opravené faktury.
- 7.7 Zhotovitel má v případě prodlení objednatele s úhradou faktury nezaplacené v termínu splatnosti nárok na úrok z prodlení ve výši stanovené obecně závaznými právními předpisy.
- 7.8 Objednatel bude oprávněn pozastavit financování v případě, že zhotovitel bezdůvodně přeruší práce, práce provádí v rozporu s ustanoveními této smlouvy nebo pokyny objednatele.

8 Staveniště

- 8.1 Objednatel předá a zhotovitel převezme staveniště protokolárně – zápisem o předání a převzetí staveniště.
- 8.2 Zhotovitel vyklidí staveniště nejpozději do 3 dnů po podpisu protokolu o předání a převzetí díla, pokud se smluvní strany nedohodnou jinak.
- 8.3 Zhotovitel je povinen udržovat na převzatém staveništi pořádek a čistotu.
- 8.4 Zhotovitel zajistí vhodné zabezpečení staveniště.

9 Jakost díla

- 9.1 Zhotovitel je povinen postupovat při provádění díla v souladu s platnými právními předpisy souvisejícími s realizací díla, podle schválených technických a technologických postupů stanovených platnými i doporučenými českými nebo evropskými technickými normami a bezpečnostními předpisy, v souladu se současným standardem u používaných technologií a postupů pro tento typ díla tak, aby dodržel smlouvenou kvalitu díla.
- 9.2 Dodržení kvality všech prací a dodávek sjednaných v této smlouvě je závaznou povinností zhotovitele. Zjištěné vady a nedodělky je povinen zhotovitel odstranit na své náklady.
- 9.3 Dílo musí vykazovat parametry stanovené v cenové nabídce a nesmí se odchýlit od ČSN a technických požadavků na realizaci díla, dle kterých je dokumentace stavby zpracovaná.
- 9.4 V případě, že bude nutno použít postupy a materiály, které nejsou uvedeny v cenové nabídce, lze použít pouze takových, které v době realizace díla budou v souladu s platnými i doporučenými českými nebo evropskými technickými normami.
- 9.5 Stavební práce budou realizovány při splnění všeobecných podmínek ve smyslu ust. § 2586 a následujících Občanského zákoníku.

10 Provádění díla

- 10.1 Zhotovitel je povinen provést dílo vlastním jménem, na vlastní odpovědnost a na své nebezpečí.
- 10.2 Při realizaci díla budou dodrženy podmínky, cenové nabídky, platných předpisů a vyhlášek, technologických postupů, postupy stanovené výrobcí a dodavateli jednotlivých materiálů a komponent, zhotovitel bude plnit požadavky dotčených orgánů a organizací při provádění díla. Pokud porušením těchto předpisů vznikne jakákoli škoda, nese veškeré vzniklé náklady související s odstraněním škod zhotovitel.
- 10.3 Realizací díla se rozumí úplné a standardní provedení všech stavebních prací, dodávek materiálů, včetně všech činností spojených s plněním předmětu smlouvy nezbytných pro uvedení předmětu smlouvy do užívání.
- 10.4 Zhotovitel je povinen si sám zajistit skládky na všechny druhy odpadů vyplývajících z realizace předmětu díla.
- 10.5 Objednatel zajistí pro zhotovitele: menší uzamykatelnou místnost pro uložení osobních věcí a materiálu, přístup k vodě a elektrickému proudu (náklady hradí objednatel), přístup na WC, možnost vylévat špinavou vodu z fáze čištění (mytí stropu), v případě potřeby v chladných měsících zajistí temperování dotčených místností (náklady hradí objednatel), zajistit přístup na pracoviště mezi 8:00 – 18:00h.
- 10.6 Zhotovitel písemně vyzve objednatele nejméně 2 pracovní dny předem ke kontrole prací, jež budou dalším postupem při zhotovování díla zakryty. V případě, že se na tuto výzvu objednatel bez vážných důvodů nedostaví, může zhotovitel pokračovat v provádění díla. Neučiní-li tak, je

povinen na žádost objednatele na svůj náklad odkrýt práce a konstrukce, které byly zakryty, nebo se staly nepřístupnými.

- 10.7 Zjistí-li zhotovitel při provádění díla skryté překážky bránící řádnému provedení díla, je povinen to bez odkladu oznámit objednateli a navrhnout mu další postup.
- 10.8 Zhotovitel je povinen bez odkladu upozornit objednatele na případnou nevhodnost realizace vyžadovaných prací.
- 10.9 Zhotovitel v plné míře zodpovídá za bezpečnost, ochranu zdraví všech svých osob v prostoru staveniště a dodržování hygienických předpisů a zabezpečí vybavení pracovníků ochrannými pracovními pomůckami. Zhotovitel neodpovídá za bezpečnost osob, které mají přístup do prostor objednatele, pokud se budou v prostoru staveniště nacházet neoprávněně.
- 10.10 Pokud činností zhotovitele (opomenutím, nedbalostí nebo neplněním podmínek vyplývajících za zákona, ČSN, nebo jiných norem, nebo podmínek vyplývajících z této smlouvy) bude objednateli nebo jiným subjektům způsobena škoda, je zhotovitel povinen bez zbytečného odkladu tuto škodu odstranit. Veškeré náklady s tím spojené nese zhotovitel. Není-li to možné, pak je povinen poskytnout přiměřenou finanční náhradu.

11 Stavební deník

- 11.1 Zhotovitel povede stavební deník v přiměřeném rozsahu a dle podmínek § 166 zákona č.283/2021 Sb., stavební zákon, ve znění pozdějších předpisů, a přílohy č. 12 vyhlášky č. 131/2024 Sb., o dokumentaci staveb. Do deníku zhotovitel zapisuje skutečnosti rozhodné pro plnění smlouvy a skutečnosti, které mají význam pro průběh výstavby. Objednatel je povinen sledovat obsah deníku a k zápisu připojovat své stanovisko (souhlas, námitky apod.).
- 11.2 Za objednatele je oprávněn do deníku nahlížet a zapisovat objednatel nebo pracovník k tomu objednatelům pověřený. Zápisy provedené do stavebního deníku se nepovažují za změnu smlouvy o dílo.
- 11.3 Veškeré zápisy o změnách vyžadující odsouhlasení objednatele, budou uvedeny ve stavebním deníku a vyjádření k těmto zápisům budou provedeny do pěti pracovních dnů, jinak se má za to, že s tímto obě strany souhlasí.
- 11.4 Denní záznamy o prováděných pracích se do deníku zapisují čitelně, vždy v den, kdy byly tyto práce provedeny nebo kdy nastaly okolnosti, které jsou předmětem zápisu. Zápisy v deníku nesmí být přepisovány, škrtnuty a z deníku nesmí být vytrhovány první stránky s originálním textem. Každý zápis musí být podepsán stavbyvedoucím zhotovitele nebo jeho oprávněným zástupcem.
- 11.5 Stavební deník vede a dokladuje zhotovitel ode dne převzetí stavby až do jejího řádného předání. Provádění pravidelných denních záznamů končí dnem předání a převzetí díla objednatelům ve sjednané jakosti a v určeném provedení.
- 11.6 Zhotovitel při předání díla odevzdá objednateli nebo jeho oprávněnému zástupci originál stavebního deníku. Stavební deník musí být k dispozici na stavbě

12 Předání díla

- 12.1 Objednatel má právo nezahájit řízení, resp. předávání díla, není-li na staveništi pořádek, zejména nejsou-li prostory dotčené realizací díla řádně vyčištěny a uklizeny, nebo není-li staveniště odstraněn odpad vzniklý při stavebních pracích.
- 12.2 Zhotovitel vyzve objednatele k protokolárnímu převzetí díla
- 12.3 Zhotovitel splní svou povinnost provést dílo jeho řádným zhotovením a předáním objednateli bez vad a nedodělků. O předání a převzetí díla jsou objednatel a zhotovitel povinni sepsat protokol, v jehož závěru objednatel prohlásí, zda dílo přijímá nebo nepřijímá, a pokud ne, z jakých důvodů. Dílo je považováno za dokončené až po ukončení všech prací a nedodělků, které byly uvedeny v zápise o předání a převzetí. O průběhu opakovaného předání bude rovněž pořízen zápis.
- 12.4 O předání díla nebo jeho části bude sepsán zápis, který sepiše zhotovitel a bude obsahovat:
- označení díla
 - označení objednatele a zhotovitele díla
 - číslo a datum uzavření smlouvy o dílo, včetně čísel a dat uzavření jejích dodatků
 - zahájení a dokončení prací na zhotovovaném díle
 - prohlášení objednatele, že dílo přijímá
 - datum a místo sepsání zápisu
 - jména a podpisy zástupců objednatele a zhotovitele
 - seznam převzaté dokumentace
 - náklady za provedení díla
 - termín vyklizení staveniště
 - datum ukončení záruky na dílo.
- 12.5 Zhotovitel zároveň předá objednateli doklady o uložení odpadů, o řádném provedení díla dle technických norem a předpisů a v souladu s technologickými postupy, provedených zkouškách, revizích, atestech a dokumentaci podle této smlouvy, včetně prohlášení o shodě na použité materiály.
- 12.6 Zhotovitel a objednatel jsou dále oprávněni uvést v zápise cokoli, co budou považovat za nutné.
- 12.7 Dílo bude předáno zápisem o předání a převzetí díla, nebo okamžikem, kdy bude zhotovitel připraven k předání díla objednateli a objednatel se k předání nedostaví, přestože k němu byl řádně vyzván.
- 12.8 Objednatel je povinen převzít dílo, pokud je provedeno řádně, ve sjednané jakosti, bez vad a v souladu s podmínkami a účelem této smlouvy a jejich příloh. Zhotovitel je povinen odstranit nedodělky resp. vady těch částí díla, které dodával, a to i když tvrdí, že za uvedené vady a nedodělky neodpovídá.

13 Záruční podmínky a odpovědnost za vady díla

- 13.1 Dílo má vady, jestliže jeho provedení neodpovídá požadavkům uvedeným v technických specifikacích, příslušným právním předpisům, normám nebo jiné dokumentaci vztahující se k provedení díla, popř. pokud neumožňuje užívání, k němuž bylo určeno a zhotoveno.
- 13.2 Na dokončené dílo a práce, které jsou předmětem této smlouvy, poskytne zhotovitel objednateli záruku **60 měsíců** od data předání díla (po protokolárním předání a převzetí díla s odstraněnými případnými vadami a nedodělky).
- 13.3 Záruční podmínky:
- a) Objednatel je povinen reklamovat vady díla písemně bez zbytečného odkladu po jejich zjištění a umožnit prohlídku vad na místě. V reklamaci musí být vady popsány a uvedeno, jak se projevují
 - b) Zhotovitel je povinen nejpozději do 24 hodin po obdržení reklamace písemně oznámit objednateli, zda reklamaci uznává a jakou lhůtu pro odstranění vad navrhuje. Navrhne rovněž termín zahájení prací, který nesmí překročit 48 hodin od oznámení reklamace.
 - c) V případě, že reklamaci nehodlá uznat je povinen přesně specifikovat technické příp. jiné důvody. Pokud tak neučiní, má se za to, že reklamaci uznává a reklamovanou vadu odstraní do 48 hodin po termínu, který navrhne objednatel.
 - d) V případě vady, kterou objednatel označil jako havárii je zhotovitel povinen nastoupit k odstranění vady do 24 hodin od jejího nahlášení.
 - e) Reklamaci lze uplatnit nejpozději do posledního dne záruční doby, přičemž reklamace odeslaná objednatelem v poslední den záruční doby se považuje za včas uplatněnou. Prvním dnem záruční doby je den následující po ukončení předání.
 - f) Nenastoupí-li zhotovitel k odstranění vady ani do 3 dnů po obdržení reklamace, resp. po termínu navrženém objednatelem, je objednatel oprávněn pověřit odstraněním vady jinou specializovanou firmu. Zhotovitel je povinen uhradit vzniklé náklady na odstranění vady. Odstraněním vady jiným subjektem záruka na dílo dle této smlouvy nezaniká.
 - g) Záruka se vztahuje na celé dílo, tj. veškeré dodávky a práce s realizací díla spojených.
 - h) Zhotovitel nezodpovídá za vady a nedostatky, které mají původ v nevhodném užívání díla, v nedostatečné údržbě, v užívání díla k jinému účelu, než je stanoveno.
 - i) Provedenou opravu vady zhotovitel objednateli předá písemně.
- 13.4 Objednatel má právo odstranit vady, závady a nedodělky sám nebo je nechat odstranit třetí osobou a domáhat se na zhotoviteli úhrady nákladů vzniklých v souvislosti s odstraněním těchto nedostatků v případě, že zhotovitel neposkytne součinnost a odmítne tyto nedostatky odstranit. Smluvní pokuta dle čl. 14.3 této smlouvy se v takovém případě počítá do dne zahájení odstranění vad třetí osobou.

14 Smluvní pokuty

- 14.1 V případě prodlení s úhradou peněžitého plnění je objednatel povinen zaplatit zhotoviteli úrok z prodlení ve výši stanovené obecně závaznými právními předpisy z dlužné částky za každý den prodlení.
- 14.2 V případě, že zhotovitel nesplní termín předání dokončeného díla v souladu s čl. 4 této smlouvy, zaplatí objednateli smluvní pokutu ve výši 1000,00 Kč za každý i započatý den prodlení až do dne předání dokončeného díla.
- 14.3 V případě nesplnění termínu odstranění závad a nedodělků sepsaných při protokolárním předání a převzetí stavby, zaplatí zhotovitel smluvní pokutu ve výši 1000,00 Kč za každý den prodlení a za každou vadu a nedodělek až do dne jejich úplného odstranění. V případě nesplnění termínu odstranění závad a nedodělků sepsaných při protokolárním předání a převzetí stavby, nebo vad uplatněných objednatelem v průběhu záruční doby dle čl. 13.2 této smlouvy, zaplatí zhotovitel smluvní pokutu ve výši 500,00 Kč za každý den prodlení a za každou vadu a nedodělek až do dne jejich úplného odstranění.
- 14.4 Při nesplnění termínu vyklizení staveniště, zaplatí zhotovitel smluvní pokutu 500,00 Kč za každý den prodlení až do dne předání staveniště zpět objednateli.
- 14.5 Objednatel zaplatí zhotoviteli smluvní pokutu ve výši 500,00 Kč za každý den, který uplyne poté, co se objednatel nedostaví k předání a převzetí díla, písemně svolaného v souladu s čl. 12.2, nebo co stavbu bezdůvodně odmítne převzít.
- 14.6 Žádná ze smluvních stran nebude pokutována za případné nesplnění některého ze závazků v případě, že takové neplnění je prokazatelně přímým důsledkem zásahu vyšší moci. Pro účely této smlouvy je jako vyšší moc chápána pouze: válka (vyhlášená nebo nevyhlášená), přírodní katastrofa (s výjimkou požáru způsobeného činností zhotovitele příp. jeho subdodavatelů), prokázaná sabotáž.
- 14.7 Zhotovitel je povinen zaplatit objednateli smluvní pokutu ve výši 300,00 Kč za každý prokazatelně zjištěný případ nedodržení pořádku na pracovišti a za každé porušení základních pravidel BOZP. Pokuta bude vyúčtována až poté, kdy zhotovitel zjištěné nedostatky zapsané ve stavebním deníku objednatelem nebo jeho oprávněným zástupcem ve stanoveném termínu neodstraní.
- 14.8 V případě nedodržení stanoveného termínu nástupu na odstranění vad v záruční době (dle této smlouvy) je objednatel oprávněn účtovat zhotoviteli smluvní pokutu ve výši 300,00 Kč za vadu a den až do doby odstranění vady v záruční době.
- 14.9 V případě, že závazek provést dílo zanikne před řádným ukončením díla, nezaniká nárok na smluvní pokutu, pokud vznikl dřívějším porušením povinnosti.
- 14.10 Zánik závazku pozdním plněním neznamená zánik nároku na smluvní pokutu za prodlení s plněním.
- 14.11 Smluvní pokuty sjednané touto smlouvou zaplatí povinná strana nezávisle na zavinění a na tom, zda a v jaké výši vznikne druhé straně škoda, kterou lze vymáhat samostatně.
- 14.12 Smluvní pokuty se nezapočítávají na náhradu případně vzniklé škody.

15 Bezpečnost a ochrana na staveništi a požární ochrana

- 15.1 Zhotovitel odpovídá za bezpečnost a ochranu zdraví všech osob v prostorách staveniště, které se na realizaci díla dle této smlouvy podílí. Dále odpovídá za dodržování bezpečnostních, hygienických a požárních předpisů a bezpečnosti provozu v prostoru staveniště.
- 15.2 Zhotovitel je povinen dodržovat při provádění prací předpisy o bezpečnosti a ochraně zdraví při práci. Je zodpovědný za úrazy a škody, které vzniknou porušením nebo zanedbáním bezpečnostních norem podle příslušných ustanovení zákoníku práce a nařízení vlády, kterým se provádí zákoník práce a některé další zákony, příp. podle zvláštních předpisů.
- 15.3 Ostatní práva a povinnosti účastníků v oblasti bezpečnosti práce a požární ochrany vyplývají z obecně závazných právních předpisů.

16 Životní prostředí a odpadové hospodářství

- 16.1 Zhotovitel je povinen při plnění svého závazku ze smlouvy udržovat v maximální možné míře pořádek a čistotu na staveništi. Je povinen na své náklady odstraňovat odpad a nečistoty, které vznikly jeho činností. Je povinen zajistit likvidaci vzniklých odpadů v souladu s příslušnými právními předpisy. Zhotovitel je povinen zajišťovat veškerou předepsanou dokladovou evidenci vyplývající ze zákona.
- 16.2 Zhotovitel má plnou odpovědnost v oblasti ochrany životního prostředí a nakládání s odpady, které vzniknou při jeho činnosti a plně nese následný možný finanční postih od inspekce Ministerstva životního prostředí za nedodržování platných zákonů a vyhlášek.
- 16.3 Zhotovitel odpovídá za dodržování zákona o ochraně přírody a krajiny v platném znění a při provádění stavby nepoškodí dřeviny případně jiné porosty v obvodu stavby.

17 Závěrečná ujednání

- 17.1 Tato smlouva nabývá platnosti a účinnosti dnem podpisu obou smluvních stran.
- 17.2 Změnit nebo doplnit tuto smlouvu mohou smluvní strany pouze formou písemných dodatků, které budou vztupně číslovány, výslovně prohlášeny za dodatek této smlouvy a podepsány oprávněnými zástupci smluvních stran.
- 17.3 Smluvní vztah lze ukončit písemnou dohodou smluvních stran nebo odstoupením od smlouvy za podmínek stanovených v občanském zákoníku.
- 17.4 V případě zániku závazku před řádným splněním díla, je zhotovitel povinen ihned předat objednateli nedokončené dílo včetně věcí, které opatřil a které jsou součástí díla a uhradit případně vzniklou škodu. Objednatel je povinen uhradit zhotoviteli cenu věcí, které opatřil a které se staly součástí díla. Smluvní strany uzavřou dohodu, ve které upraví vzájemná práva a povinnosti.
- 17.5 V případě odstoupení od smlouvy má objednatel právo na úhradu veškerých vzniklých škod.
- 17.6 Zhotovitel ani objednatel nemohou bez vzájemného souhlasu postoupit svá práva a povinnosti plynoucí ze smlouvy třetí osobě.
- 17.7 Technický dozor nesmí provádět zhotovitel ani osoba s ním propojená. To neplatí, pokud technický dozor provádí sám objednatel.
- 17.8 Případná neplatnost některého z ustanovení této smlouvy nemá za následek neplatnost ostatních ustanovení. Pro případ, že kterékoliv ustanovení této smlouvy se stane neúčinným

- 17.9 nebo neplatným, smluvní strany se zavazují bez zbytečných odkladů nahradit takové ustanovení novým.
- 17.10 Osoby podepisující tuto smlouvu svými podpisy stvrzují platnost svých jednatelských oprávnění.
- 17.11 Písemnosti se považují za doručené tehdy, resp. obdobně, jak je uvedeno v zákoně č. 500/2004 Sb., o správním řízení (Správní řád), v platném znění.
- 17.12 Smluvní strany shodně prohlašují, že si tuto smlouvu před jejím podpisem přečetly, že byla uzavřena po vzájemném projednání podle jejich pravé a svobodné vůle určitě, vážně a srozumitelně, nikoliv v tísní nebo za nápadně nevýhodných podmínek, a že se dohodly o celém jejím obsahu, což stvrzují svými podpisy.
- 17.13 Smlouva je vyhotovena ve dvou stejnopisech s platností originálu podepsaných oprávněnými zástupci smluvních stran, přičemž jedno vyhotovení obdrží objednatel a jedno zhotovitel.
- 17.14 Doložka platnosti právního jednání dle § 41 zákona č. 128/2000 Sb., o obcích (obecní zřízení), ve znění pozdějších předpisů: o uzavření této smlouvy rozhodla Rada města Studénka dne 25.07.2024 usnesením č. 748/35/24.

Přílohy:

Příloha č. 1: Restaurátorský záměr, Nový zámek Studénka, schodišťová a vstupní hala, obřadní sál a místnost hudby, přilehlé chodby - malba,

Příloha č. 2: Kalkulace Obnova Nového zámku ve Studénce - malba.

Ve Studénce, dne 14. 8. 2024

V Studénce, dne 26. 8. 2024


.....
za objednatele


MĚSTO
1
STUDÉNKA


.....
za zhotovitele

S. V. O.

RESTAURÁTORSKÝ ZÁMĚR

NOVÝ ZÁMEK STUDÉNKA

SCHODIŠŤOVÁ A VSTUPNÍ HALA
OBŘADNÍ SÁL A MÍSTNOST HUDBY
PŘILEHLÉ CHODBA
MALBY



BŘEZEN 2024

SCH!

OBSAH

1. STROP 2NP SCHODIŠŤOVÁ HALA
2. STĚNY 2NP SCHODIŠŤOVÁ HALA
3. STĚNY A STROP 2NP PŘILEHLÁ CHODBA
4. OBŘADNÍ SÁL A MÍSTNOST HUDBY – STĚNY 2NP
5. VSTUPNÍ HALA 1NP STROP
6. STĚNY VSTUPNÍ HALA 1NP

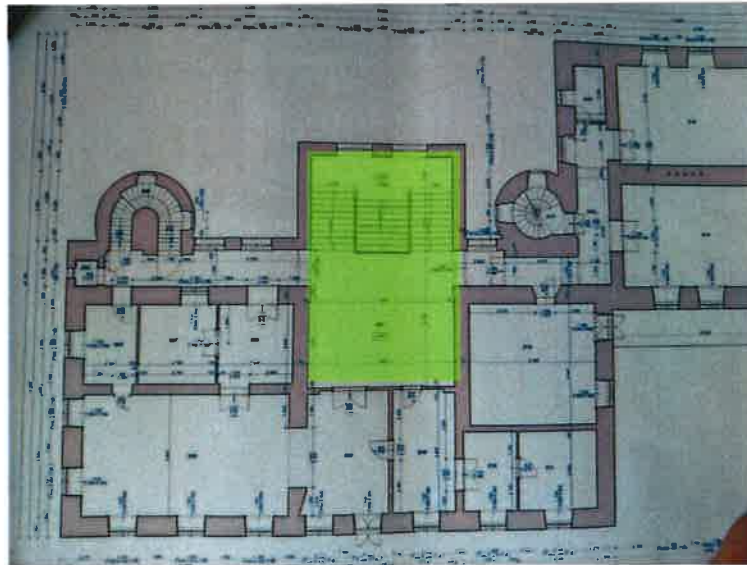
Údaje o památce

1. Okres: Nový Jičín
2. Obec s rozšířenou působností: Bílovec
3. Obec: Studénka
4. Místo/adresa: Panská, 2. května č.p. 229
5. Upřesňující název památky: Nový zámek, strop a stěny 1NP a 2NP
6. Technika: secco šablonová malba
7. Datace: po roce 1863
6. Rejstříkové číslo v ÚSKP ČR: 50072/8-3992

Restaurátorský záměr je vypracován jako součást podkladů k vydání závazného stanoviska k provedení restaurátorských prací na obnově Nového zámku ve Studénce.

Siv

1. STROP 2NP SCHODIŠŤOVÁ HALA



Pohled do interiéru schodišťové haly 2NP Nového zámku.

SM



Pohled do interiéru schodišťové haly 2NP Nového zámku.

Hodnotná malířská výzdoba s dekorativní výmalbou, se nachází v prvním nadzemním podlaží zámku schodišťové haly na stropě a byla objevena během rest. průzkumu, provedeného v roce 2019. Na stropě byl v sondách odhalen malovaný ilusivní kazetový strop v šedých odstínech (kombinace bílé a šedých tónů). Kazety se opakují celoplošně. Uprostřed každé kazety se nachází rozetka. Obvod každé kazety je v rámech lemován pletenci. Malba je šablonová s bohatým linkováním. Barevnost stropu přechází přes fabion do stěn ve stejném šedém odstínu, jako pozadí stropu. Stejná barevnost přechází přes fabion do přilehlých stěn schodišťové haly.

Pod fabionem se nachází světlejší šedobílé linkování, obíhající obvod interiéru. Stěny byly vertikálně rozčleněny stejným, světle šedým linkováním v kombinaci s širším pásem ve stejné barvě. Podhled do přiléhající chodby je rovněž se stejným linkováním. Na stěnách nebyl, kromě linkování, nalezen žádný dekorativní vzor, stěny byly vymalovány pouze v monochromním šedém odstínu.

Celému prostoru dominovala světle šedá.

Malby pochází z období významné přestavby zámku po roce 1863. Jedná se o první vrstvy na vápenném podkladu, na štukové omítce.

Stav stropních maleb před započítím restaurátorských prací:

Nástrovní malby jsou malovány na vápenném podkladu, na omítce nanesené na rákosovém podbití. Během sondážního průzkumu byl zjištěn jejich stav. Při odkrývání se omítka vydroluje od rákosového podkladu. Místa není soudržná, při odkrývání vznikají kapsy oddělující malbu od omítkové vrstvy. V určitých místech je omítka uvolněná a na dotek se prohýbá. Bude proto potřeba rozsáhlého hloubkového zpevnění a lokálního vnějšího zpevňování již během jejich odkryvu. Dále jsou nástrovní malby poškozeny sítí prasklin. Malba je zachována celoplošně, nezachovala se pouze v místech el. vedení.

Záchrana stropu si vyžaduje pečlivý a citlivý restaurátorský zásah, kdy odkrývání bude probíhat zároveň s lokálním hloubkovým zpevňováním podkladové omítky a tmelením, aby se zamezilo větším ztrátám a uvolnění omítek.

Koncepce restaurátorského zásahu:

Rehabilitace původní hodnotné výmalby – ilusivního kazetového stropu. Vzhledem ke kvalitě a hodnotě dochované nástrovní výmalby, která se nachází v budově Nového zámku. Jedná se o mimořádně zachovanou výmalbu s kvalitním uměleckým zpracováním, v okolí zcela ojedinělou.

Doporučuji proto jejich obnovení a restaurování.

Zároveň by bylo vhodné restaurování stropu, současně spolu s barevnou rekonstrukcí přilehlých stěn.

Návrh postupu restaurování:

1. Přichycení uvolněného rákosového podbití k podkladu.
2. Postupné odkrývání nástropních maleb mechanickou cestou současně s lokálním zpevňováním uvolněné omítky. Hlubková injektáž uvolněných omítkových vrstev.
3. Odstranění nevyhovujících plomb a starých tmelů.
4. Tmelení defektů, prasklin vápenným štukem odpovídajícím složení odpovídajícího charakteru původní omítky.
5. Povrchové čištění.
6. Scelující retuše. V místech poškození malby (např. po el. vedení), rekonstrukce maleb.
7. Závěrečná konzervační celoplošná fixáž.
8. Rekonstrukce stěn v šedé barvě s linkováním.
9. Dokumentace a fotodokumentace.

Veškeré postupy budou konzultovány a odsouhlaseny investorem prací a zástupci památkové péče, písemně a fotograficky dokumentovány.

Navrhovaný materiál:

Odkrývání a čištění: mechanická cesta, kladívka, špachtle, skalpely, skelná vlákna,

Hlubková injektáž: přípravky řady Ledan a Teraco, injekční materiál

Tmelení: čistě vápenné; uleželé vápno, písek, dle potřeby mramorová moučka, plavená křída

Lokální zpevňování: 2 % disperze Primal AC35

Retuše a rekonstrukce: práškové pigmenty spojené akrylátovou disperzí Primal AC35

Závěrečná fixáž: akrylát. disperze Primal AC35

Gx/



Sonda SA.1 Část odhaleného iluzivního malovaného kazetového stropu



Sonda SA.02 a SA.03 s nálezem iluzivního malovaného kazetového stropu

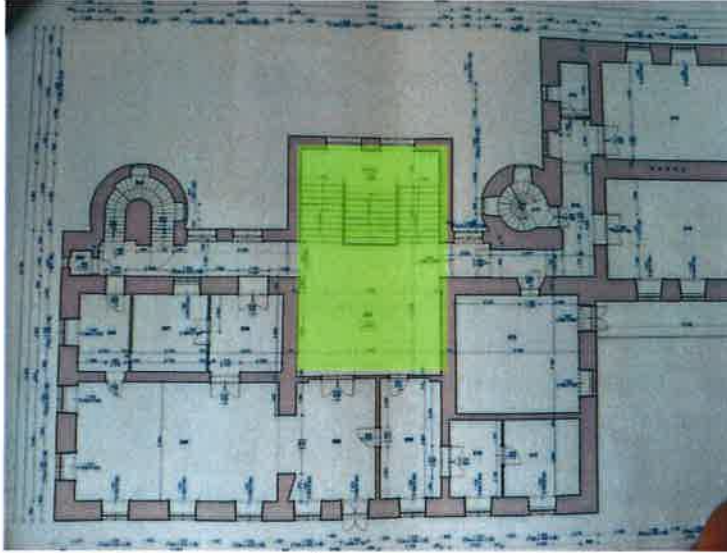
S. K.



Vizualizace stropu

S+1

2. STĚNY 2NP SCHODIŠŤOVÁ HALA



Stěny schodišťová hala 2NP.

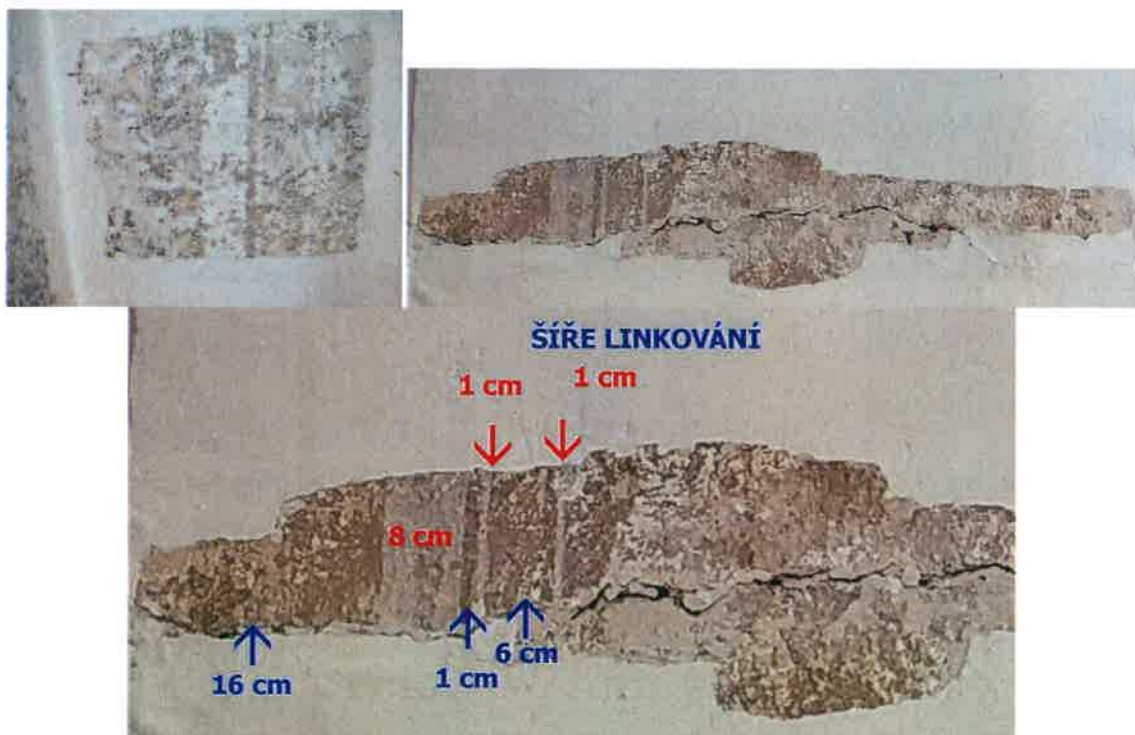
Barevnost malovaného iluzivního kazetového stropu, přechází přes fabion do stěn, ve stejném šedém odstínu, jako pozadí stropu. Stejná barevnost přechází přes fabion do přilehlých stěn schodišťové haly.

SA

Pod fabionem se nachází světlejší šedé linkování, obíhající obvod interiéru. Stěny byly vertikálně rozčleněny stejným, světle šedým linkováním v kombinaci s širším pásem. Podhled do přiléhající chodby je rovněž se stejným linkováním. Na stěnách nebyl, kromě linkování, nalezen žádný dekorativní vzor, stěny byly vymalovány pouze v monochromním šedém odstínu.

Návrh postupu restaurování:

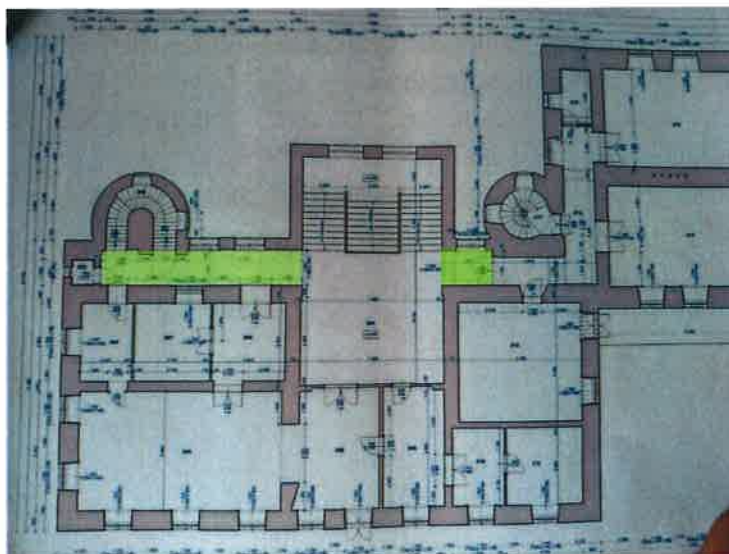
1. Lokálním zpevňování uvolněné omítky. Odstranění nevyhovujících plomb a starých tmelů. Odstranění lokálně nesoudržné malby.
2. Tmelení defektů, prasklin vápenným štukem odpovídajícím složení a odpovídajícího charakteru původní omítky.
3. Rekonstrukce historické výmalby stěn dle nálezové zprávy. Patinace stěn v šedé barvě, obvodové linkování, malba soklu. Barvy budou namíchany na místě, dle stávajících nálezů.
4. Závěrečná konzervační celoplošná fixáž.



Linkování stěn (od okrajů, rohů, okenních špalet)

5/1

3. STĚNY A STROP 2NP PŘILEHLÉ CHODBY



Barevnost stěn schodišťové haly v šedém odstínu, přechází do přilehlých stěn chodeb.

Stěny byly vertikálně rozčleněny stejným, světle šedým linkováním v kombinaci s širším pásem. Pohled do přiléhající chodby je rovněž se stejným linkováním. V dolní části malovaný hnědý sokl s oddělovací bílou sv. šedivou linkou.

Na stěnách nebyl, kromě linkování, nalezen žádný dekorativní vzor, stěny byly vymalovány pouze v monochromním šedém odstínu.

Sk

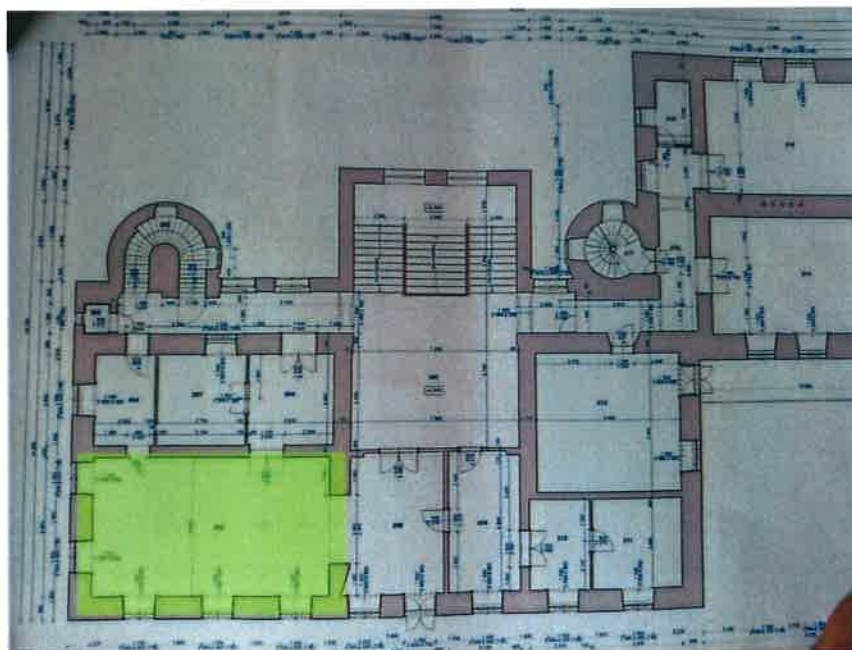
Návrh postupu restaurování:

1. Lokálním zpevněním uvolněné omítky. Odstranění nevyhovujících plomb a starých tmelů. Odstranění lokálně nesoudržné malby.
2. Tmelení defektů, prasklin vápenným štukem odpovídajícím složení a odpovídajícího charakteru původní omítky.
3. Rekonstrukce historické výmalby stěn dle nálezové zprávy. Patinace stěn v šedé barvě, obvodové linkování, malba soklu. Barvy budou namíchány na místě, dle stávajících nálezů.
4. Závěrečná konzervační celoplošná fixáž.



54

4. OBŘADNÍ SÁL A MÍSTNOST HUDBY – STĚNY 2NP



Obřadní sál.

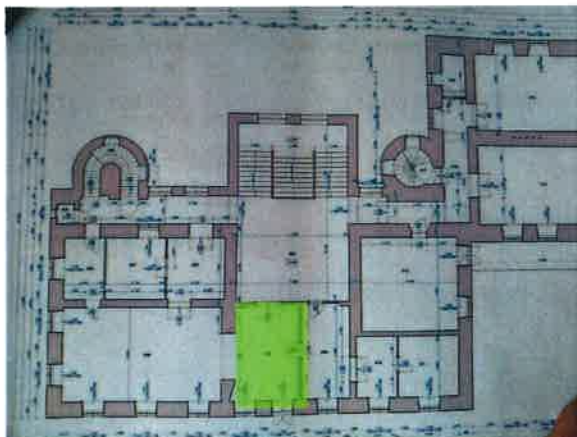
SK 1

BcA. Renata Svobodová, restaurátorka nástěnných maleb, č. povolení MK: 13110/2004 www.renatasvobodova.com
Zahradní 827, 742 13 Studénka, tel.: 723274785, email: renasvobodova@seznam.cz, IČO: 73311375, DIČ: C77857265251



Obřadní sál.

SK /



Místnost hudby.

Současný stav: Obřadní síň je největší místností Nového zámku. Tři stěny jsou zakryty obložením, pouze delší stěna s okny obložení nemá. Barevnost stěny je bílá. Mezi stropem a stěnami je fabion.

Místnost hudby přiléhá k obřadní síni otevřeným průchodem V minulosti byla místnost větší, a to o místnost 209 (místnost 208 a 209 byla původně jedna místnost). Stěna do vedlejší místnosti není původní, je to pouze příčka.

Strop obřadní síně si zachoval původní štukový rám s obvodovou římsou. Uprostřed stropu se nachází rozeta (nejedná se o štukový prvek, ale pouze o papírovou imitaci, s několika vrstvami vápenných nátěrů). Po detailnějším vizuálním zkoumání stropu, se uprostřed štukového zrcadla, pod vrstvou mladších nátěrů, se objevuje náznak dalších profilů. V současnosti je barevnost stropu i štukových prvků na stropě bílá.

Nález: V hlavním sále, během rest. průzkumu bylo provedeno celkem 11 sond, z toho 6 na stropě. Tři stěny místnosti byly v době provádění rest. průzkumu nepřístupné, nacházely se pod novodobým dřevěným obložením, sondy mohly být provedeny jen na stěně v části oken. Na stěně byla nalezena pouze tenká vrstva novodobých mladších nátěrů (okrová, zelená, bílá vrstva). **Pod vrstvou těchto mladších nátěrů, byly v sondách nalezeny zbytky nalepených novin** (starší malířské vrstvy pod novinami nejsou). **Nález vypovídá o celoplošném vyzdobení stěn místnosti, barevnými papírovými tapetami.** Noviny sloužily jako jejich izolační podklad. V přilehlé místnosti byly nalezeny kousky starých tapet v zásypu podlahy. Podle nalezené datace, noviny pocházejí z roku 1856 a jsou tištěny německým písmem - Sleschische zeitung – Slezské noviny. Po poskládání fragmentů, lze přesně vyčíst jejich opakující se vzor a barevnost. Jedná se o opakující se motiv bílých růží s poupaty, na tmavě zeleném podkladu. Po bližším zkoumání zbytků tapet, bylo zjištěno, že se nejedná o tapety tištěné, ale ručně malované. Tapety mohly být vyrobené v malířské dílně a poté nalepeny na stěny nebo přímo v interiéru namalovány opakující se šablonové motivy. Všechny sondy v místnosti potvrdily celoplošnou dekoraci stěn tapetami.

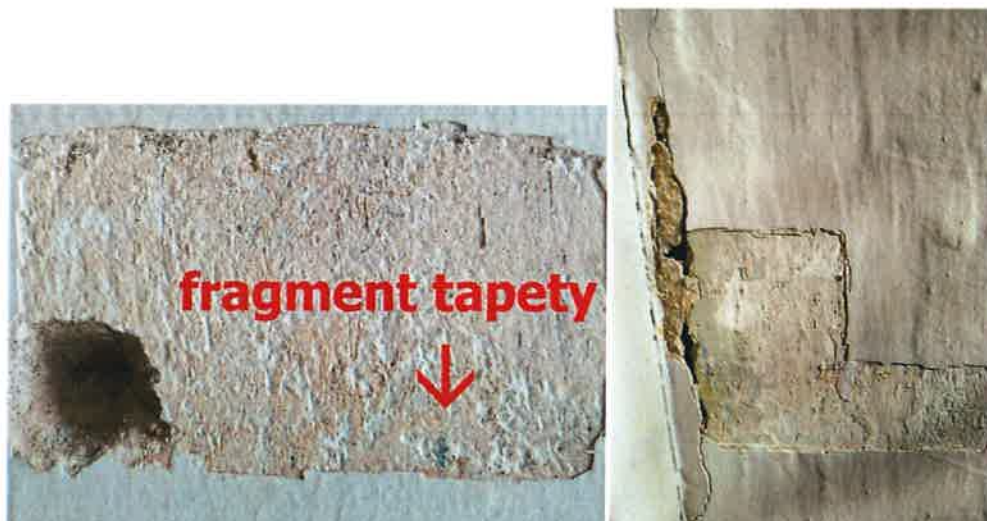
Dřevěná okna, obložené špalety sálu, jsou v současnosti novodobě natřeny v bílé barvě. Sonda prokázala původní barevnost v barvě tmavší hnědé (stejná barevnost jako v sálech Vagonářského muzea), nacházející se pod vrstvou těchto bílých nátěrů.



Dobová fotografie zámku.



Sonda SC.01 s nálezem fragmentu novin na stěně.



Sonda SC.02 a SC.03 Nález fragmentu novin. Další vrstvy maleb jsou z pozdějších mladších úprav, pouze v monochromních odstínech – zelená, okrová, bílá.



Nález zbytků tapet v sondách SC.01 a SC.04 - detail fragmentů novin.



Noviny podlepené pod papírovými tapetami.

Sy 1



Detail fragmentů novin.



Vzor tapet nalezených v zásypu podlahy.

S. 21



Vzor tapet nalezených v zásypu podlahy

201

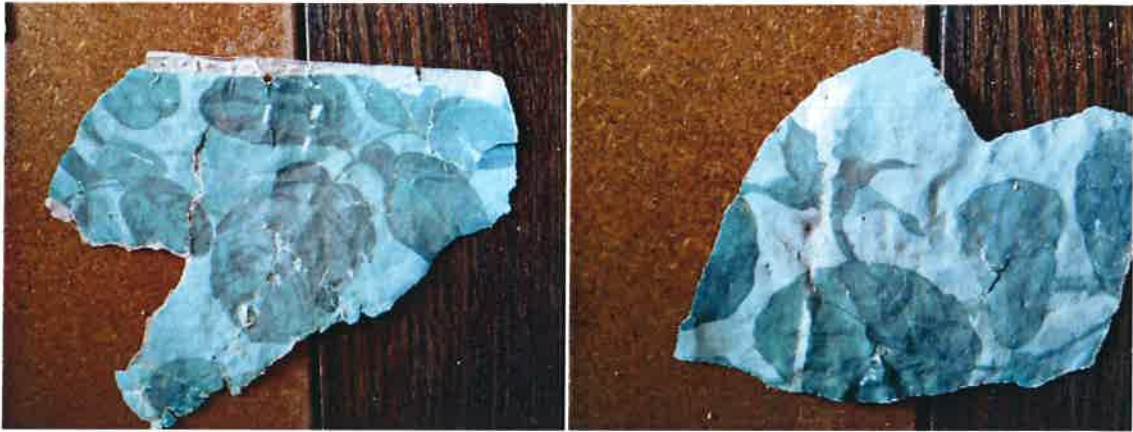


Poskládaný vzor malované tapety



Fragment vzoru tapet v porovnání s 1,- Kč

SKK/



Fragmenty malovaných tapet.



Fragment malované tapety - v detailu jsou patrné stopy po drobcím se pigmentu malby.

S. S.

Návrh postupu restaurování:

Barevná rekonstrukce výmalby obřadního sálu s bohatou šablonovou malbou s motivem růží.

Doporučení:

Rekonstrukce výmalby obřadního sálu a přilehlé místnosti hudby dle nálezů fragmentů malovaných tapet.

Pro dekorování stěn technikou šablonové malby, navrhuji přiklonit se pro namalování nalezeného vzoru tapet, jako nástěnnou malbu, přímo na omítku, než byla původní verze tapet, malba na papír.

Odůvodnění:

Nástěnná malba je trvanlivější a odolnější, než papírové tapety. Nepůsobí na ní tolik biologicky degradující vlivy, jako je možné žloutnutí papíru, výskyt plísní.... Je dále lépe udržitelná. Při poškození, snadněji opravitelná. Nástěnné malby mají rovněž delší životnost než papírové tapety.

Návrh postupu restaurování:

1. Odstranění stávajícího obložení stěn.
2. Lokálním zpevňování uvolněné omítky. Odstranění nevyhovujících plomb a starých tmelů.
3. Vyrovnání povrchu stěn a opravy možného poškození stěn po odkrytí obložek.
4. Tmelení defektů, prasklin vápenným štukem odpovídajícím složení a odpovídajícího charakteru původní omítky.
5. Příprava podkladu pro malbu.
6. Výroba šablon pro rekonstrukci výmalby. Rozkreslení členění stěn do rámu s linkováním.
7. Rekonstrukce historické výmalby šablonové malby s motivem růže. Barevnost zelenobílá.
8. Závěrečná konzervační celoplošná fixáž.

S-11



Návrh na členění stěn s šablonovou malbou s motivem růží.

Renata



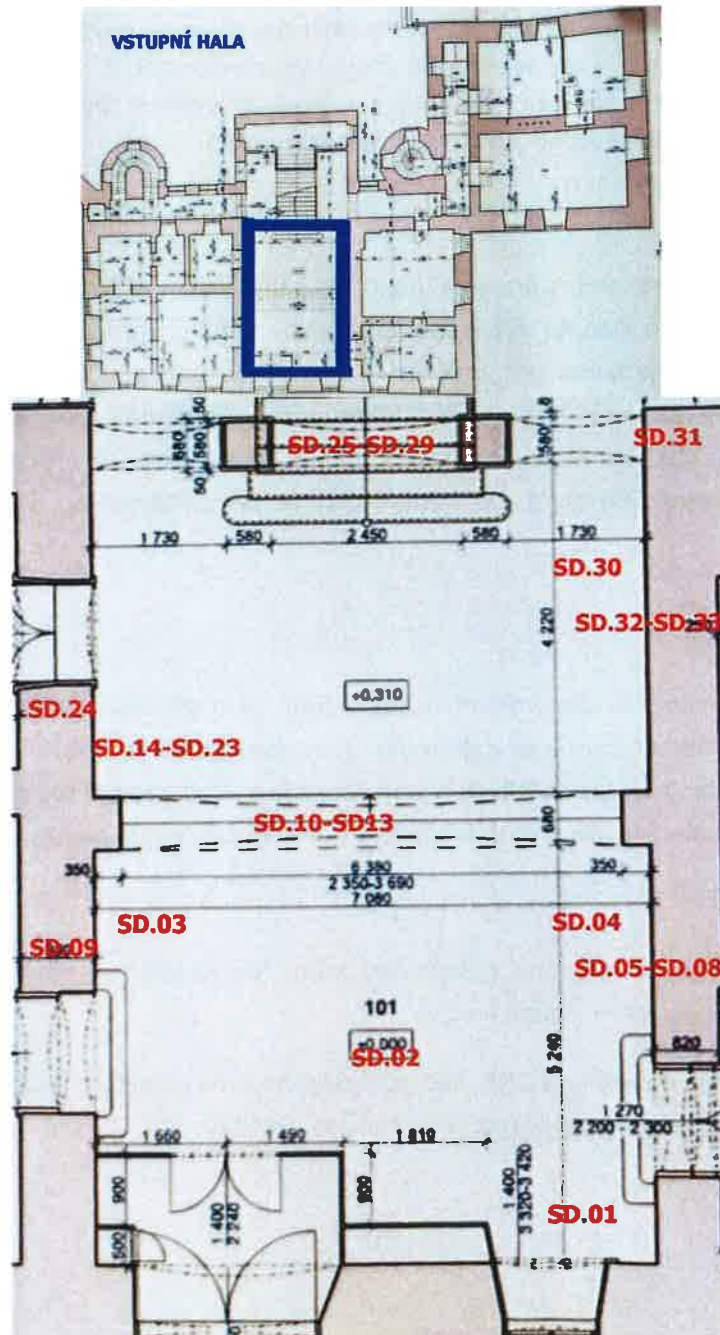
Návrh na členění stěn s šablonovou malbou s motivem růží.



Návrh na členění stěn s šablonovou malbou s motivem růží.

SR/1

5. VSTUPNÍ HALA 1NP STROP



Vstupní hala 1NP.

8/1

Současný stav:

Vstupní hala dělí na dvě části. Prostor dělí dva schodové stupně, nacházející se pod zaklenutou částí stropu. Podlaha je v této části navýšena a navazují na ní dále ve stejné úrovni přílehlé chodby. Celý prostor je dnes vymalován pouze v bílé studené barvě, bez jakéhokoliv barevného odlišení, členění zdí, včetně dřevěných prvků (okna, dveře). Vstupní hala na pohled působí studeně a postrádá reprezentativní dojem.

Nález:

Vstupní hala byla barevně upravena po roce 1860. První vrstvy, na omítce rákosového stropu, jsou z tohoto období významné přestavby zámku. Stěny i strop byly vymalovány v šedém odstínu. Šedá barva stěn dále navazuje na reprezentativní výmalbu nad schodištěm a v prvním patře zámku. Stěny jsou dekorovány vertikálními pásy a linkováním v bílém odstínu. Kopírují členění stěn. Malba je v dolní části zakončena tmavě hnědým soklem s bílou dělicí linkou. Vodorovně také lemují horní část pod fabionem.

Strop

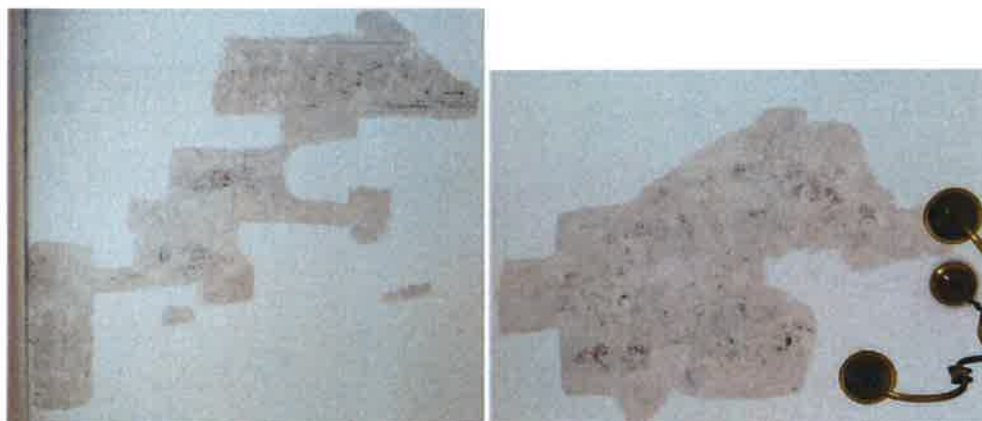
Na stropě byla nalezena dekorativní malba. Jedná se o středový prvek (rozetu), kde býval umístěný lustr. Obvod stropu je dekorován pásy, které dále vyplňovala šablona. Obvodové linkování v kombinaci šedých, bílých a hnědých tónů. Nad pásy, v rozích směrem ke středu stropu byly namalovány ornamentální dekory v tmavě červeném odstínu. Podmalba je světle

šedá a navazuje barevností na dekorování stěn. Malba stěn je rovněž dole na stěnách ukončena tmavým soklem s bílou linkou.

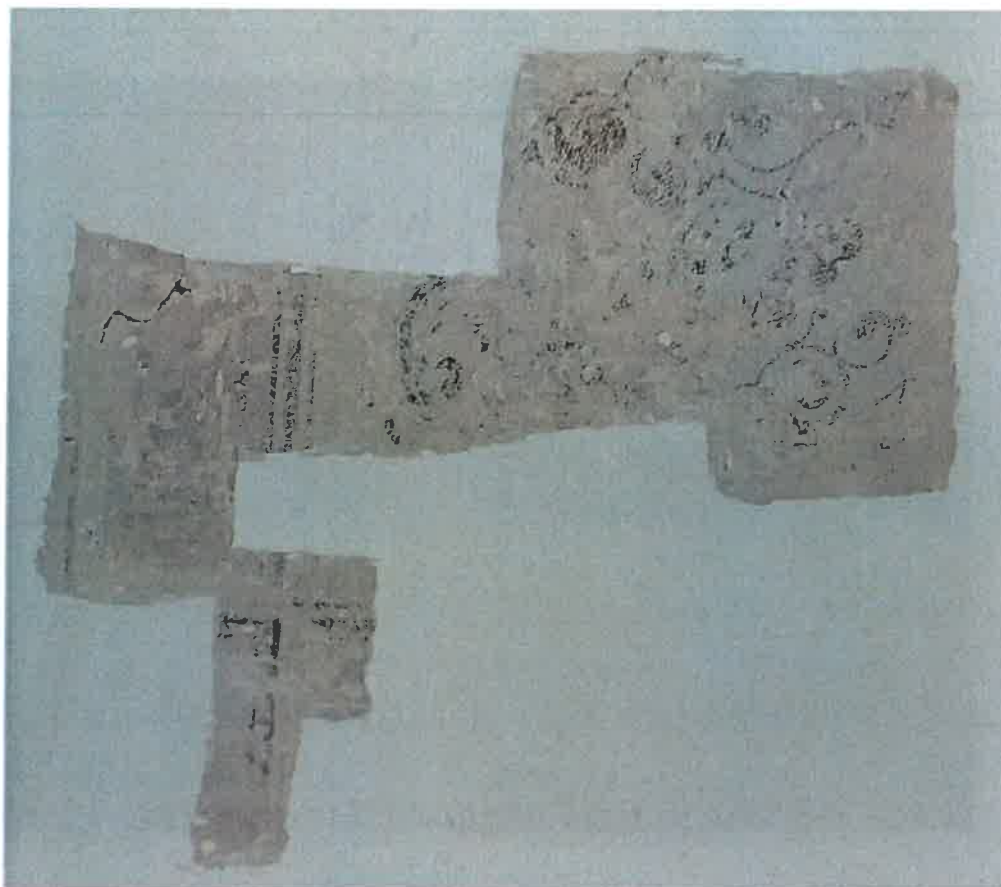
Navazuje barevně na stěny v 2NP nad schodištěm a navazující chodby. Celému prostoru zámku dominuje světle šedá barva. Bílé stěny se nevyskytují.



Umístění sond na stropě a klenbě.



Sonda SD.01. Fragment ornamentu s linkováním.

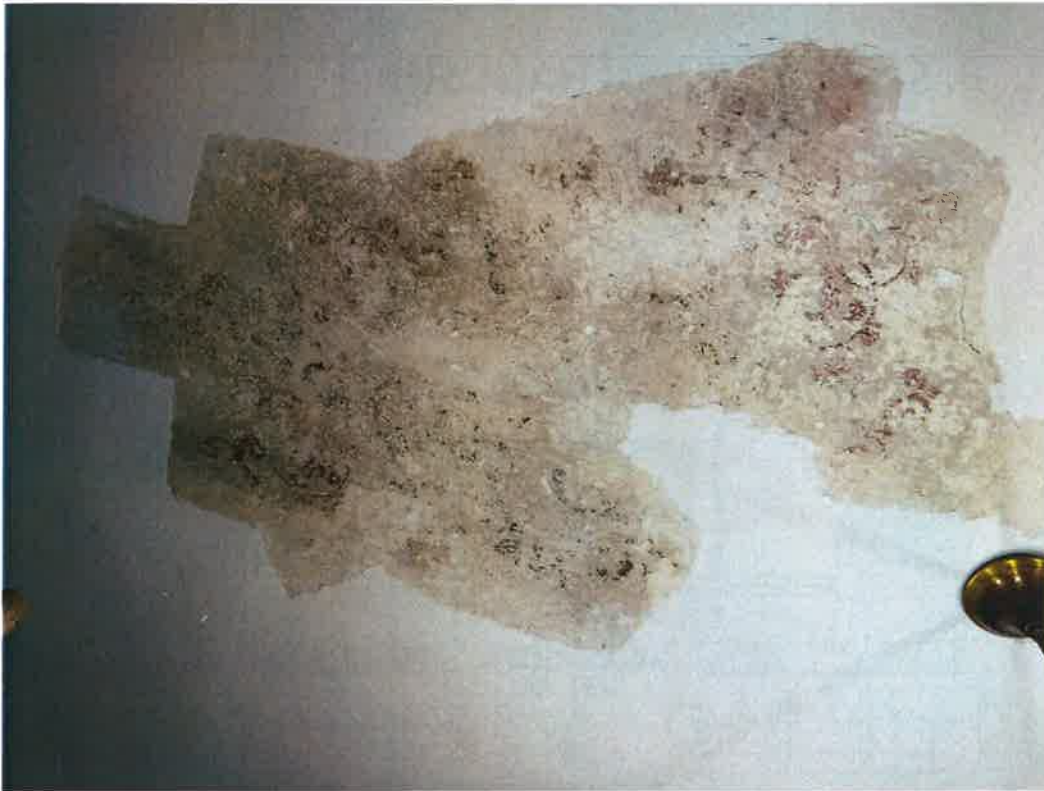


Sonda SD.04. Fragment ornamentu s linkováním

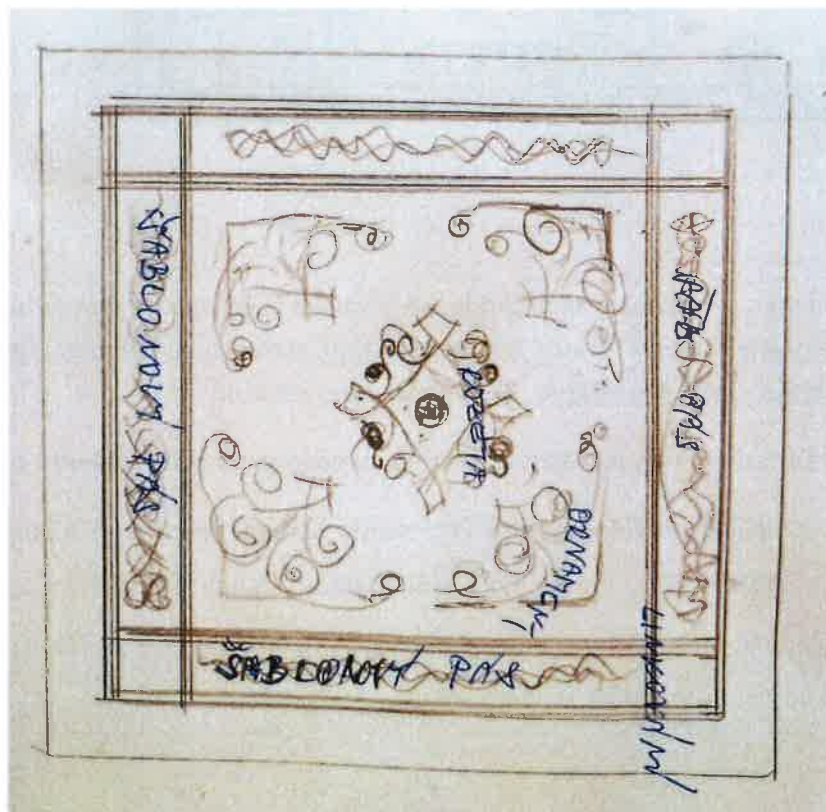


Sonda SD.03. Fragment ornamentu s linkováním.

921

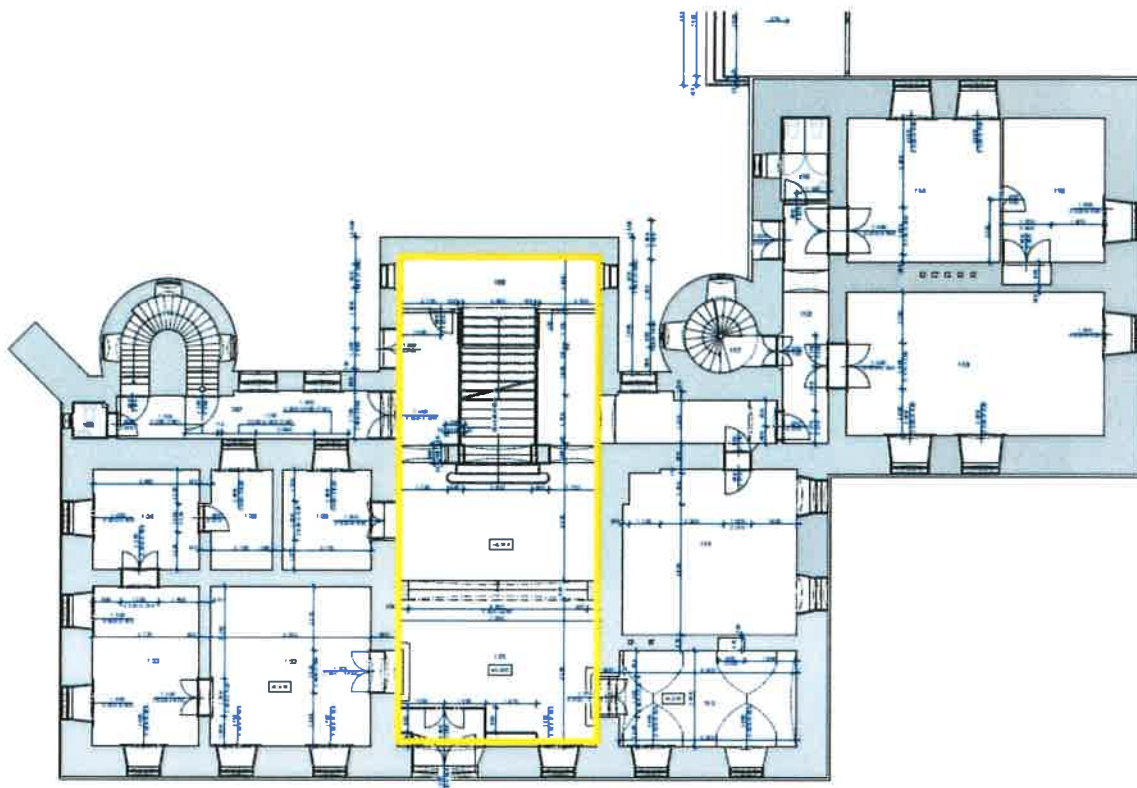


Sonda SD.02 Středový ornament (rozeta).



Kresba rozmístění dekorativních prvků nástropní malby vstupní haly INP.

6. STĚNY VSTUPNÍ HALA 1NP



Vstupní hala 1NP.

Tato výzdoba stěn se nachází v celé chodbové a halové části zámku, včetně barevného soklu. Navazuje na stěny v prvním patře nad schodištěm a navazující chodby. **Celému prostoru zámku dominuje světle šedá barva.** Bílé stěny se nevyskytují.

Barevnost stěn vstupní haly je v šedém odstínu, ukončena tmavým soklem s bílou linkou.

Stěny byly vertikálně rozčleněny stejným, světle šedým linkováním v kombinaci s širším pásem. Na stěnách nebyl, kromě linkování, nalezen žádný dekorativní vzor, stěny byly vymalovány pouze v monochromním šedém odstínu s členěním. V dolní části malovaný hnědý sokl s oddělovací bílou sv. šedivou linkou.

541

Návrh postupu restaurování:

1. Lokálním zpevňováním uvolněné omítky. Odstranění nevyhovujících plomb a starých tmelů.
2. Tmelení defektů, prasklin vápenným štukem odpovídajícím složení odpovídajícího charakteru původní omítky.
3. Rekonstrukce historické výmalby stěn dle nálezové zprávy. Patinace stěn v šedé barvě, obvodové linkování, malba soklu. Barvy namíchaný na místě podle nálezů.
4. Závěrečná konzervační celoplošná fixáž.



Ve Studénce dne 19. 3. 2024

Renata Svobodová

RS

NABÍDKA
Obnova Nového zámku ve Studénce
Restaurátorské práce

**záměr: Obnova interiéru Nového zámku ve Studénce
(přístupový koridor 1. a 2. NP + obřadní síň)**

Identifikační údaje:

Zadavatel:

název: město Studénka
sídlo: nám. Republiky 762, 742 13 Studénka
IČ: 00298441
DIČ: CZ00298441
osoba oprávněna jednat: Libor Slavík, starosta

Uchazeč:

název: **BcA. Renáta Svobodová**
sídlo: Zahradní 827, 742 13 Studénka
IČ: 73311375
zastoupena: BcA. Renáta Svobodová
Bankovní spojení: M-BANK, a.s
č. ú: 670100-2216055317/6210
tel: +420 723 274 785

Předpokládaný termín realizace: 01.11.2024 – 30.06.2025

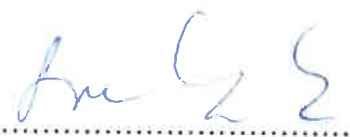
Nabídková cena:

<i>Nabídková cena díla (Kč bez DPH)</i>	<i>DPH</i>	<i>Nabídková cena díla (Kč včetně DPH)</i>
1.921.000,00	403.410,00	2.324.410,00

Osoba oprávněna jednat jménem uchazeče: BcA. Renáta Svobodová

Dne 28.03.2024

Podpis oprávněné osoby:


.....

SK/

KALKULACE
Obnova Nového zámku ve Studénce
Restaurátorské práce

Restaurování stropu 2NP (bez části nad schodištěm)..... 640.000,- Kč
RESTAUROVÁNÍ VSTUPNÍ HALA PŘÍZEMÍ 1NP
STĚNY 95.000,00 Kč

RESTAUROVÁNÍ SCHODIŠTOVÁ HALA (VSTUP K OBŘADNÍ SÍNI)2NP
STĚNY 246.000,00 Kč

Boční chodba patro (strana pravá i levá 2NP stěny + strop) 87.000,00 Kč

TAPETY – malba (obřadní místnost) 550.000,00 Kč
TAPETY - malba (místnost hudby) 303.000,00 Kč

Ceny jsou uvedeny bez DPH.

CENA CELKEM bez DPH 1.921.000,00 Kč

DPH 21% 403.410,00 Kč

CENA s DPH.....2.324.410,00 Kč

Ve Studénce dne 28. 3. 2024

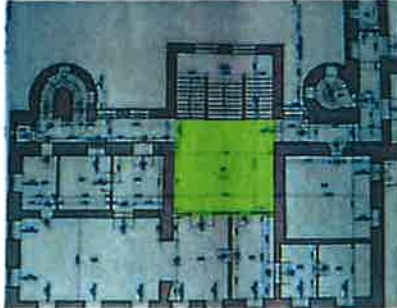

Renata Svobodová
restaurátorka

9/1

KALKULACE

Obnova Nového zámku ve Studénce

STROP VSTUPNÍ HALA 2NP.
Restaurování stropu 2NP (bez části nad schodištěm)



Rozpočet prací:

Odkrývání nástropních maleb mechanickou cestou.....	130.000,- Kč
Zpevnění a hloubková injektáž omítkových vrstev	116.000,- Kč
Tmelení defektů a prasklin.....	110.000,- Kč
Jemné dočišťování povrchu malby.....	64.000,- Kč
Barevná retuš.....	210.000,- Kč
Závěrečná konzervační fixáž.....	10.000,- Kč

CENA CELKEM bez DPH	640.000,- Kč
DPH 21%	134.400,- Kč
CENA s DPH.....	774.400,-Kč

S. V.

KALKULACE
Obnova Nového zámku ve Studénce

RESTAUROVÁNÍ VSTUPNÍ HALA PŘÍZEMÍ 1NP
STĚNY

Rozpočet prací:

Odkrývání nástropních maleb mechanickou cestou.....	28.000,- Kč
Zpevnění a hloubková injektáž omítkových vrstev	9.000,- Kč
Tmelení defektů a prasklin.....	8.000,- Kč.
Jemné dočišťování povrchu malby.....	9.000,- Kč
Barevná retuš.....	28.000,- Kč
Barevná rekonstrukce.....	9.000,- Kč
Závěrečná konzervační fixáž.....	4.000,- Kč

CENA CELKEM bez DPH **95.000,- Kč**

DPH 21% **19.950,- Kč**

CENA s DPH.....114.950,-Kč

S

RESTAUROVÁNÍ SCHODIŠTOVÁ HALA (VSTUP K OBŘADNÍ SÍNI) 2NP
STĚNY

Rozpočet prací:

Odkrývání nástěnných maleb mechanickou cestou.....	58.000,- Kč
Zpevnění a hloubková injektáž omítkových vrstev	8.000,- Kč
Tmelení defektů a prasklin.....	25.000,- Kč.
Jemné dočištění povrchu malby.....	8.000,- Kč
Barevná retuš.....	74.000,- Kč
Barevná rekonstrukce.....	59.000,- Kč
Závěrečná konzervační fixáž.....	14.000,- Kč

CENA CELKEM bez DPH **246.000,- Kč**

DPH 21% **51.660,- Kč**

CENA s DPH.....297.660,-Kč

Boční chodba patro (strana pravá i levá) 2NP stěny + strop

Rozpočet prací:

Očištění povrchu plochy stěn od nesoudržných malířských nátěrů	11.000,- Kč
Odstranění tvarově a materiálově nevhodných oprav.....	6.000,- Kč
Tmelení a vyrovnání defektů ve stěnách	11.000,- Kč
Výmalba.....	22.000,- Kč
Patinace ploch	20.000,- Kč
Malba dekorativních prvků pásů a linkování.....	14.000,- Kč
Fixace povrchu.....	3.000,- Kč
CENA CELKEM bez DPH	87.000,- Kč
DPH 21%	18.270,- Kč
CENA s DPH.....	105.270,-Kč

Handwritten signature or initials in blue ink.

Obřadní místnost, stěny - malířská rekonstrukce malovaných tapet

Rozpočet prací:

Odstranění tvarově a materiálově nevhodných oprav.....	18.000,- Kč
Tmelení a vyrovnání defektů ve stěnách, plošné vyrovnávací štukování.....	53.000,- Kč
Příprava podkladu pro malbu.....	17.000,- Kč
Sestavení vzoru z fragmentů tapet, přesná výroba šablon na laserové tiskárně...	30.000,-Kč
Výmalba šablonové malby s dekorativními prvky, linkováním.....	420.000,-Kč
Fixace povrchu.....	12.000,-Kč
CENA CELKEM bez DPH	550.000,- Kč
DPH 21%	115.500,- Kč
CENA s DPH.....	665.500,-Kč

Místnost hudby, stěny - malířská rekonstrukce malovaných tapet

Rozpočet prací:

Očištění povrchu plochy stěn od nesoudržných malířských nátěrů.....	12.000,- Kč
Odstranění tvarově a materiálově nevhodných oprav.....	6.000,- Kč
Tmelení a vyrovnání defektů ve stěnách	12.000,- Kč
Příprava podkladu pro malbu.....	12.000,- Kč
Sestavení vzoru z fragmentů tapet, přesná výrova šablon na laserové tiskárně....	30.000,- Kč
Výmalba šablonové malby s dekorativními prvky, linkováním.....	226.000,- Kč
Fixace povrchu.....	5.000,- Kč

CENA CELKEM bez DPH 303.000,- Kč

DPH 21% 63.630,- Kč

CENA s DPH.....366.630,-Kč

Ve Studénce dne 28. 3. 2024


Renata Svobodová
restaurátorka

91/1