



S00HP005C0FY

Smlouva o dílo
č. MHÚM/2024/0025/SD
„Restaurování pískovcového kříže před kostelem Všech svatých
ve Studénce - Butovicích“

Objednatel: město Studénka
Sídlo: nám. Republiky 762, 742 13 Studénka
Zastoupeno: **Jiřím Švagerou**, místostarostou, zmocněným k podpisu smlouvy
vnitroorganizační směrnici č. SM/11/2023/SŘÚPaR – Výběr
dodavatelů u zakázek malého rozsahu
IČ: 00298441
DIČ: CZ00298441
Evidovaný v RES u ČSÚ
Bankovní spojení: Komerční banka, a.s.
Číslo účtu: 924 801/0100
Osoby oprávněné jednat
ve věcech technických
a převzetí díla: Ing. Milan Kyjovský, vedoucí odboru MHÚM
556 414 347, 605 290 589, kyjovsky@mesto-studenka.cz
Jana Horáková, referentka odboru MHÚM
556 414 341, 773 765 060, horakova@mesto-studenka.cz

(dále jen „Objednatel“) na straně jedné

a

Zhotovitel: **Martin Bocek**
Sídlo: Vendryně 1094, 739 94 Vendryně
Zastoupený: **Martinem Bockem**
IČ: 47197374
DIČ: CZ7206254979
Bankovní spojení: ČSOB, a.s.
Číslo účtu: 155403197/0300
Oprávněné osoby: Martin Bocek
Spojení: 602 750 371, bo.co@seznam.cz

(dále jen „Zhotovitel“) na straně druhé

uzavřeli v souladu s ustanovením § 2586 a násl. zákona č. 89/2012 Sb., občanský zákoník, ve znění pozdějších předpisů (dále jen „OZ“) tuto smlouvu o dílo následujícího znění:

ČI. 1

PŘEDMĚT SMLOUVY

1. Touto smlouvou uzavíranou na základě zadávacího řízení na veřejnou zakázku se zhotovitel zavazuje provést pro objednatele dílo „**Restaurování pískovcového kříže před kostelem Všech svatých ve Studénce - Butovicích**“. Přesný rozsah, popis, způsob provádění, kvalita a další náležitosti a požadavky jsou definovány v této smlouvě a jejich přílohách, které tvoří nedílnou součást této smlouvy o dílo. Jde zejména o cenovou nabídku zhotovitele - **příloha č. 1**, zadávací podmínky ze dne 23.04.2024 - **příloha č. 2** a Rozhodnutí o vydání závazného stanoviska MěÚ Bílovec - **příloha č. 3**.
2. Rozsah díla jako předmětu smlouvy
Dílem se rozumí provedení prací v rozsahu, kvalitě a druhu dodávaných materiálů dle cenové nabídky ze dne 13.05.2024 a standardními technologickými a technickými postupy pro realizaci uvedeného rozsahu díla, za dodržení všech platných legislativních předpisů, norem a doporučení.

3. Součástí díla jsou dále:
 - 3.1 zabezpečení zařízení, vybavení a prostor, ve kterých bude dílo realizováno před znečištěním a poškozením
 - 3.2 zabezpečení prostorů a předmětu díla tak, aby nemohlo dojít k úrazu, osob pohybujících se v prostoru staveniště
 - 3.3 likvidace nevyužitého materiálu a odpadu v souladu s platnou legislativou
 - 3.4 uvedení prostor dotčených plněním předmětu smlouvy do původního stavu, a to včetně celkového úklidu před předáním a převzetím díla

Zhotovitel ručí za to, že při realizaci díla nepoužije žádný materiál, o kterém je v době jeho užití známo, že je škodlivý, nebo jinak nevhodný pro použití. Zhotovitel přebírá plnou odpovědnost za škody vzniklé objednateli případným porušením tohoto závazku.

Objednatel se zavazuje předmět smlouvy převzít ve sjednané jakosti a v určeném provedení (bez funkčních nebo estetických vad) ve smluvně sjednané době předání a zaplatit za provedení předmětu smlouvy zhotoviteli cenu sjednanou touto smlouvou o dílo.

ČI. 2

ZÁKLADNÍ USTANOVENÍ

1. Smluvní strany se dohodly, že se rozsah a obsah vzájemných práv a povinností vyplývajících z této smlouvy bude řídit příslušnými ustanoveními zákona č. 89/2012 Sb., občanský zákoník a tento závazkový vztah se bude řídit ustanovením § 2586 a násl. tohoto zákoníku a předpisy vztahujícími se k provádění díla.
2. Smluvní strany prohlašují, že údaje uvedené v této smlouvě a taktéž oprávnění k podnikání jsou v souladu s právní skutečností v době uzavření smlouvy. Smluvní strany se zavazují, že změny dotčených údajů oznámí bez prodlení druhé smluvní straně. Strany prohlašují, že osoby podepisující tuto smlouvu jsou k tomuto úkonu oprávněny. Porušení tohoto závazku jde k tíži té strany, která změnu včas neoznámila.
3. Zhotovitel prohlašuje, že má uzavřenou pojistnou smlouvu o pojištění odpovědnosti na škodu způsobenou dodavatelem třetí osobě (pojistná ochrana pro případ škody, kterou pojištěný při své podnikatelské činnosti může způsobit třetí osobě, tj. škody na životě, zdraví nebo věci), a to na pojistnou částku nejméně v celkové výši 1.000.000,00 Kč.
4. Pojistné události vyplývající z výše uvedeného pojištění vyřizuje na své náklady zhotovitel, který v žádném případě nebude uplatňovat pojišťovnou neuspokojené nároky na objednateli. Pojištění odpovědnosti za škodu a případné plnění pojišťovny z titulu škod tohoto typu nezbujuje zhotovitele odpovědnosti vyplývající z případného nedodržení termínu v důsledku odstraňování škod.
5. Za škody způsobené zhotovitelem na jiném majetku objednatele při realizaci díla podle této smlouvy odpovídá zhotovitel podle obecně platných právních předpisů o náhradě škody.
6. Zhotovitel prohlašuje, že se v rámci přípravy a zpracování nabídky v plném rozsahu seznámil se zadáním objednatele, absolvoval prohlídku a seznámení se s místem realizace díla, v rámci prohlídky si ověřil stav a že si všechny nejasné podmínky a požadavky potřebné a nutné pro realizaci díla vyjasnil s oprávněným zástupcem objednatele.
7. Zhotovitel prohlašuje, že je odborně způsobilý k zajištění předmětu smlouvy, tzn., že je autorizovaný v oboru restaurování kulturních památek a je držitelem licence Ministerstva kultury.
8. Smluvní strany prohlašují, že předmět smlouvy není plněním nemožným a že smlouvu uzavírají po pečlivém zvážení všech možných důsledků.

ČI. 3

MÍSTO PLNĚNÍ, PROVOZOVATELÉ

1. Místem plnění pro realizaci díla je:
Pískovcový kříž před kostelem Všech svatých na ul. Malá strana ve Studénce na pozemku parc. č. 4/1 ostatní plocha, zapsaná u Katastrálního úřadu pro Moravskoslezský kraj, Katastrální pracoviště Nový Jičín na LV č. 10001 pro obec Studénka, katastrální území Butovice.

2. Místem plnění pro předání dokladových částí je:
Městský úřad Studénka, odbor místního hospodářství a údržby majetku, dveře č. 71.
3. Kontaktní osoba provozovatele:
Jana Horáková referentka odboru MHÚM 773 765 060

Čl. 4 DOBA PLNĚNÍ

1. Doba plnění předmětu smlouvy dle čl. 1. je **od 01.08.2024 do 30.11.2024** (termín předání dokončeného díla)

V případě, že o to objednatel požádá, přeruší zhotovitel práce na díle nebo jeho částech. Pokud toto přerušení ovlivní termín realizace díla (zhotovitel nemůže přesunout kapacity na jinou část díla), posunou se termíny přerušením dotčené o dobu přerušení prací. Pokud venkovní teploty nedovolí realizaci, posune se termín provedení o dobu přerušení.

Čl. 5 CENA DÍLA

1. Cena za plnění předmětu díla dle této smlouvy je stanovena dohodou smluvních stran. Cena odpovídá nabídce předložené zhotovitelem v zadávacím řízení a platí až do doby ukončení smlouvy.
2. Jednotlivé dílčí částky jsou uvedeny v nabídce (finanční rozvaha návrhu na restaurování), vypracované zhotovitelem v rámci zadávacího řízení, doplněném o položky, u kterých je zhotovitel přesvědčen a objednateli prokázal, že jsou nezbytné k provedení díla v plném rozsahu a bezvadné kvalitě.
Nabídka zhotovitele je nedílnou součástí této smlouvy jako její **příloha č. 1**.
3. Celková cena obsahuje i případné zvýšené náklady spojené s vývojem cen vstupních nákladů a to až do doby dokončení díla.
4. Zhotovitel výslovně prohlašuje, že cena dle tohoto odstavce zahrnuje veškeré náklady na úplné provedení předmětu smlouvy dle čl. 1. této smlouvy a jeho předání v bezvadném stavu. Cena je neměnná i v případě jakýchkoliv víceprací v průběhu realizace díla, pokud by tyto nevzešly z důvodů uvedených v čl. 6. této smlouvy.

5. **CENA DÍLA:**

Cena bez DPH	298.500,00 Kč
DPH 21%	..62.685,00 Kč
Cena včetně DPH	361.185,00 Kč

6. Zhotovitel je zodpovědný za to, že sazba daně z přidané hodnoty je stanovena v souladu s platnými daňovými předpisy.
V případě, že dojde ke změně zákonné sazby DPH, je zhotovitel k ceně díla bez DPH povinen účtovat DPH v platné výši. Smluvní strany se dohodly, že v případě změny ceny díla v důsledku změny sazby DPH není nutno ke smlouvě uzavírat dodatek.
Jestliže zhotovitel v době uzavření této smlouvy nebyl plátcem DPH a v průběhu provádění díla se stane plátcem DPH dodatečně, platí, že cena za dílo již zahrnuje DPH. Zhotovitel je tedy v takovém případě povinen příslušnou část ceny za dílo odvést jako DPH a nemá vůči objednateli z titulu DPH nárok na další plnění nad rámec ceny za dílo.

Čl. 6 PŘEKROČENÍ NABÍDKOVÉ CENY

1. Při realizaci díla podle této smlouvy nelze uplatnit jakékoliv požadavky na vícepráce. Objednatel má za to, že zhotovitel v cenové nabídce předložené ve výběrovém řízení přezkoumal a zohlednil proveditelnost díla a vše zahrnul do navržené smluvní ceny.

Čl. 7

VLASTNICTVÍ DÍLA, NEBEZPEČÍ ŠKODY, POJIŠTĚNÍ ZHOTOVITELE A DÍLA

Vlastnictví zhotovovaného díla se řídí ustanoveními § 2599 zákona č. 89/2012 Sb., občanského zákoníku, není-li mezi smluvními stranami dohodnuto jinak.

1. Škodou na díle je ztráta, zničení, poškození nebo znehodnocení věci bez ohledu na to, z jakých příčin k nim došlo.
2. Nebezpečí škody na díle nese od počátku zhotovitel, a to až do termínu předání a převzetí díla mezi zhotovitelem a objednatelem.
3. Pokud činností zhotovitele dojde ke způsobení škody objednateli nebo třetím osobám z titulu opomenutí, nedbalosti nebo neplněním podmínek vyplývajících ze zákona, technických nebo jiných norem nebo vyplývajících z této smlouvy je zhotovitel povinen bez zbytečného odkladu tuto škodu odstranit a není-li to možné, tak finančně uhradit. Veškeré náklady s tím spojené nese zhotovitel.
4. Zhotovitel odpovídá i za škodu na díle způsobenou činností těch, kteří pro něj dílo provádějí.
5. Zhotovitel odpovídá též za škodu způsobenou okolnostmi, které mají původ v povaze strojů, přístrojů nebo jiných věcí, které zhotovitel použil nebo hodlal použít při provádění díla.
6. Pojištění odpovědnosti za škodu z výkonu podnikatelské činnosti kryje škody na věcech (vzniklé poškozením, zničením nebo pohřešováním) a na zdraví (úrazem nebo nemocí):
 - a. způsobené provozní činností,
 - b. způsobené vadným výrobkem,
 - c. vzniklé v souvislosti s poskytovanými službami,
 - d. vzniklé v souvislosti s vlastnictvím nemovitosti,
 - e. způsobené objednateli.
7. Zhotovitel je povinen být pojištěn proti škodám způsobeným jeho činností včetně možných škod způsobených pracovníky zhotovitele, a to po celou dobu provádění díla. Výše pojistné částky je stanovena na 1.000.000,00 Kč.
8. Doklad o pojištění je povinen předložit objednateli ke dni podpisu smlouvy o dílo.
9. Nepředložení dokladu zhotovitelem o pojištění odpovědnosti za škodu objednateli, ani v dodatečně přiměřené lhůtě, je porušením smlouvy, které opravňuje objednatele k odstoupení od smlouvy.

Čl. 8

PLATEBNÍ PODMÍNKY

1. Zálohy na realizaci díla dle této smlouvy nejsou sjednány.
2. Objednatel potvrzuje, že pro realizaci díla čl. 1. této smlouvy má vytvořeny dostatečné finanční zdroje.
3. Platba bude provedena za celé dílo souhrnně po jeho provedení.
4. Podkladem pro úhradu smluvní ceny zhotoveného díla bude faktura, která musí obsahovat náležitosti dle § 435 zákona č. 89/2012 Sb., občanský zákoník, číslo této smlouvy a předávací protokol předmětu díla bez vad a nedodělků, podepsaný oběma smluvními stranami.
5. Faktura má splatnost 30 dnů ode dne jejího doručení objednateli. Peněžitý závazek objednatele se považuje za splněný v den, kdy je dlužná částka připsána na účet zhotovitele.

Smluvní strany se dohodly, že splatnost faktur vystavených objednatelům na vyúčtování úroků z prodlení, smluvních pokut, náhrady škody aj. a doručených zhotoviteli činí 15 dnů.
6. Faktura, včetně jejich příloh, bude objednateli předána v jednom vyhotovení.
7. Datum zdanitelného plnění je datum předání díla v příslušném kalendářním roce zaznamenané na předávacím protokolu, ve kterém zástupce objednatele svým podpisem potvrdí, že dílo přijímá.
8. V případě, že zhotovitel vyúčtuje práce nebo dodávky, které neprovedl, vyúčtuje chybně cenu nebo faktura nebude obsahovat některou náležitost, je objednatel oprávněn vadnou fakturu před uplynutím lhůty splatnosti vrátit zhotoviteli bez zaplacení k provedení opravy. Ve vrácené faktuře vyznačí důvod vrácení. Zhotovitel provede opravu vystavením nové faktury.

9. Vrátí-li objednatel fakturu druhé smluvní straně, přestává běžet původní lhůta splatnosti. Celá lhůta splatnosti běží opět ode dne doručení nově vystavené faktury.
10. Zhotovitel má v případě prodloužení objednatele s úhradou faktury nezaplacené v termínu splatnosti nárok na úrok z prodloužení ve výši stanovené obecně závaznými právními předpisy.

ČI. 9 STAVENIŠTĚ

1. Objednatel předá a zhotovitel převezme staveniště protokolárně – zápisem o předání a převzetí staveniště.
2. Zhotovitel vyklidí staveniště nejpozději do 3 dnů po podpisu protokolu o předání a převzetí díla pokud se smluvní strany nedohodnou jinak.
3. Zhotovitel je povinen udržovat na převzatém staveništi pořádek a čistotu.
4. Zhotovitel zajistí vhodné zabezpečení staveniště.
5. Zhotovitel bude hradit elektrickou energii, vodné, stočné a další odebraná média provozovateli na základě dohody, kterou v písemné podobě předloží objednateli před zahájením díla.

ČI. 10 JAKOST DÍLA

1. Zhotovitel je povinen postupovat při provádění díla v souladu s platnými právními předpisy souvisejícími s realizací díla, podle schválených technických a technologických postupů stanovených platnými i doporučenými českými nebo evropskými technickými normami a bezpečnostními předpisy, v souladu se současným standardem u používaných technologií a postupů pro tento typ díla tak, aby dodržel smlouvenou kvalitu díla.
2. Dodržení kvality všech prací a dodávek sjednaných v této smlouvě je závaznou povinností zhotovitele. Zjištěné vady a nedodělky je povinen zhotovitel odstranit na své náklady.
3. Dílo musí vykazovat parametry stanovené zadávací dokumentací stavby a nesmí se odchýlit od ČSN a technických požadavků na realizaci díla, dle kterých je dokumentace stavby zpracovaná.
4. V případě, že bude nutno použít postupy a materiály, které nejsou uvedeny v zadávací dokumentaci stavby, lze použít pouze takových, které v době realizace díla budou v souladu s platnými i doporučenými českými nebo evropskými technickými normami.
5. Stavební práce budou realizovány při splnění všeobecných podmínek ve smyslu ust. § 2586 a následujících Občanského zákoníku.

ČI. 11 PROVÁDĚNÍ DÍLA

1. Zhotovitel je povinen provést dílo vlastním jménem, na vlastní odpovědnost a na své nebezpečí.
2. Při realizaci díla budou dodrženy podmínky zadávací dokumentace stavby, PD, podmínky platných předpisů a vyhlášek, technologických postupů, postupy stanovené výrobcí a dodavateli jednotlivých materiálů a komponent, zhotovitel bude plnit požadavky dotčených orgánů a organizací při provádění díla. Pokud porušením těchto předpisů vznikne jakákoli škoda, nese veškeré vzniklé náklady související s odstraněním škod zhotovitel.
3. Realizací díla se rozumí úplné a standardní provedení všech stavebních a montážních prací, dodávek materiálů, technických a technologických zařízení, včetně všech činností spojených s plněním předmětu smlouvy nezbytných pro uvedení předmětu smlouvy do užívání.
4. Zhotovitel je povinen si sám zajistit skládky na všechny druhy odpadů vyplývajících z realizace předmětu díla.

5. Zhotovitel písemně vyzve objednatele nejméně 2 pracovní dny předem ke kontrole prací, jež budou dalším postupem při zhotovování díla zakryty. V případě, že se na tuto výzvu objednatel bez vážných důvodů nedostaví, může zhotovitel pokračovat v provádění díla. Neučiní-li tak, je povinen na žádost objednatele na svůj náklad odkrýt práce a konstrukce, které byly zakryty, nebo se staly nepřístupnými.
6. Zjistí-li zhotovitel při provádění díla skryté překážky bránící řádnému provedení díla, je povinen to bez odkladu oznámit objednateli a navrhnout mu další postup.
7. Zhotovitel je povinen bez odkladu upozornit objednatele na případnou nevhodnost realizace vyžadovaných prací.
8. Zhotovitel v plné míře zodpovídá za bezpečnost, ochranu zdraví všech svých osob v prostoru staveniště a dodržování hygienických předpisů a zabezpečí vybavení pracovníků ochrannými pracovními pomůckami. Zhotovitel neodpovídá za bezpečnost osob, které mají přístup do prostor objednatele, pokud se budou v prostoru staveniště nacházet neoprávněně.
9. Pokud činností zhotovitele (opomenutím, nedbalostí nebo neplněním podmínek vyplývajících za zákona, ČSN, nebo jiných norem, nebo podmínek vyplývajících z této smlouvy) bude objednateli nebo jiným subjektům způsobena škoda, je zhotovitel povinen bez zbytečného odkladu tuto škodu odstranit. Veškeré náklady s tím spojené nese zhotovitel. Není-li to možné, pak je povinen poskytnout přiměřenou finanční náhradu.
10. V případě, že zhotovitel zjistí vadu nebo chybu projektu i přes skutečnosti uvedené v čl. 2.6. této smlouvy, je povinen neprodleně informovat objednatele a projektanta o zhotovení příslušného zápisu do stavebního deníku, nejpozději do 24 hodin. Podmínkou uplatnění jakýchkoliv nároků ze zjištěné chyby nebo vady projektu je, že zhotovitel protokolárně (protokolem sepsaným a odsouhlaseným zhotovitelem, projektantem a objednatel) případně znalecky prokáže tuto chybu resp. vadu, jakož i skutečnost, že provedl veškerá nutná opatření, aby důsledky spojené s odstraňováním vady projektu a jejich následky byly omezeny na nejmenší možnou míru.
11. Objednatel se zavazuje, že odsouhlasí změny materiálů a dodávek navrhované zhotovitelem, vždy při splnění těchto podmínek:
 - navrhovanou změnu schválí dozor státní památkové péče
 - změna nezhorší užitnou hodnotu, funkčnost, kvalitu, vzhled a technické parametry díla
 - změna nebude mít vliv na bezpečnost díla
 - změna nezpůsobí zvýšení ceny díla

ČI. 12 STAVEBNÍ DENÍK

1. Zhotovitel povede stavební deník v přiměřeném rozsahu a dle podmínek § 157 zákona č.183/2006 Sb., o územním plánování a stavebním řádu (stavební zákon) a přílohy č. 5 vyhlášky č. 499/2006 Sb., o dokumentaci staveb. Do deníku zhotovitel zapisuje skutečnosti rozhodné pro plnění smlouvy a skutečnosti, které mají význam pro průběh výstavby. Objednatel je povinen sledovat obsah deníku a k zápisu připojovat své stanovisko (souhlas, námitky apod.).
2. Za objednatele je oprávněn do deníku nahlížet a zapisovat objednatel nebo pracovník k tomu objednatelem pověřený. Zápisy provedené do stavebního deníku se nepovažují za změnu smlouvy o dílo.
3. Veškeré zápisy o změnách vyžadující odsouhlasení objednatele, příp. projektanta budou uvedeny ve stavebním deníku a vyjádření k těmto zápisům budou provedeny do pěti pracovních dnů, jinak se má za to, že s tímto obě strany souhlasí.
4. Denní záznamy o prováděných pracích se do deníku zapisují čitelně, vždy v den, kdy byly tyto práce provedeny nebo kdy nastaly okolnosti, které jsou předmětem zápisu. Zápisy v deníku nesmí být přepisovány, škrtnuty a z deníku nesmí být vytrhovány první stránky s originálním textem. Každý zápis musí být podepsán stavbyvedoucím zhotovitele nebo jeho oprávněným zástupcem.

5. Stavební deník vede a dokladuje zhotovitel ode dne převzetí stavby až do jejího řádného předání. Provádění pravidelných denních záznamů končí dnem předání a převzetí díla objednatelem ve sjednané jakosti a v určeném provedení.
6. Zhotovitel při předání díla odevzdá objednateli nebo jeho oprávněnému zástupci originál stavebního deníku. Stavební deník musí být k dispozici na stavbě.

Čl. 13 PŘEDÁNÍ DÍLA

1. Objednatel má právo nezahájit řízení resp. předávání díla, není-li na staveništi pořádek, zejména nejsou-li prostory dotčené realizací díla řádně vyčištěny a uklizeny, nebo není-li ze staveniště odstraněn odpad vzniklý při stavebních pracích.
2. Zhotovitel vyzve objednatele k protokolárnímu převzetí díla
3. Zhotovitel splní svou povinnost provést dílo jeho řádným zhotovením a předáním objednateli bez vad a nedodělků. O předání a převzetí díla jsou objednatel a zhotovitel povinni sepsat protokol, v jehož závěru objednatel prohlásí, zda dílo přijímá nebo nepřijímá, a pokud ne, z jakých důvodů. Dílo je považováno za dokončené až po ukončení všech prací a nedodělků, které byly uvedeny v zápise o předání a převzetí. O průběhu opakovaného předání bude rovněž pořízen zápis.
4. O předání díla nebo jeho části bude sepsán zápis, který sepíše zhotovitel a bude obsahovat:
 - označení díla
 - označení objednatele a zhotovitele díla
 - číslo a datum uzavření smlouvy o dílo, včetně čísel a dat uzavření jejích dodatků
 - zahájení a dokončení prací na zhotovovaném díle
 - prohlášení objednatele, že dílo přijímá
 - datum a místo sepsání zápisu
 - jména a podpisy zástupců objednatele a zhotovitele
 - seznam převzaté dokumentace
 - náklady za provedení díla
 - termín vyklizení staveniště
 - datum ukončení záruky na dílo
5. Zhotovitel zároveň předá objednateli doklady o uložení odpadů, o řádném provedení díla dle technických norem a předpisů a v souladu s technologickými postupy, provedených zkouškách, revizích, atestech a dokumentaci podle této smlouvy, včetně prohlášení o shodě na použité materiály.
6. Zhotovitel a objednatel jsou dále oprávněni uvést v zápise cokoli, co budou považovat za nutné.
7. Dílo bude předáno zápisem o předání a převzetí díla, nebo okamžikem, kdy bude zhotovitel připraven k předání díla objednateli a objednatel se k předání nedostaví, přestože k němu byl řádně vyzván.
8. Objednatel je povinen převzít dílo, pokud je provedeno řádně, ve sjednané jakosti, bez vad a v souladu s podmínkami a účelem této smlouvy a jejích příloh. Zhotovitel je povinen odstranit nedodělky resp. vady těch částí díla, které dodával, a to i když tvrdí, že za uvedené vady a nedodělky neodpovídá.

Čl. 14 ZÁRUČNÍ PODMÍNKY A ODPOVĚDNOST ZA VADY DÍLA

1. Dílo má vady, jestliže jeho provedení neodpovídá požadavkům uvedeným v zadávací dokumentaci stavby, technických specifikacích, příslušným právním předpisům, normám nebo jiné dokumentaci vztahující se k provedení díla, popř. pokud neumožňuje užívání, k němuž bylo určeno a zhotoveno.
2. Na dokončené dílo a práce, které jsou předmětem této smlouvy, poskytne zhotovitel objednateli záruku **60 měsíců** od data předání díla (po protokolárním předání a převzetí díla s odstraněnými případnými vadami a nedodělky).

3. Záruční podmínky:
- a) Objednatel je povinen reklamovat vady díla písemně bez zbytečného odkladu po jejich zjištění a umožnit prohlídku vad na místě. V reklamaci musí být vady popsány a uvedeno jak se projevují.
 - b) Zhotovitel je povinen nejpozději do 24 hodin po obdržení reklamace písemně oznámit objednateli zda reklamaci uznává a jakou lhůtu pro odstranění vad navrhuje. Navrhne rovněž termín zahájení prací, který nesmí překročit 48 hodin od oznámení reklamace.
 - c) V případě, že reklamaci nehodlá uznat je povinen přesně specifikovat technické příp. jiné důvody. Pokud tak neučiní, má se za to, že reklamaci uznává a reklamovanou vadu odstraní do 48 hodin po termínu, který navrhne objednatel.
 - d) V případě vady, kterou objednatel označil jako havárii je zhotovitel povinen nastoupit k odstranění vady do 24 hodin od jejího nahlášení.
 - e) Reklamaci lze uplatnit nejpozději do posledního dne záruční doby, přičemž reklamace odeslaná objednatelem v poslední den záruční doby se považuje za včas uplatněnou. Prvním dnem záruční doby je den následující po ukončení předání.
 - f) Nenastoupí-li zhotovitel k odstranění vady ani do 3 dnů po obdržení reklamace resp. po termínu navrženém objednatelem, je objednatel oprávněn pověřit odstraněním vady jinou specializovanou firmu. Zhotovitel je povinen uhradit vzniklé náklady na odstranění vady. Odstraněním vady jiným subjektem záruka na dílo dle této smlouvy nezaniká.
 - g) Záruka se vztahuje na celé dílo, tj. veškeré dodávky a práce s realizací díla spojených.
 - h) Zhotovitel nezodpovídá za vady a nedostatky, které mají původ v nevhodném užívání díla, v nedostatečné údržbě, v užívání díla k jinému účelu než bylo dáno zadávací dokumentací.
 - i) Provedenou opravu vady zhotovitel objednateli předá písemně.
4. Objednatel má právo odstranit vady, závady a nedodělky sám nebo je nechat odstranit třetí osobou a domáhat se na zhotoviteli úhrady nákladů vzniklých v souvislosti s odstraněním těchto nedostatků v případě, že zhotovitel neposkytne součinnost a odmítne tyto nedostatky odstranit. Smluvní pokuta dle čl. 15.3. této smlouvy se v takovém případě počítá do dne zahájení odstranění vad třetí osobou.

Čl. 15 SMLUVNÍ POKUTY

1. V případě prodlení s úhradou peněžitého plnění je objednatel povinen zaplatit zhotoviteli úrok z prodlení ve výši stanovené obecně závaznými právními předpisy z dlužné částky za každý den prodlení.
2. V případě, že zhotovitel nesplní termín předání dokončeného díla v souladu s čl. 4. této smlouvy, zaplatí objednateli smluvní pokutu ve výši 0,2 % z ceny díla bez DPH denně za každý i započatý den prodlení až do dne provedení díla.
3. V případě nesplnění termínu odstranění závad a nedodělků sepsaných při protokolárním předání a převzetí stavby, nebo vad uplatněných objednatelem v průběhu záruční doby dle čl. 14.2. této smlouvy, zaplatí zhotovitel smluvní pokutu ve výši 0,2 % z ceny díla bez DPH za každý den prodlení a za každou vadu a nedodělek až do dne jejich úplného odstranění.
4. Při nesplnění termínu vyklizení staveniště, zaplatí zhotovitel smluvní pokutu 0,2 % z ceny díla bez DPH za každý den prodlení až do dne předání staveniště zpět objednateli.
5. Objednatel zaplatí zhotoviteli smluvní pokutu ve výši 0,2 % z ceny díla bez DPH za každý den, který uplyne poté, co se objednatel nedostaví k předání a převzetí díla, písemně svolaného v souladu s odst. 13.2. nebo co stavbu bezdůvodně odmítne převzít.
6. Žádná ze smluvních stran nebude pokutována za případné nesplnění některého ze závazků v případě, že takové neplnění je prokazatelně přímým důsledkem zásahu vyšší moci. Pro účely této smlouvy je jako vyšší moc chápána pouze: válka (vyhlášená nebo nevyhlášená), přírodní katastrofa (s výjimkou požáru způsobeného činností zhotovitele příp. jeho subdodavatelů), prokázaná sabotáž.

7. Zhotovitel je povinen zaplatit objednateli smluvní pokutu ve výši 0,2 % z ceny díla bez DPH za každý prokazatelně zjištěný případ nedodržení pořádku na pracovišti a za každé porušení základních pravidel BOZP a PO. Pokuta bude vyúčtována až poté, kdy zhotovitel zjištěné nedostatky objednatelem nebo jeho oprávněným zástupcem ve stanoveném termínu neodstraní.
8. V případě nedodržení stanoveného termínu nástupu na odstranění vad v záruční době (dle této smlouvy) je objednatel oprávněn účtovat zhotoviteli smluvní pokutu ve výši 0,2 % z ceny díla bez DPH za vadu a den až do doby odstranění vady v záruční době.
9. V případě, že závazek provést dílo zanikne před řádným ukončením díla, nezaniká nárok na smluvní pokutu, pokud vznikl dřívějším porušením povinnosti.
10. Zánik závazku pozdním plněním neznamená zánik nároku na smluvní pokutu za prodlení s plněním.
11. Smluvní pokuty sjednané touto smlouvou zaplatí povinná strana nezávisle na zavinění a na tom, zda a v jaké výši vznikne druhé straně škoda, kterou lze vymáhat samostatně.
12. Smluvní pokuty se nezapočítávají na náhradu případně vzniklé škody.
13. Splatnost smluvní pokuty nastává 15. dnem po doručení výzvy k úhradě smluvní pokuty druhé smluvní straně.
14. Objednatel je oprávněn jednostranně započíst svou pohledávku ze smluvní pokuty dle tohoto článku proti zhotoviteli, a to i pře dnem splatnosti takové pohledávky.

Čl. 16

BEZPEČNOST A OCHRANA NA STAVENIŠTI A POŽÁRNÍ OCHRANA

1. Zhotovitel odpovídá za bezpečnost a ochranu zdraví všech osob v prostorách staveniště, které se na realizaci díla dle této smlouvy podílí. Dále odpovídá za dodržování bezpečnostních, hygienických a požárních předpisů a bezpečnosti provozu v prostoru staveniště.
2. Zhotovitel je povinen dodržovat při provádění prací předpisy o bezpečnosti a ochraně zdraví při práci. Je zodpovědný za úrazy a škody, které vzniknou porušením nebo zanedbáním bezpečnostních norem podle příslušných ustanovení zákoníku práce a nařízení vlády, kterým se provádí zákoník práce a některé další zákony, příp. podle zvláštních předpisů.
3. Ostatní práva a povinnosti účastníků v oblasti bezpečnosti práce a požární ochrany vyplývají z obecně závazných právních předpisů.

Čl. 17

ŽIVOTNÍ PROSTŘEDÍ A ODPADOVÉ HOSPODÁŘSTVÍ

1. Zhotovitel je povinen při plnění svého závazku ze smlouvy udržovat v maximální možné míře pořádek a čistotu na staveništi. Je povinen na své náklady odstraňovat odpad a nečistoty, které vznikly jeho činností. Je povinen zajistit likvidaci vzniklých odpadů v souladu s příslušnými právními předpisy. Zhotovitel je povinen zajišťovat veškerou předepsanou dokladovou evidenci vyplývající ze zákona.
2. Zhotovitel má plnou odpovědnost v oblasti ochrany životního prostředí a nakládání s odpady, které vzniknou při jeho činnosti a plně nese následný možný finanční postih od inspekce Ministerstva životního prostředí za nedodržování platných zákonů a vyhlášek.
3. Zhotovitel odpovídá za dodržování zákona o ochraně přírody a krajiny v platném znění a při provádění stavby nepoškodí dřeviny případně jiné porosty v obvodu stavby.

Čl. 18

ZÁVĚREČNÁ USTANOVENÍ

1. Tato smlouva nabývá platnosti a účinnosti dnem podpisu oprávněnými zástupci smluvních stran.

2. Změnit nebo doplnit tuto smlouvu mohou smluvní strany pouze formou písemných dodatků, které budou vzestupně číslovány, výslovně prohlášeny za dodatek této smlouvy a podepsány oprávněnými zástupci smluvních stran.
3. Smluvní vztah lze ukončit písemnou dohodou smluvních stran nebo odstoupením od smlouvy za podmínek stanovených v občanském zákoníku.
4. V případě zániku závazku před řádným splněním díla, je zhotovitel povinen ihned předat objednateli nedokončené dílo včetně věcí, které opatřil a které jsou součástí díla a uhradit případně vzniklou škodu. Objednatel je povinen uhradit zhotoviteli cenu věcí, které opatřil a které se staly součástí díla. Smluvní strany uzavřou dohodu, ve které upraví vzájemná práva a povinnosti.
5. V případě odstoupení od smlouvy má objednatel právo na úhradu veškerých vzniklých škod.
6. Zhotovitel ani objednatel nemohou bez vzájemného souhlasu postoupit svá práva a povinnosti plynoucí ze smlouvy třetí osobě.
7. Technický dozor nesmí provádět zhotovitel ani osoba s ním propojená. To neplatí, pokud technický dozor provádí sám objednatel.
8. Případná neplatnost některého z ustanovení této smlouvy nemá za následek neplatnost ostatních ustanovení. Pro případ, že kterékoli ustanovení této smlouvy se stane neúčinným nebo neplatným, smluvní strany se zavazují bez zbytečných odkladů nahradit takové ustanovení novým.
9. Osoby podepisující tuto smlouvu svými podpisy stvrzují platnost svých jednatelských oprávnění.
10. Písemnosti se považují za doručené tehdy, resp. obdobně, jak je uvedeno v zákoně č. 500/2004 Sb., o správním řízení (Správní řád), v platném znění.
11. Smlouva je vyhotovena ve dvou stejnopisech s platností originálu podepsaných oprávněnými zástupci smluvních stran, přičemž jedno vyhotovení obdrží objednatel a jedno zhotovitel.
12. Smluvní strany shodně prohlašují, že tuto smlouvu před jejím podepsáním přečetly, že byla uzavřena po vzájemném projednání podle jejich pravé a svobodné vůle, určitě, vážně a srozumitelně, nikoliv v tísní nebo za nápadně nevýhodných podmínek a smluvní strany se dohodly na celém jejím obsahu, což stvrzují svými podpisy.

Přílohy:

- č. 1 Cenová nabídka ze dne 13.05.2024
- č. 2 Zadávací podmínky
- č. 3 Rozhodnutí o vydání závazného stanoviska MěÚ Bílovec

Ve Studénce, dne 26.06.2024

Ve Vendryni, dne 1.7.2024

za objednatele

za zhotovitele


Jiří Švagera
místostarosta




Martin Bocek
Martin BOCEK
Reprodukční sochař
Kamenosochařské restaurátorské práce
Vendryně 1094
739 94
IČ: 47 19 73 74

CENOVÁ NABÍDKA - finanční rozvaha**Pískovcový jetelový kříž s plastickým korpusem Krista před filiálním kostelem Všech svatých ve Studénce - Butovicích**

• Etapa demontáž kříže (materiál, doprava, práce, režie)	25 000,- Kč
• Etapa zhotovení nového základu (materiál, doprava, práce, režie)	24 000,- Kč
• Etapa montáž kříže (materiál, doprava, práce, režie)	30 000,- Kč
• Etapa kamenné kopie poškozených schodišť stupňů (materiál, doprava, práce, režie)	31 000,- Kč
• Etapa očištění povrchu kamene (materiál, doprava, práce, režie)	34 000,- Kč
• Etapa neutralizace kamene (doprava, práce, režie)	4 000,- Kč
• Etapa konsolidace materiálu (materiál, doprava, práce, režie)	26 000,- Kč
• Etapa doplnění umělým kamenem (materiál, doprava, práce, režie)	69 000,- Kč
• Etapa revize výplní spar (materiál, doprava, práce, režie)	5 000,- Kč
• Etapa barevného sjednocení (materiál, doprava, práce, režie)	16 000,- Kč
• Etapa obnova polychromie písma (materiál, doprava, práce, režie)	6 000,- Kč
• Etapa revize kovových prvků (materiál, doprava, práce, režie)	4 500,- Kč
• Etapa závěrečné povrchové úpravy (materiál, doprava, práce, režie)	11 500,- Kč
Celková cena za restaurování bez DPH	298 500,- Kč

Celková cena za restaurování včetně DPH 21%**361 195,- Kč**

Zpracoval

dne:

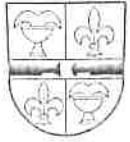
13.5.2024

razítko, podpis



Martin BOCEK
 Reprodukční sochař
 Kamenosochařské restaurátorské práce
 Vědrovická 1094
 739 94
 IČ: 47 19 73 74





M Ě S T O S T U D Ě N K A
 městský úřad
 nám. Republiky 762, 742 13 Studénka

ZADÁVACÍ PODMÍNKY

na veřejnou zakázku malého rozsahu na stavební práce

**„Restaurování pískovcového kříže před kostelem Všech svatých
 ve Studénce - Butovicích“**

1. ZADAVATEL ZAKÁZKY

město Studénka

na adrese: nám. Republiky 762, 742 13 Studénka
 zastoupené: Jiřím Švagerou, místostarostou
 IČ: 00298441
 DIČ: CZ00298441

2. VŠEOBECNÁ USTANOVENÍ K SOUTĚŽNÍM PODMÍNKÁM

2.1 Vyhlášená veřejná zakázka je veřejnou zakázkou malého rozsahu (dále jen „zakázka“) ve smyslu ust. § 27 zákona č. 134/2016 Sb., o zadávání veřejných zakázek v platném znění (dále jen ZZVZ). Tato veřejná zakázka malého rozsahu není dle ust. § 31 ZZVZ zadávána žádným z postupů podle ZZVZ

Předchozí odstavce platí i v případě, že zadavatel při této veřejné zakázce malého rozsahu použije terminologii zákona, případně jeho část v přímé citaci, a to z důvodu určitosti a srozumitelnosti výzvy (např. požadavky na zpracování nabídky, prokázání kvalifikace apod.), tedy za účelem naplnění požadavků dle § 6 ZZVZ (zásad rovného zacházení, transparentnosti, nediskriminace a přiměřenosti).

3. PŘEDMĚT ZAKÁZKY, ZADÁVACÍ DOKUMENTACE, MÍSTO A PŘEDPOKLÁDANÁ DOBA PLNĚNÍ

3.1 Předmět zakázky

Předmětem zakázky je provedení restaurování pískovcového kříže před kostelem Všech svatých na ul. Malá strana ve Studénce, pozemek parc. č. 4/1, katastrální území Butovice, na základě zpracovaného návrhu na restaurování a rozhodnutí o vydání závazného stanoviska MěÚ Bílovec jako věcně a místně příslušného orgánu státní památkové péče.

Požadované činnosti:

- vyhodnocení restaurátorského průzkumu,
- demontáž a zpětná montáž kříže,
- transfer jednotlivých částí do ateliéru a zpět,
- čištění,
- neutralizace povrchu,
- konsolidace kamenného materiálu,
- doplnění chybějících částí,
- barevné sjednocení,
- závěrečná povrchová úprava,
- obnova kovových prvků,
- kříž sesadit na nově vybudovaný betonový základ zhotovený do nezámrazné hloubky.

Další povinnost:

Dodržení následujících podmínek při realizaci výše uvedených požadovaných prací na předmětném objektu, který je kulturní památkou, evidovanou v Ústředním seznamu kulturních památek pod rejstříkovým číslem 47131/8-1685:

- před započítím restaurátorského zásahu budou předloženy výsledky restaurátorského průzkumu pro odsouhlasení provedených zkoušek čištění,
- na základě nalezených fragmentů polychromií a nátěrů bude rozhodnuto o konečné povrchové úpravě kříže,
- bude zváženo ponechání jednotlivých kotev a konzol po jejich vyjmutí a případně provedena jejich výměna za nerezové – v tom případě bez povrchové úpravy, popř. v barvě obnovené barevnosti dle výsledků restaurátorského průzkumu

3.2 Zadávací dokumentace

Zadávací dokumentace je tvořena těmito zadávacími podmínkami, prohlídkou předmětného kříže, návrhem na restaurování, rozhodnutím o vydání závazného stanoviska MěÚ Bílovec a návrhem smlouvy. Tyto dokumenty budou přístupné pomocí dálkového přístupu na profilu zadavatele na internetové na adrese:

<https://zakazky.mesto-studenka.cz/vz00001352>

kde si je dodavatelé mohou stáhnout do svého počítače.

3.3 Místo plnění

Místem plnění je:

- Realizace díla – kříž před kostelem Všech svatých na ul. Malá strana ve Studénce, pozemek parc. č. 4/1, katastrální území Butovice
- Předání dokladové části – Městský úřad Studénka, odbor místního hospodářství a údržby majetku, nám. Republiky 762, Studénka

3.4. Předpokládaný termín realizace je:

Termín provedení restaurování pískovcového kříže: od 01.08.2024 - do 31.10.2024

3.5. Předpokládaná hodnota zakázky je: 325.600,-Kč bez DPH

4. POŽADAVKY NA PROKÁZÁNÍ KVALIFIKAČNÍCH PŘEDPOKLADŮ

Zhotovitel je povinen nejpozději do lhůty stanovené pro podání nabídek prokázat svoji kvalifikaci. Kvalifikovaný pro plnění této veřejné zakázky je zhotovitel, který splní:

4.1. profesní způsobilost

Splnění profesní způsobilosti prokáže zhotovitel:

- předložením výpisu z obchodního rejstříku nebo jiné obdobné evidence, pokud jiný právní předpis zápis do takové evidence vyžaduje, obdobně jak je uvedeno v § 77 odst. 1) zákona č.134/2016 Sb., o veřejných zakázkách
- předložením dokladu o oprávnění k podnikání, odpovídající předmětu veřejné zakázky, tj. zejména živnostenské oprávnění s předmětem podnikání opravy a údržba předmětů kulturní povahy, případně jiné
- předložením dokladu (autorizace v oboru restaurování kulturních památek – licence Ministerstva kultury ČR), že je uchazeč odborně způsobilý nebo disponuje osobou, jejímž prostřednictvím odbornou způsobilost zabezpečuje v rozsahu odpovídajícím předmětu zakázky, obdobně jak je uvedeno v § 77 odst. 2), písm. c) zákona č. 134/2016 Sb., o veřejných zakázkách



4.2. technickou kvalifikaci

Splnění technické kvalifikace prokáže zhotovitel:

- předložením seznamu stavebních prací obdobného charakteru provedených zhotovitelem za posledních pět let před zahájením zadávacího řízení vč. uvedení ceny a doby jejich realizace s identifikací objednatele, která může potvrdit údaj o tom, zda byly práce provedeny řádně, odborně a v požadovaném rozsahu a kvalitě,
- seznam musí obsahovat minimálně 3 akce, jejichž předmětem jsou práce stejného nebo obdobného charakteru (za práce obdobného charakteru se považuje restaurování kulturních památek)s finančním objemem min. 200.000,00. Kč/1 zakázka.

Uchazeč doloží doklady prokazující splnění kvalifikace v rámci své nabídky prostými fotokopii.

5. VYSVĚTLENÍ ZADÁVACÍ DOKUMENTACE

Dodavatel je oprávněn požadovat po zadavateli písemné vysvětlení zadávacích podmínek. Písemná žádost musí být zadavateli doručena nejpozději 4 pracovní dny před uplynutím lhůty pro podání nabídek. Dodatečné informace může zadavatel poskytnout i bez předchozí písemné žádosti. Zadavatel odešle vysvětlení zadávacích podmínek, případně související dokumenty, nejpozději do 2 pracovních dnů po doručení žádosti.

6. KRITÉRIA PRO VÝBĚR DODAVATELE

Tato zakázka bude mít jako základní hodnotící kritérium pro zadání zakázky nejnižší nabídkovou cenu.

Kritérium a jeho váhy:

Celková nabídková cena díla vč. DPH	váha	100 %
-------------------------------------	------	-------

7. ZPŮSOB ZPRACOVÁNÍ NABÍDEK

Uchazeč ve své nabídce uvede nabídkovou cenu v členění:

Cena bez DPH,-Kč
DPH,-Kč
Celková cena včetně DPH,-Kč

8. ZPŮSOB HODNOCENÍ NABÍDEK

Pro hodnocení nabídek dle nejnižší nabídkové ceny bude použito seřazení nabídek do vzestupného pořadí.

Stejně hodnocené nabídky budou seřazeny dle data a času podání vzestupně.

9. ZPŮSOB PŘEDLOŽENÍ NABÍDKY

Uchazeč předloží svou nabídku formou Návrhu smlouvy o dílo, která musí být podepsána osobou oprávněnou za uchazeče podepisovat. Návrh smlouvy o dílo musí obsahovat veškeré požadavky stanovené Návrhem smlouvy předané zadavatelem, příp. tento musí být součástí (přílohou) Návrhu smlouvy o dílo vypracované uchazečem (v nezměněné podobě). Doklady uvedené v čl. 4. příloží uchazeč k návrhu smlouvy.

Nabídky (včetně dokladů, které prokazují kvalifikaci) se podávají pouze elektronicky dle § 103 odst. 1, písm. c) Zákona pomocí elektronického nástroje E-ZAK <https://zakazky.mesto-studenka.cz/vz00001352>

Nabídka musí být zpracována v českém nebo slovenském jazyce.



Zadavatel požaduje následující formální členění nabídky:

Krycí list nabídky – obsah nabídky

9.1. Návrh smlouvy o dílo

9.2. Stanovení ceny díla – finanční rozvaha návrhu na restaurování

9.3. Doklady o splnění kvalifikačních předpokladů

a) Profesní způsobilost

b) Technická kvalifikace

10. TERMÍNY A LHŮTY

10.1. Zadavatel stanovuje na **30.04.2024 v 10:00** hodin prohlídku místa plnění se srazem účastníků před kostelem Všech svatých na ul. Malá strana ve Studénce - Butovicích.

10.2. Nabídku je nutno zpracovat v elektronické podobě (včetně dokladů, které prokazují kvalifikaci) pomocí elektronického nástroje E-ZAK
<https://zakazky.mesto-studenka.cz/vz00001352>

Elektronický podpis není nutný.

Lhůta pro podání nabídek končí dne **15.05.2024 v 14:00** hodin

11. ZÁVĚREČNÁ USTANOVENÍ

11.1 V případě nedodržení požadavků zadavatele bude nabídka automaticky vyřazena.

11.2 Zadavatel si vyhrazuje právo změnit podmínky zakázky nebo zakázku zrušit.

11.3 Zadavatel si vyhrazuje právo zveřejnit všechny informace, které požadoval v rámci zadávacího řízení, např. výsledek hodnocení nabídek spolu s cenou za realizaci zakázky.

11.4 Zadavatel si vyhrazuje právo uveřejnit oznámení o zrušení veřejné zakázky do 5 pracovních dnů po rozhodnutí na profilu zadavatele; v takovém případě se oznámení o zrušení veřejné zakázky považuje za doručené všem dotčeným účastníkům zadávacího řízení okamžikem uveřejnění na profilu zadavatele.

11.5 Zadavatel si vyhrazuje právo uveřejnit oznámení o výběru na profilu zadavatele; v takovém případě se oznámení o výběru považuje za doručené všem dotčeným účastníkům zadávacího řízení okamžikem uveřejnění na profilu zadavatele.

Datum: 23.04.2024

Jméno a příjmení: Ing. Milan Kyjovský

Funkce: vedoucí odboru místního hospodářství a údržby majetku

Příloha:

1. Návrh na restaurování

2. Rozhodnutí o vydání závazného stanoviska MěÚ Bílovec

3. Návrh SoD

Elektronický podpis : 26.4.2024
Certifikát autora podpisu :
Jméno : Ing. Milan Kyjovský
Vydal : PostSignum Qualified CA s
16444406.21.10.2021 10:07:24:00000000

MĚSTSKÝ ÚŘAD BÍLOVEC

Odbor kancelář starosty
Oddělení životního prostředí
a územního plánování

17. listopadu 411
743 01 Bílovec

VÁŠ DOPIS ZN.:

ZE DNE:

Č.j.: MBC/7406/24/ŽP/Fab 293/2024

VYŘIZUJE: Bc. Pavel Fabián

TEL.: 556414217

FAX: 556414205

E-MAIL: pavel.fabian@bilovec.cz

Dle rozdělovníku

DATUM: 04.03.2024

Vydání závazného stanoviska podle § 14 odst. 1 zákona č. 20/1987 Sb., o státní památkové péči k akci „Restaurování pískovcového kříže před kostelem Všech svatých ve Studénce - Butovicích, pozemek par. č. 4/1 v k. ú. Butovice“.

Rozhodnutí

Městský úřad Bílovec, odbor sekretariát starosty, oddělení životního prostředí a územního plánování jako věcně a místně příslušný orgán státní památkové péče podle § 29 odst. 2 písm. b) zákona č. 20/1987 Sb., o státní památkové péči, ve znění pozdějších předpisů (dále jen zákon č. 20/1987 Sb.) a jako místně příslušný správní orgán podle § 10 a § 11 odst. 1 písmeno b), zákona č. 500/2004 Sb., správní řád, ve znění pozdějších předpisů (dále jen zákon č. 500/2004 Sb.) na základě odborného písemného vyjádření Národního památkového ústavu, územní odborné pracoviště v Ostravě ze dne 5.2.2024 č.j.: NPÚ-381/3357/2024

rozhodl

o vydání závazného stanoviska ve smyslu § 14 odst. 1, 3 zákona č. 20/1987 Sb., k restaurování pískovcového kříže před kostelem Všech svatých ve Studénce - Butovicích, pozemek par. č. 4/1 v k. ú. Butovice, na základě předložené žádosti takto:

Zamýšlené restaurování pískovcového kříže před kostelem Všech svatých ve Studénce - Butovicích, pozemek par. č. 4/1 v k. ú. Butovice na základě předloženého restaurátorského záměru „Pískovcový jetelový kříž s plastických korpusem Krista před filiálním kostelem Všech svatých ve Studénce-Butovicích“, vypracovaného Martinem Bockem, restaurátorem a reprodukčním sochařem, IČ: 47197374, Vendryně 1094, 739 94 Vendryně, datum: 23.12.2023, dle které by mělo dojít k následujícím pracem. Po vyhodnocení restaurátorského průzkumu dojde k demontáži kříže, transferu jednotlivých částí do ateliéru, čištění (tlakovou vodou, mechanicky jemnými dláty a skalpely a dočištění rotačním mikrotřiskáním s velmi šetrnými abrazivy), neutralizaci povrchu (odsolovací zábal, neutralizace napouštěním slabým roztokem vápenné vody), konsolidaci kamenného materiálu (zpevňovače na bázi organokřemičitanů Remers v několika řadách, injekce větších defektů minerálními plnivými s akrylátovou pryskyřicí Paraloid B72), doplnění chybějících částí umělým kamenným materiálem (na všech architektonických částech-plochy hrany prvky přímo popř. s použitím

nekorodujících armatury) nebo pomocí filuňků), barevnému sjednocení (formou lazurní retuše se ctěním skutečné barevnosti jednotlivých částí), závěrečné povrchové úpravě (hydrofobizace na bázi organokřemičitanů) a obnově kovových prvků (pasivace, základový a vrchní nátěr v kovářské černi a plastické doplnění práškovým stříbrem). Kříž bude sesazen na nově vybudovaný betonový základ zhotovený do nezámrazné hloubky. Realizace výše uvedených požadovaných prací na předmětném objektu, který je kulturní památkou, evidovanou v Ústředním seznamu kulturních památek, pod r.č. 47131/8-1685, **je přípustná za dodržení následujících podmínek:**

1. Před započítím restaurátorského zásahu budou předloženy výsledky restaurátorského průzkumu pro odsouhlasení provedených zkoušek čištění.
2. Na základě nalezených fragmentů polychromií a nátěrů bude rozhodnuto o konečné povrchové úpravě kříže.
3. Bude zváženo ponechání jednotlivých kotev a konzol po jejich vyjmutí a případně provedena jejich výměna za nerezové – v tom případě bez povrchové úpravy, popř. v barvě obnovené barevnosti dle výsledků restaurátorského průzkumu.

Účastníci řízení podle § 27 odst. 1 zákona č. 500/2004 Sb.:

1. Město Studénka, Nám. Republiky 762, 742 13 Studénka, IČ: 00298441

Odůvodnění:

Žadatel – Město Studénka, Nám. Republiky 762, 742 13 Studénka, IČ: 00298441- požádal dne 8.1.2024 orgán státní památkové péče Městského úřadu Bílovec, odbor sekretariát starosty, oddělení životního prostředí a územního plánování o vydání závazného stanoviska k restaurování pískovcového kříže před kostelem Všech svatých ve Studénce - Butovicích, pozemek par. č. 4/1 v k. ú. Butovice. Dle předložené žádosti s restaurátorským záměrem „Pískovcový jetelový kříž s plastických korpusem Krista, před filiálním kostelem Všech svatých ve Studénce-Butovicích“, vypracovaného Martinem Bockem, restaurátorem a reprodukcčním sochařem, IČ: 47197374, Vendryně 1094, 739 94 Vendryně, datum: 23.12.2023, kde je popsán navržený způsob restaurátorských prací v několika krocích:

- a) Vyhodnocení restaurátorského průzkumu
- b) Demontáž a zpětná montáž kříže
- c) Čištění
- d) Neutralizace povrchu
- e) Konsolidace kamenného materiálu
- f) Doplnění chybějících částí
- g) Barevné sjednocení
- h) Závěrečná povrchová úprava
- i) Kovové prvky

Konkrétněji, na základě navrženého postupu restaurátorských prací v jednotlivých bodech:

- a) Vyhodnocení restaurátorského průzkumu
„...Před započítím restaurátorských prací bude proveden detailní vizuální



restaurátorský průzkum s podrobnou fotodokumentací.

Pro optimální průběh jednotlivých restaurátorských kroků budou po zjištění stavu kamene a zbytků povrchových úprav odzkoušeny různé typy konzervačních materiálů a restaurátorských postupů. Následně budou vybrány nejvhodnější prostředky pro daný materiál. Zkoušky budou zejména zaměřeny na postupy čištění, snímání zčernalých síranových krust a ulpělých prachových depozitů...“.

b) Demontáž a zpětná montáž kříže

„...Statically narušený kříž je nutno demontovat. Jednotlivé díly budou převezeny do ateliéru restaurátora. Současný zhuňný základ bude rozebrán, na jeho místě bude vytvořen nový betonový základ zasahující do nezamrzitelné hloubky. Na tento nově zbudovaný základ budou zpětně sesazeny dle původní návaznosti jednotlivé díly kříže. Jednotlivé části kříže budou kotveny na čepy z nerezové oceli...“.

c) Čištění

„...Cílem čištění není absolutní dočištění památky, ale pouze snímání od rušivých nečistot, mikrovegetace a kámen ohrožujících zčernalých krust (převážně v místech dešťových stínů), uzavírajících difúzní póry porézního kamene a s tím související degradační proces pojivových složek kamene. Současně jsou ponechávány drobné defekty, jako přirozený stav stárnutí památky. Čištění památky probíhá ve třech fázích: Silně znečištěné povrchy kamene budou v první fázi očištěny tlakovou vodou s regulací tlaku na trysce. V této první fázi bude povrch kamene očištěn od nepříznivě působící mikrovegetace (mechů, zrněnek a usazených zčernalých prachových depozitů). (Akemi antigen + preventivní biocidní prostředek Porosan). Mocné síranové krusty, budou snímány mechanicky, pomocí jemných dlát a skalpelů (případně může být použito naměkčovacích prostředků). Dále pak bude odstraněno či potlačeno znečištění vpitými prachovými nečistotami a rezidui zbytků tmavých síranových krust ve struktuře materiálu rušící celkové estetické vzhledu díla s jeho detaily. Dočištění povrchu bude prováděno metodou rotačního mikrotryskání pomocí velmi šetrných abraziv - jemně mletých korundů. Tato metoda umožní velmi citlivé dočištění povrchu kamene bez jakéhokoliv nežádoucího poškození. Finálně jsou snímány doživající druhotné vysprávkové a uvolněné výplně spár...“.

d) Neutralizace povrchu

„...Na kříži a na nástavci bude proveden odsolovací zábal, ... v místech, kde docházelo k vysrážení solí u povrchu nebo v místech, kde dochází k tvorbě rezavých skvrn. Tato místa budou důsledně oplachována aerosolem destilované vody (atomizovanou vodou), čímž dojde k postupnému odmytí zasolených partií. Závěrem bude provedena neutralizace kyselého prostředí materiálu napouštěním povrchu slabým roztokem vápenné vody...“.

e) Konsolidace kamenného materiálu

„...V první fázi bude provedeno opakované napuštění kamene prostředkem na bázi organokřemičitanů (na bázi esterů kyseliny křemičité), který zpevní jeho strukturu a zamezí do budoucna jejímu rozpadu, trhliny a praskliny v materiálu budou injektovány pomocí zahusťených organokřemičitých zpevňovačů s rozptýlenými minerálními plnivými (křemičitá moučka). Ke konsolidaci bude použito prostředků s postupně se zvyšující koncentrací (podle množství vyhučovaného gelu). Větší defekty (praskliny, trhliny) na podstavci a soklu a zejména četné dutiny, které se nacházejí pod uvolněnými tenkými vrstvami kamene s vyplaveným pojivem budou injektovány minerálními plnivými zahusťenou akrylátovou pryskyřicí Paraloid B72, a to v několika po sobě jdoucích krocích, podle hustoty konsolidačního prostředku, od nejhustější po nejhustější s přídatkem křemičité moučky a anorganických pigmentů...“.



f) Doplnění chybějících částí

„...Bude provedeno doplnění chybějících částí a to na všech architektonických prvcích a jejich plochy rohy hrany profilace. Umělý kamenný materiál bude nanášen přímo, na silně exponovaných místech na armatury z nekorodujícího materiálu. Tyto armatury budou použity na doplnění defektů na profilaci římsy, na rozích. Doplnění bude prováděno v umělém kamenném materiálu respektujícím strukturu, složení a barevnost originálu kamene. Všechny směsi umělého kamenného materiálu budou ještě lokálně přibarvovány anorganickými, na světle stálými pigmenty podle okolní barevnosti. Umělý kámen bude tvořen minerální směsí s regulovatelnou tvrdostí a dalšími vlastnostmi nepoškozující originální hmotu podkladu. Větší defekty budou doplněny formou vsuvek - filuňků... Nanášené doplňky budou po nanášení a vytvrzení povrchově opracovány do požadovaného tvaru a struktury. Menší opotřebení vzniklé působením času a tvořící jistou patinu bude ponecháno nedoplněno, jako přirozená součást stárnutí památky...“.

g) Barevné sjednocení

„...Nejprve budou barevně sjednocena místa doplněná umělým kamenným materiálem, následně pak místa, jež by rušila estetické vnímání díla. Barevná retuš má průběh lazurní retuše, tedy postupného zjemňování daných míst velmi subtilní barevnou vrstvou, ne tedy přímým překrytím. Bude vycházeno ze stavu barevnosti materiálu konkrétních partií kamene, tedy i z jeho rozličnosti, není v žádném případě preferováno sjednocení povrchu památky jednotlívým „nátěrem“. Výchozím stavem před samotným patinováním je barevnost jednotlivých částí kamene (římsy, podstavce, soklu) po očištění od nečistot. Převažujícím tónem je okrovo béžová barevnost, místy přecházející v partie zbarvené do šeda a do rezava (vyšší obsah železitých příměsí v hornině). Každopádně je barevnost jednotlivých částí interpretována dle jejich skutečné barevnosti i s ponecháním mírných reziduí nečistot, které nebylo možné úplně dočistit...“.

h) Závěrečná povrchová úprava

„...Celý povrch všech architektonických částí bude opatřen ochranným nátěrem hydrofobizačního prostředku na bázi organokřemičitanů. Kovové prvky budou ošetřeny nátěrem v odstínu kovářské černi a plástičky doplněny práškovým stříbrem...“.

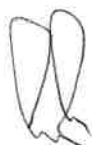
i) Kovové prvky

„...Nejprve budou povrchy kovaných kovových prvků...šetrně očištěny abrazivní metodou, ...pak... budou plošně pasivovány (povrchové ošetření kovu na jehož povrchu se vytvoří vrstva oxidu, která zabraňuje dalšímu průběhu reakce korozivního procesu). Následně budou povrchy natřeny kvalitní základovou barvou. Finálně jsou povrchy natřeny černou barvou v odstínu kovářské černi...“.

Vlastníkem objektu je Město Studénka, Nám. Republiky 762, 742 13 Studénka, IČ: 00298441.

Objekt je kulturní památkou evidovanou v Ústředním seznamu kulturních památek pod rejstříkovým číslem 47131/8-1685. Předložený záměr byl předběžně konzultována s orgány státní památkové péče.

V rámci správního řízení ve věci vydání závazného stanoviska podle § 14 odst.1, 3 zákona č.20/1987 Sb. byl dne 11.1.2024 pod č.j.: MBC/1197/24/ŽP/Fab 293/2024 vyzván Národní památkový ústav, územní pracoviště v Ostravě k vydání písemného vyjádření dle § 14 odst.6., zákona č. 20/1987 Sb., o státní památkové péči, k předmětnému zásahu do kulturní památky. Toto vyjádření bylo odboru sekretariát starosty, oddělení životního prostředí a územního plánování Městského úřadu Bílovec doručeno dne 7.2.2024 s tím, že navrhované realizace –



restaurování pískovcového kříže před kostelem Všech svatých ve Studénce-Butovicích, pozemek parc. č. 4/1 v k. ú. Butovice, dle předloženého restaurátorského záměru, neovlivní negativně kulturněhistorické hodnoty předmětného objektu v případě dodržení uvedených podmínek.

Zmiňovaným objektem je kamenný kříž, který je původní součástí areálu kostela Všech svatých ve Studénce-Butovicích. Kříž je vystavěn ve svahu, na zhutněném podloží, pravděpodobně tvořeném skládanými plochými kameny, loženými zřejmě do vápenné malty. Podnož, tvořená třemi úrovněmi schodišťových stupňů kříže, je z velké části utopená v terénu. Na horní obvodový článek stupně navazuje spodní část trnože, doplněný profilací a tvarovou sinou. Čelní pohledová strana trnože je v plochém zrcadle doplněna textem ve fragmentárním stavu. Na tuto trnož navazuje hranolový sokl, po stranách doplněný volutovými křídly, s plastickým rostlinným motivem v horní části. Čelní pohledová strana soklu překrývá neoriginální kovová tabulka s malovaným textem, která zřejmě překrývá původní text, patrný je i fragment odstínování, připomínající tvarem předechozí osazení plochého reliéfu. Mezi hranolovým soklem a římsou je vsazena kovová kovaná konzole. Horní část soklu zakončuje přesazená profilovaná římsa, z níž vychází hranolový nástavec. Na vyvýšený nástavec navazuje dřík kříže, který se směrem nahoru zužuje. Přední strana je doplněna přidruženým kancelováním a plochým reliéfem s rostlinným festonem. Dřík kříže je skládaný, kotvený kovovými kotvami. Břevna jetelového kříže jsou ukončena trojlistou kytkou. Plastický korpus Krista je tvořen plastickým reliéfem, stejně jako titul I.N.R.I.

Požadovaný záměr je v souladu s článkem 11 Úmluvy o ochraně architektonického dědictví Evropy, která zavazuje každou ze smluvních stran, při respektování architektonického a historického charakteru dědictví, podporovat využívání chráněných statků s ohledem na potřeby současného života.

Jedná se o lokální kamenickou práci, odrážející pozdně barokní klasicismus. Památkovou podstatou kříže je nejen jeho celek, kamenné součásti, fragmenty vrstev nátěrů a polychromie ale i jeho umístění v rámci areálu kostela.

Jak již bylo uvedeno, v daném případě se jedná o zásah do nemovité kulturní památky evidované v Ústředním seznamu kulturních památek pod r. č. 47131/8-1685.

Z pohledu požadované úpravy lze konstatovat, že k chráněným hodnotám předmětné kulturní památky patří především architektonické řešení objektu, hmota a půdorys, dispoziční řešení, dochované historické konstrukce, použité dobové technologie, autenticita kulturní památky, vizuální působení objektu a architektonické ztvárnění vzhledu objektu, včetně tradičního materiálového provedení a zpracování architektonických i konstrukčních detailů.

S ohledem na všechny tyto hodnoty a s přihlédnutím a vyhodnocením písemného vyjádření odborné organizace, se kterým se orgán státní památkové péče plně ztotožňuje, bylo rozhodnuto, jak je uvedeno ve výrokové části rozhodnutí.

Odborná organizace ve svém vyjádření uvedla, že: *...na základě prostudování předložených podkladů a znalosti situace konstatuje, že zamýšlené práce budou v souladu se zájmem ochrany výše uvedených kulturněhistorických hodnot za těchto podmínek:*

- 1) Před započatím restaurátorského zásahu budou předloženy výsledky restaurátorského průzkumu pro odsouhlasení provedených zkoušek čištění
- 2) Na základě nalezených fragmentů polychromií a nátěrů bude rozhodnuto o konečné povrchové úpravě kříže



- 3) Bude zváženo ponechání jednotlivých kotev a konzol po jejich vyjmutí a případně provedena jejich výměna za nerezové – v tom případě bez povrchové úpravy popř. v barvě obnovené barevnosti dle výsledků restaurátorského průzkumu

Zdůvodnění:

- 1) Záměry jsou zpracovány na základě důkladného vizuálního průzkumu na místě samém. V záměru je obsaženo vše potřebné pro zvládnutí potřebného zásahu, navrženy jsou obvyklé restaurátorské postupy i materiály a jako s takovými se s nimi lze ztotožnit. Pro samotný zdárný průběh restaurování je však nutné provádějícím restaurátorem provést doplňující průzkum pro stanovení definitivní podoby povrchu kříže po restaurování, popř. zlacení atd.
- 2) V hloubkách modelace jsou zlomky původního barevného pojednání kříže, je proto nutné přistoupit k detailnímu průzkumu a stanovení konečné podoby kříže
- 3) Některé kotvy (především ve schodišti) jsou tvarově deformovány a je tedy otázkou zda ještě mohou plnit dobře svou funkci. V rámci rozebrání celku bude možné zhodnotit stav jednotlivých kotev, a konzol jež drží celek kříže pohromadě a mohou být i příčinou dnešního havarijního stavu kříže. Nerezové prvky v hloubi kamene nekoroďují a nedochází tak k trhání kamene a jeho destrukci, je proto vhodné nahradit korodující železné prvky za bezpečnější prvky ve stejném tvaru a funkci...“.

Vzhledem k tomu, že se jedná o odborné vyjádření s antecedencemi ke specifickým odborným pracem, orgán státní památkové péče do něj nijak nenasahoval a aplikoval je přímo jako podmínky v rozhodnutí ve věci samé.

Orgán státní památkové péče s tímto vyjádřením souhlasí, neboť při pracích na kulturních památkách je z hlediska památkové péče potřeba vždy postupovat velice obezřetně a citlivě a neupřednostňovat praktické hledisko před estetickým, z důvodu nutnosti zachování autenticity daného objektu, a tím i prostředí ve kterém se nachází. V předloženém restaurátorském záměru, zpracovaném osobou s potřebným povolením a odbornou kvalifikací dle § 14a a 14b zákona č. 20/1987 Sb., je navrhován obvyklý postup a proces restaurování, který je však pro zdárnou realizaci nutno ještě doplnit.

Tato skutečnost je ze strany odborné organizace i orgánu státní památkové péče, vzhledem k povaze objektu považována za nezbytnou a zcela zásadní. Proto orgán státní památkové péče po posouzení a vyhodnocení stanovil podmínky, za nichž by byla realizace v souladu se zájmy státní památkové péče, tedy přípustnou.

V daném případě se jedná o realizaci obnovy restaurování kulturní památky lokální kamenické práce.

ad 1, 2) Jak již bylo výše uvedeno, pro zdárný průběh restaurování a následného stanovení definitivní výsledné podoby povrchu objektu po restaurování, je nutno provést doplňující průzkum. O finálním barevném pojednání kříže bude rozhodnuto na základě nalezených zbytků polychromií.

ad 3) Vzhledem ke stavu jednotlivých kotev a konzol (deformace, koroze) bude posouzena jejich funkčnost individuálně popř. bude rozhodnuto o jejich náhradě za nové, ve stejném tvaru a funkci.

Všechny výše stanovené podmínky jsou vzhledem k povaze objektu (kulturní památka) neoddiskutovatelné.

Orgán státní památkové péče upozorňuje na povinnosti, vyplývající z § 29 odst. 2. písm. g) zákona č. 20/1987 Sb., zabezpečování dozoru při obnově kulturních památek. Z tohoto důvodu doporučuje v průběhu realizace prací svolávat pravidelné kontrolní dny za účasti zástupců státní památkové péče.

Dále orgán státní památkové péče připomíná, že obnovu kulturních památek a jejich částí, které jsou díly výtvarných umění nebo uměleckořemeslnými pracemi, může dle ustanovení § 14. odst. 8 zákona 20/1987 Sb. provádět pouze restaurátor s příslušným povolením MK ČR.

Vhodným a citlivým přístupem erudované firmy, vycházející při realizaci požadovaných prací na dané kulturní památce z předmětného závazného stanoviska nedojde ke znehodnocení předmětné kulturní památky, a i nadále bude umožněno její bezproblémové využívání a zachování pro budoucí generace.

Poučení účastníků řízení.

Proti tomuto rozhodnutí může účastník řízení podle ustanovení § 81 odst. 1 a § 83 odst. 1 zákona č. 500/2004 Sb. podat odvolání, a to ve lhůtě 15 dnů ode dne jeho doručení, a to ke Krajskému úřadu Moravskoslezského kraje se sídlem v Ostravě, odboru kultury a památkové péče, podáním učiněným u Městského úřadu Bílovec, odboru sekretariát starosty, oddělení životního prostředí a územního plánování (§ 86 odst.1 zákona č. 500/2004 Sb.). Odvolání se podává v počtu 1 kusů stejnopisů. Nepodá-li účastník potřebný počet stejnopisů, vyhotoví je na jeho náklady Městský úřad Bílovec. Podané odvolání má v souladu s ustanovením § 85 odst. 1 zákona č. 500/2004 Sb. odkladný účinek. Odvolání jen proti odůvodnění rozhodnutí je nepřijatelné.

Bc. Pavel Fabián

referent oddělení životního prostředí
a územního plánování

Rozdělovník:

Účastníci řízení:

1. Město Studénka, Nám. Republiky 762, 742 13 Studénka

Dále obdrží:

Technický postup 2024/2024

Certifikát autorizace

Jméno: Ing. Milan Kysilský

Vydal: 19. října 2024

Průkaz: 21 19 2024 004 0000000000000000

Národní památkový ústav, územní pracoviště v Ostravě, Odboje 1941, 702 00 Ostrava



