



AGPOL s.r.o.
Jungmannova 153/12
779 00 Olomouc
• Česká republika

Studie na vybudování kanalizace v lokalitě Nová Horka

Stupeň projektové dokumentace : STUDIE

A.1 Fotodokumentace

Olomouc, prosinec 2019

Investor: Město Studénka



Zpracovatel: AGPOL s.r.o.



© **AGPOL s.r.o.**
Jungmannova 153/12, 779 00 Olomouc

Obr. 1 šachta Š1 stoky H, splašková (jednotná) na okraji zahrady domu č.p. 9, hl. 2,87 m, přítok DN800 beton, odtok DN800 beton.....	3
Obr. 2 šachta Š2 stoky H, splašková (jednotná) u domu č.p. 9, hl. 2,83 m, přítok DN800 beton, DN200 beton, odtok 800 beton	3
Obr. 3 šachta Š3 stoky H, splašková (jednotná) u domu č.p. 8, hl. 2,78 m, přítok DN800 beton. DN200 beton, odtok DN800 beton	4
Obr. 4 šachta Š4 stoky H, splašková (jednotná) u domu č.p. 61, hl. 2,68 m, přítok DN800 beton, odtok DN800 beton	4
Obr. 5 šachta Š6 stoky H, splašková (jednotná) na dvoře domu č.p. 15, poklop nešel otevřít, hl., 2,62 m, přítok DN400 beton, DN200 kamenina, DN200 plast, odtok DN400 beton.....	5
Obr. 6 objekt Š8 stoky H, splaškový (jednotný), u vodního toku pod cestou, výtok do toku nenalezen hl. 1,5 m, přítok DN300 beton, odtok DN500 beton.....	5
Obr. 7 šachta Š1 stoky H1-1, pravděpodobně jednotná u zámku č.p. 22, hl. 1,59 m, přítok DN300 beton/keramika, DN200 plast, odtok DN300 beton	6
Obr. 8 šachta Š1 stoky H1-1	6
Obr. 9 šachta Š2 stoky H1-1, pravděpodobně jednotná u vjezdu do zámku č.p. 22, hl. 1,27 m, přítok DN 300 keramika, 200 keramika, odtok DN300 keramika	7
Obr. 10 šachta Š3 stoky H1-1, pravděpodobně jednotná u vjezdu do zámku č.p. 22 (na druhé straně, naproti přes cestu se nachází plastika), hl. 1,06 m, přítok DN300 keramika, odtok DN300 keramika...	7
Obr. 11 šachta Š4 stoky H1-1, pravděpodobně dešťová vpust, poklop nešel otevřít, hl. 0,74 m.....	8
Obr. 12 šachta Š1 stoky H2, splašková (jednotná) u autobusové zastávky, hl. 1,96 m, přítok DN200 beton, odtok DN500 beton	8
Obr. 13 šachta Š1 stoky H3, pravděpodobně splašková (jednotná) u silnice II/464, poklop nešel otevřít, hl. 3,42 m, přítok 2x DN300 beton, odtok DN300	9
Obr. 14 objekt Š2 (septik) stoky H3 se zákrytovými betonovými panely - pohled dovnitř, hl. 2,05 m, přítok DN300 beton, odtok DN300 beton	9
Obr. 15 šachta Š3 stoky H3, splašková (jednotná), hl. 2,06 m, přítok DN300 beton, DN200, odtok DN300 beton	10
Obr. 16 šachta Š4 stoky H3, splašková (jednotná), hl. 2,64 m, přítok DN300 beton, odtok DN300 beton	10
Obr. 17 šachta Š5 stoka H3, splašková (jednotná) domu č.p. 27. hl. 3,02 m, přítok 2x DN300 beton, DN100 kamenina, odtok DN300 beton	11
Obr. 18 šachta Š8 stoky H3, splašková (jednotná), chybějící stupadla, hl. 3,02 m, přítok DN500 beton, DN300 kamenina, odtok DN500 beton	11
Obr. 19 šachta Š9 stoky H3, splašková (jednotná), chybějící stupadla, hl. 3,29 m, přítok 3x DN 500 beton, DN200 beton, DN200 plast, odtok DN500 beton.....	12
Obr. 20 šachta Š10 stoky H3, splašková (jednotná), stupadla zrezivělá, místy chybějící, hl. 3,50 m, přítok DN500 beton, DN200 beton, DN200 kamenina, odtok DN500 beton	12
Obr. 21 šachta Š11 stoky H3, splašková (jednotná), hl. 1,27 m, přítok DN200 beton, odtok DN200 beton	13
Obr. 22 šachta Š1 stoky H3-1, splašková (jednotná), hl. 1,38 m, přítok 2x DN300 beton, odtok DN300 beton	13
Obr. 23 šachta Š2 stoky H3-1, splašková (jednotná), hl. 1,99 m, přítok DN300 beton. DN200 plast, odtok DN300 beton	14
Obr. 24 šachta Š3 stoky H3-1, splašková (jednotná) se stavítkem na výtoku, hl. 2,04 m, přítok DN300 beton, DN200 ocel, DN200 plast, odtok DN300 beton.....	14
Obr. 25 šachta Š3 stoky H3-1, pohled do plastové přívodní trubky (pravděpodobně dešťové).....	15
Obr. 26 jímka stavby vedle volejbalového hřiště (stoka H3-1-1), zcela naplněná	15

Obr. 27 šachta Š2 stoky H3-1-1, splašková (jednotná) u volejbalového hřiště, částečně chybějící žebřík, hl. 2,35 m, přítok DN300 beton, odtok DN300 beton	16
Obr. 28 šachta Š3 stoky H3-1-1, splašková (jednotná), hl. 2,27 m, přítok DN300 beton, odtok DN300 beton	16
Obr. 29 šachta Š4 stoky H3-1-1, splašková (jednotná), hl. 2,17 m, přítok DN300 beton, odtok DN300 beton	17
Obr. 30 šachta Š5 stoky H3-1-1, splašková (jednotná), hl. 2,73 m, přítok 2xDN300 beton, DN150 plast, odtok DN300 beton	17
Obr. 31 šachta Š5 stoky H3-1-1, pohled do částečně zanesené přítokové trubky (plast)	18
Obr. 32 šachta Š6 stoky H3-1-1, pravděpodobně splašková (jednotná), hl. 2,53 m, přítok DN300 (pravděpodobně), odtok DN300 beton	18
Obr. 33 šachta u budovy na p.č. 132, neznámý účel, zanesená, neznámé DN, neznámé dno	19
Obr. 34 šachta Š1 stoky H3-2, splašková (jednotná), chybějící stupadla, hl. 2,69 m, přítok DN300 kamenina, odtok DN300 kamenina	19
Obr. 35 šachta Š2 stoky H3-2, splašková (jednotná), chybějící stupadla, hl. 1,74 m, přítok DN400 kamenina, DN200 kamenina, odtok DN300 kamenina	20
Obr. 36 šachta Š3 stoky H3-2, splašková (jednotná), chybějící stupadla, hl. 1,95 m, přítok DN200 plast, odtok DN400 kamenina	20
Obr. 37 šachta Š1 stoky H3-3, - pravděpodobně jednotná, poklop nešel otevřít, hl. 1,00 m, přítok DN200, odtok DN200 beton	21
Obr. 38 šachta Š2 stoky H3-3, splašková (jednotná), chybějící stupadla, hl. 2,22 m, odtok DN200 beton	21
Obr. 39 šachta Š19 stoky H3-4, splašková (jednotná), u vchodu do obytného domu, zanesená, hl. 0,87 m, přítok DN200 beton, odtok DN200 beton	22



Obr. 1 šachta Š1 stoky H, splašková (jednotná) na okraji zahrady domu č.p. 9, hl. 2,87 m, přítok DN800 beton, odtok DN800 beton



Obr. 2 šachta Š2 stoky H, splašková (jednotná) u domu č.p. 9, hl. 2,83 m, přítok DN800 beton, DN200 beton, odtok 800 beton



Obr. 3 šachta Š3 stoky H, splašková (jednotná) u domu č.p. 8, hl. 2,78 m, přítok DN800 beton. DN200 beton, odtok DN800 beton



Obr. 4 šachta Š4 stoky H, splašková (jednotná) u domu č.p. 61, hl. 2,68 m, přítok DN800 beton, odtok DN800 beton



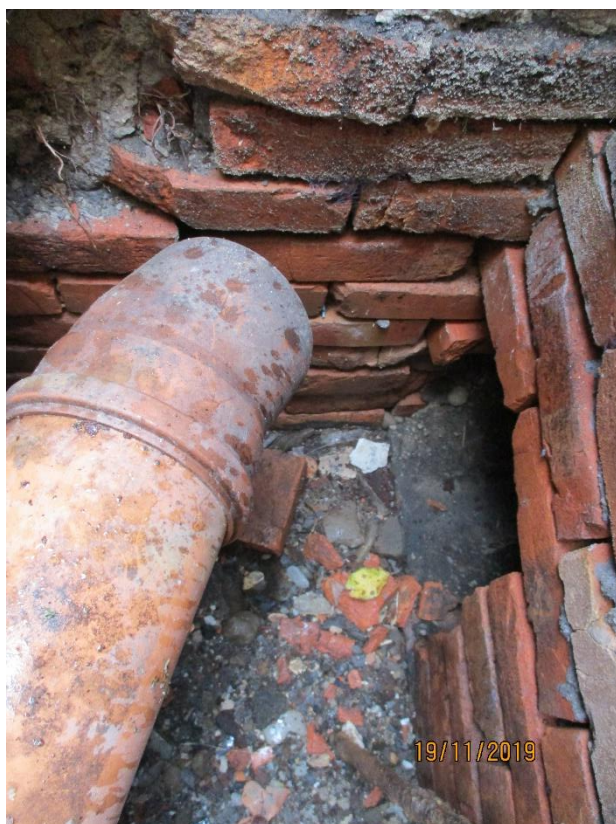
Obr. 5 šachta Š6 stoky H, splašková (jednotná) na dvoře domu č.p. 15, poklop nešel otevřít, hl., 2,62 m, přítok DN400 beton, DN200 kamenina, DN200 plast, odtok DN400 beton



Obr. 6 objekt Š8 stoky H, splaškový (jednotný), u vodního toku pod cestou, výtok do toku nenalezen hl. 1,5 m, přítok DN300 beton, odtok DN500 beton



Obr. 7 šachta Š1 stoky H1-1, pravděpodobně jednotná u zámku č.p. 22, hl. 1,59 m, přítok DN300 beton/keramika, DN200 plast, odtok DN300 beton



Obr. 8 šachta Š1 stoky H1-1



Obr. 9 šachta Š2 stoky H1-1, pravděpodobně jednotná u vjezdu do zámku č.p. 22, hl. 1,27 m, přítok DN 300 keramika, 200 keramika, odtok DN300 keramika



Obr. 10 šachta Š3 stoky H1-1, pravděpodobně jednotná u vjezdu do zámku č.p. 22 (na druhé straně, naproti přes cestu se nachází plastika), hl. 1,06 m, přítok DN300 keramika, odtok DN300 keramika



Obr. 11 šachta Š4 stoky H1-1, pravděpodobně dešťová vpust, poklop nešel otevřít, hl. 0,74 m



Obr. 12 šachta Š1 stoky H2, splašková (jednotná) u autobusové zastávky, hl. 1,96 m, přítok DN200 beton, odtok DN500 beton



Obr. 13 šachta Š1 stoky H3, pravděpodobně splašková (jednotná) u silnice II/464, poklop nešel otevřít, hl. 3,42 m, přítok 2x DN300 beton, odtok DN300



Obr. 14 objekt Š2 (septik) stoky H3 se zákrytovými betonovými panely - pohled dovnitř, hl. 2,05 m, přítok DN300 beton, odtok DN300 beton



Obr. 15 šachta Š3 stoky H3, splašková (jednotná), hl. 2,06 m, přítok DN300 beton, DN200, odtok DN300 beton



Obr. 16 šachta Š4 stoky H3, splašková (jednotná), hl. 2,64 m, přítok DN300 beton, odtok DN300 beton



Obr. 17 šachta Š5 stoka H3, splašková (jednotná) domu č.p. 27. hl. 3,02 m, přítok 2x DN300 beton, DN100 kamenina, odtok DN300 beton



Obr. 18 šachta Š8 stoky H3, splašková (jednotná), chybějící stupadla, hl. 3,02 m, přítok DN500 beton, DN300 kamenina, odtok DN500 beton



Obr. 19 šachta Š9 stoky H3, splašková (jednotná), chybějící stupadla, hl. 3,29 m, přítok 3x DN 500 beton, DN200 beton, DN200 plast, odtok DN500 beton



Obr. 20 šachta Š10 stoky H3, splašková (jednotná), stupadla zrezivělá, místy chybějící, hl. 3,50 m, přítok DN500 beton, DN200 beton, DN200 kamenina, odtok DN500 beton



Obr. 21 šachta Š11 stoky H3, splašková (jednotná), hl. 1,27 m, přítok DN200 beton, odtok DN200 beton



Obr. 22 šachta Š1 stoky H3-1, splašková (jednotná), hl. 1,38 m, přítok 2x DN300 beton, odtok DN300 beton



Obr. 23 šachta Š2 stoky H3-1, splašková (jednotná), hl. 1,99 m, přítok DN300 beton. DN200 plast, odtok DN300 beton



Obr. 24 šachta Š3 stoky H3-1, splašková (jednotná) se stavítkem na výtoku, hl. 2,04 m, přítok DN300 beton, DN200 ocel, DN200 plast, odtok DN300 beton



Obr. 25 šachta Š3 stoky H3-1, pohled do plastové přívodní trubky (pravděpodobně dešťové)



Obr. 26 jímka stavby vedle volejbalového hřiště (stoka H3-1-1), zcela naplněná



Obr. 27 šachta Š2 stoky H3-1-1, splašková (jednotná) u volejbalového hřiště, částečně chybějící žebřík, hl. 2,35 m, přítok DN300 beton, odtok DN300 beton



Obr. 28 šachta Š3 stoky H3-1-1, splašková (jednotná), hl. 2,27 m, přítok DN300 beton, odtok DN300 beton



Obr. 29 šachta Š4 stoky H3-1-1, splašková (jednotná), hl. 2,17 m, přítok DN300 beton, odtok DN300 beton



Obr. 30 šachta Š5 stoky H3-1-1, splašková (jednotná), hl. 2,73 m, přítok 2xDN300 beton, DN150 plast, odtok DN300 beton



Obr. 31 šachta Š5 stoky H3-1-1, pohled do částečně zanesené přítokové trubky (plast)



Obr. 32 šachta Š6 stoky H3-1-1, pravděpodobně splašková (jednotná), hl. 2,53 m, přítok DN300 (pravděpodobně), odtok DN300 beton



Obr. 33 šachta u budovy na p.č. 132, neznámý účel, zanesená, neznámé DN, neznámé dno



Obr. 34 šachta Š1 stoky H3-2, splašková (jednotná), chybějící stupadla, hl. 2,69 m, přítok DN300 kamenina, odtok DN300 kamenina



Obr. 35 šachta Š2 stoky H3-2, splašková (jednotná), chybějící stupadla, hl. 1,74 m, přítok DN400 kamenina, DN200 kamenina, odtok DN300 kamenina



Obr. 36 šachta Š3 stoky H3-2, splašková (jednotná), chybějící stupadla, hl. 1,95 m, přítok DN200 plast, odtok DN400 kamenina



Obr. 37 šachta Š1 stoky H3-3, - pravděpodobně jednotná, poklop nešel otevřít, hl. 1,00 m, přítok DN200, odtok DN200 beton



Obr. 38 šachta Š2 stoky H3-3, splašková (jednotná), chybějící stupadla, hl. 2,22 m, odtok DN200 beton



Obr. 39 šachta Š19 stoky H3-4, splašková (jednotná), u vchodu do obytného domu, zanesená, hl. 0,87 m, přítok DN200 beton, odtok DN200 beton